



АКЦИОНЕРНОЕ ОБЩЕСТВО

«Дальневосточная распределительная сетевая компания»
Филиал «Приморские электрические сети»

ул. Командорская, 13а, г. Владивосток, Приморский край, 690080. тел. (4232) 22-32-12 приемная, факс: (4232) 26-45-02,
E-mail: doc@prim.drsk.ru ОКПО 97053894, ОГРН 1052800111308, ИНН/КПП 2801108200/253731001

СОГЛАСОВАНО:

Заместитель директора по
развитию и инвестициям

В.А. Скаредин
Заместитель главного инженера

по ПР и ТП

А.С. Боровский

Начальник СТЭ

Е.В. Голубков

УТВЕРЖДАЮ:

Первый заместитель директора
по производству – главный инженер
филиала АО «ДРСК» «Приморские
электрические сети»

С.Н. Корчемагин

«07» декабря 2019 г.

ТЕХНИЧЕСКОЕ ЗАДАНИЕ

**Мероприятия по строительству и реконструкции электрических сетей до 10 кВ для
технологического присоединения потребителей (в том числе ПИР)
на территории филиала «Приморские ЭС»
(г. Уссурийск, с. Кугуки)**

1. Основание для выполнения работ:

1.1. Инвестиционная программа АО «ДРСК» на 2019 г.:

- Расширение и создание распределительных сетей 6/10/0,4 кВ (п.1.2.1).

1.2. Договоры на технологическое присоединение к электрическим сетям АО
«Дальневосточная распределительная сетевая компания»:

1.2.1. № 18-410 от 08.02.2018 г. (Фёдоров Д.В., Приморский край, г. Уссурийск, с.
Кугуки, ул. Цветочная, д. 8 (ориентир)-примерно в 20 метрах по направлению на восток
от ориентира, кадастровый номер земельного участка 25:18:000000:238), 100 кВт. 380 В;

2. Наименование объектов

Обязательным для исполнения Подрядчиком является условие сохранения во
всех выпускаемых документах (схема границ земель или части земельного участка
на кадастровом плане территории, проектная документация, локальные сметные
расчёты, техническая документация, акты выполненных работ и т.д.) единого
наименования объектов:

2.1. г. Уссурийск, с. Кугуки

2.1.1. Строительство ВЛ-10 кВ в г. Уссурийск, с. Кугуки, ул. Цветочная, д. 8
(ориентир)-примерно в 20 метрах по направлению на восток от ориентира, кадастровый
номер земельного участка 25:18:000000:238 (для потребителя Фёдоров Д.В.).

2.1.2. Строительство ВЛ-0,4 кВ в г. Уссурийск, с. Кугуки, ул. Цветочная, д. 8
(ориентир)-примерно в 20 метрах по направлению на восток от ориентира, кадастровый
номер земельного участка 25:18:000000:238 (для потребителя Фёдоров Д.В.).

2.1.3. Строительство КТПН-160/10/0,4 кВ в г. Уссурийск, с. Кугуки, ул. Цветочная, д. 8 (ориентир)-примерно в 20 метрах по направлению на восток от ориентира, кадастровый номер земельного участка 25:18:000000:238 (для потребителя Фёдоров Д.В.).

3. Состав и сроки выполнения работ:

3.1. Работы по оформлению правоустанавливающих, исходно-разрешительных документов на земельные участки под объектами для выполнения мероприятий по технологическому присоединению заявителей к электрическим сетям:

3.1.1. Расположенные на землях и земельных участках, находящиеся в государственной и муниципальной собственности, на которые не требуется получение разрешения на строительство:

3.1.1.1. Получение сведений ЕГРН:

- в виде кадастрового плана территории;
- об основных характеристиках и зарегистрированных правах на объект недвижимости.

3.1.1.2. Изготовление схемы границ земель или части земельного участка на кадастровом плане соответствующей территории с указанием координат характерных точек границ территории (с использованием системы координат, применяемой при ведении государственного кадастра недвижимости).

3.1.1.3. Согласование места размещения объекта с организациями-сетедержателями в схеме границ земельного участка.

3.1.1.4. Закрепление границ части земельного участка на местности (вынос в натуру).

3.1.2. Расположенные на земельных участках государственной и муниципальной собственности, находящиеся в пользовании третьих лиц:

3.1.2.1. Получение сведений ЕГРН:

- в виде кадастрового плана территории;
- об основных характеристиках и зарегистрированных правах на объект недвижимости.

3.1.2.3. Выполнение работ по подготовке схемы сервитута на кадастровом плане территории.

3.1.2.2. Согласование с организациями-сетедержателями схемы сервитута на кадастровом плане территории.

3.1.2.4. Закрепление границ части земельного участка на местности (вынос в натуру).

3.1.3. Расположенные на земельных участках, находящиеся в частной собственности:

3.1.3.1. Получение сведений ЕГРН:

- в виде кадастрового плана территории;
- об основных характеристиках и зарегистрированных правах на объект недвижимости.

3.1.3.2. Выполнение кадастровых работ, в результате которых обеспечивается подготовка документов для предоставления в орган, осуществляющий государственную регистрацию прав, заявления об учете части земельного участка.

3.1.3.3. Закрепление границ части земельного участка на местности (вынос в натуру).

3.1.4. Выполнение работ, предусмотренных п. 3.1.2 и 3.1.3 производится только после получения письменного согласования на выполнение данных работ от Заказчика.

3.1.5. Работы по оформлению правоустанавливающих, исходно-разрешительных документов на земельные участки под объектами не требуются при выполнении работ по реконструкции существующих электросетевых объектов без изменения их месторазмещения и при строительстве ВЛ путем совместной подвески на существующие опоры.

3.1.6. Работы, выполненные Подрядчиком в нарушение требований п. 3.1.4 –

3.1.5, приемке и оплате Заказчиком не подлежат.

3.1.7. Срок выполнения работ, отмеченных в п. 3.1. - в течение 15 календарных

дней с даты заключения договора подряда.

3.2. Проектно-изыскательские работы.

3.2.1. Разработка рабочей документации в соответствии с требованиями ГОСТ Р 21.1101-2013 СПДС в следующем объёме:

- план трассы ЛЭП на топографической съемке в масштабе 1:500 на формате А3 (А4), ширина съемки – 20 м, с указанием координат проектируемых опор, углов КЛ, мест установки ТП 6(10)/0,4 кВ, существующих коммуникаций и инженерных сооружений;

- ведомость и схемы пересечений;
- схемы закрепления опор в грунте, поперечные разрезы кабельных траншей;
- ведомость стрел провесов проводов;
- конструктивно-строительные решения;
- опросные листы на ТП;
- электрические схемы, план установки и план заземления ТП;
- расчёт контура заземления опор и ТП, расчёт потерь напряжения и выбор провода, расчёт ЛЭП на отключение при КЗ.

- мероприятия по защите ВЛ от грозовых перенапряжений; заземляющие устройства ВЛ;

- спецификации материалов, изделий, конструкций, оборудования;
- ведомость объемов работ;
- краткую пояснительную записку с описанием строительных и электротехнических решений по ВЛ и ТП.

3.2.1.1. Проектные решения разработать в соответствии с исходными данными для изыскательских работ.

3.2.1.2. Подрядчик самостоятельно получает все необходимые согласования разработанных проектов и передаёт на утверждение в филиал АО «ДРСК» - «Приморские ЭС» (в электронном виде и на бумажном носителе).

3.2.2. Подготовка топографических планов в масштабах, 1:500 в том числе в цифровой форме, съемка подземных коммуникаций и сооружений.

3.2.3. Проведение инженерно-геологической съемки и подготовка отчетов о инженерно-геологической и гидрологической ситуации исследуемых участков.

3.2.4. Вынос в натуру, закрепление оси трассы и привязка оси трассы к пунктам геодезической основы с использованием геодезических спутниковых приемников и (или) проложением теодолитных (тахеометрических) ходов по оси трассы с закреплением точек начала и конца трассы, створных точек и углов поворота.

3.2.4. Согласование расположения коммуникаций (расположенных на участке строительства электросетевых объектов) с соответствующими организациями-сетедержателями.

3.2.5. Срок выполнения работ, отмеченных в п. 3.2. - **в течение 30 календарных дней с даты заключения договора подряда.**

3.3. Строительно-монтажные работы.

3.3.1. Выполнение строительно-монтажных работ на основании правоустанавливающих, исходно-разрешительных документов на земельные участки под объектами (получаемых Заказчиком на основании документов, подготовленных подрядчиком согласно п. 3.1 настоящего технического задания).

3.3.2. Срок выполнения работ, отмеченных в п. 3.3. - **в соответствии с п. 14.**

4. Вид работ:

Кадастровые, проектно-изыскательские и строительно-монтажные по строительству и реконструкции.

5. Основные характеристики объектов строительства:

Таблица 1

Воздушные линии (ВЛ-10 кВ)

Показатель	Значение
Общая длина трассы ВЛ (строительная)	Определить проектом
Общая длина провода ВЛ (строительная)	Определить проектом
Марка и сечение провода, их длины:	СИП-3 1х50 длину определить проектом
Тип и количество устанавливаемых стоек:	СВ 105 - 6 шт.
Тип и количество устанавливаемых разъединителей:	Определить проектом
Тип и количество линейной арматуры:	Определить проектом
Тип и количество изоляторов:	Определить проектом

Таблица 2

Воздушные линии (ВЛ-0,4 кВ)

Показатель	Значение
Общая длина трассы ВЛ (строительная)	Определить проектом
Общая длина провода ВЛ (строительная)	Определить проектом
Марка и сечение провода, их длины:	СИП-2 3х70+1х50 длину определить проектом
Тип и количество устанавливаемых стоек:	СВ 95 - 4 шт
Тип и количество линейной арматуры:	Определить проектом

Таблица 3

Трансформаторная подстанция (ТП-10/0,4 кВ)

Наименование параметра	Показатель
КТПН 160/10/0,4	1 шт
Мощность силового трансформатора кВА	160
Номинальное напряжение на стороне ВН, кВ	10
Номинальное напряжение на стороне НН, кВ	0,4
Схема и группа соединений обмоток силового трансформатора	Y/Yo-12
Уровень изоляции	по ГОСТ 1516.1-76
Уровень внешней изоляции	Нормальная категория «А»
Способ выполнения нейтрали	ВН НН Изолированная нейтраль Глухозаземлённая нейтраль

6. Требования к Участнику. Перечень документов, подтверждающих соответствие Участника закупки установленным требованиям.

6.1. На момент подачи заявки (в связи с вступлением в силу с 01.07.2017 372-ФЗ «О внесении изменений в Градостроительный Кодекс Российской Федерации и отдельные законодательные акты Российской Федерации») к Участнику предъявляются следующие требования:

6.1.1 участие Участника одновременно в саморегулируемых организациях (далее – СРО), основанных на членстве лиц:

- выполняющих инженерные изыскания;
- выполняющих подготовку проектной документации;

6.1.2 соответствие уровня ответственности Участника по компенсационному фонду возмещения вреда в СРО, основанной на членстве лиц, выполняющих инженерные изыскания, не менее стоимости выполнения работ по инженерным изысканиям;

6.1.3 соответствие уровня ответственности Участника по компенсационному фонду обеспечения договорных обязательств в СРО, основанной на членстве лиц, вы-

полняющих инженерные изыскания, не менее стоимости выполнения работ по инженерным изысканиям.

6.1.4 соответствие уровня ответственности Участника по компенсационному фонду возмещения вреда в СРО, основанной на членстве лиц, осуществляющих подготовку проектной документации, не менее стоимости выполнения работ по разработке проектной документации.

6.1.5 соответствие уровня ответственности Участника по компенсационному фонду обеспечения договорных обязательств в СРО, основанной на членстве лиц, осуществляющих подготовку проектной документации, не менее стоимости выполнения работ по разработке проектной документации.

В составе заявки Участник должен предоставить копии действующих выписок из реестра членов СРО, выполняющих инженерные изыскания и подготовку проектной документации, по форме, установленной органом надзора за саморегулируемыми организациями (содержащую сведения об уровне ответственности участника по компенсационному фонду возмещения вреда и компенсационному фонду обеспечения договорных обязательств, соответствующем предложенной стоимости выполнения Работ по договору, в соответствии с подпунктами 6.1.2-6.1.5 настоящего Технического задания). Дата выписок не должна быть старше одного месяца на дату подачи заявки Участника.

6.2. В случае отсутствия возможности самостоятельного выполнения инженерных изысканий, подготовки проектной документации и кадастровых работ, Участник должен представить следующие копии документов (по своему усмотрению из перечисленных):

а) договор возмездного оказания услуг/ договор на выполнение проектной документации, инженерных изысканий и кадастровых работ,

б) соглашение о намерениях заключить договор на оказание услуг/ соглашения о намерениях заключить договор на выполнение проектной документации, инженерных изысканий и кадастровых работ,

в) гарантийное письмо о заключении договора возмездного оказания услуг / гарантийное письмо о заключении договора на выполнение проектной документации, инженерных изысканий и кадастровых работ.

6.3. Требования к материально-техническому обеспечению Участника:

6.3.1. Участник должен иметь в наличии (либо декларировать привлечение) минимально необходимое для исполнения договора количество машин и механизмов (далее - МТР) (на праве собственности, аренды или ином законном праве владения), в объеме не менее указанного в Таблице 4.

Таблица 4

Материально – технические ресурсы

П/П	Ресурсы	Ед. измерения	Кол-во (не менее штук)*	Примечание
1	Краны на автомобильном ходу при работе на других видах строительства не менее 10 т	ед.	1	
2	Машины бурильно-крановые на автомобиле, глубина бурения не менее 3,5 м	ед.	1	
3	Автомобили бортовые, грузоподъемность от 5 т	ед.	1	
4	Бригадный автомобиль	ед.	1	
	Итого	ед.	4	

*- определено по каталогу «Технологические карты на выполнение строительно-монтажных работ энергетического комплекса РФ том № 2» 15/248ВЛ-2.

6.3.2. Для подтверждения наличия МТР Участник должен предоставить копии документов (по своему усмотрению из перечисленных):

6.3.2.1. В случае наличия МТР, указанных в Таблице 4 на правах собственности: свидетельства о регистрации транспортного средства либо ПТС;

– на машины, подлежащие регистрации в органах государственного надзора за техническим состоянием самоходных машин и других видов техники в Российской Федерации – ПСМ.

6.3.2.2. В случае отсутствия собственных МТР Участник должен представить копии заверенных Участником документов (по своему усмотрению из перечисленных):

а) договор аренды/ договор на оказание услуг машин и механизмов, указанных в Таблице 4.

б) соглашение о намерениях заключить договор аренды/ соглашение о намерениях заключить договор на оказание услуг машин и механизмов, указанных в Таблице 4.

в) гарантийное письмо о заключении договора аренды/ гарантийное письмо о заключении договора на оказание услуг машин и механизмов, указанных в Таблице 4.

г) иные документы, подтверждающие право владения/распоряжения

6.4 Для проведения испытаний Участник должен иметь в наличии (либо декларировать наличие) *зарегистрированную в Органах Ростехнадзора* электротехническую лабораторию (на праве собственности, аренды или ином законном праве владения) (выполнение требования п. 1.2.3 «Правил технической эксплуатации электрических станций и сетей Российской Федерации» утвержденных приказом Минэнерго России от 13 января 2003 г. № 6) с правом выполнения испытаний и измерений электрооборудования с напряжением до 10 кВ включительно.

Для подтверждения соответствия указанному требованию необходимо предоставить заверенные Участником копии следующих документов:

6.4.1. При наличии на праве собственности - действующее свидетельство о регистрации электротехнической лаборатории (выполнение требования п. 1.2.3 «Правил технической эксплуатации электрических станций и сетей Российской Федерации» утвержденных приказом Минэнерго России от 13 января 2003 г. № 6) в органах Ростехнадзора, с правом выполнения испытаний и измерений электрооборудования с напряжением, указанным в пункте 6.4. настоящего технического задания.

6.4.2. В случае отсутствия в наличии собственной зарегистрированной в Органах Ростехнадзора электротехнической лаборатории, Участник должен представить следующие документы (по своему усмотрению из перечисленных) с предоставлением информации в части технической возможности выполнять испытания и измерения электрооборудования с напряжением, указанным в пункте 6.4. настоящего технического задания:

а) договор аренды зарегистрированной в Органах Ростехнадзора электротехнической лаборатории,

б) соглашение о намерениях заключить договор аренды зарегистрированной в Органах Ростехнадзора электротехнической лаборатории/гарантийное письмо о заключении договора аренды зарегистрированной в Органах Ростехнадзора электротехнической лаборатории,

в) договора на оказание услуг по проведению электроизмерительных работ,

г) соглашение о намерениях заключить договор на оказание услуг по проведению электроизмерительных работ/гарантийное письмо о заключении договора на оказание услуг по проведению электроизмерительных работ.

д) иные документы, подтверждающие право владения/распоряжения.

6.5. Требования к персоналу Участника:

6.5.1. Участник должен иметь минимально необходимое для выполнения работ количество квалифицированного персонала (оформленного в соответствии с Гражданским Кодексом Российской Федерации или привлекаемого по трудовым либо граждан-

ско-правовым договорам, либо планируемого к привлечению), указанного в Таблице 5 к настоящему Техническому заданию.

Таблица 5

Минимальная численность, квалификация кадровых ресурсов

№п/п	Должность (группа допуска по электробезопасности)	Чел, не менее*
1	Мастер (выдающий наряд, руководитель работ)-5 группа.	1
2	Машинист бурильно-крановых машин (группа 3-4)	2
3	Рабочие (группа 3-4)	3
	ИТОГО	6

*- определено по каталогу «Технологические карты на выполнение строительно-монтажных работ энергетического комплекса РФ том № 2 15/248 ВЛ-2».

6.5.2. Соответствие требованию, установленному в п. 6.5.1 подтверждается путем представления Участником закупки в составе своей заявки сведений о кадровых ресурсах по форме «Справки о кадровых ресурсах», приведенной в Документации о закупке, а также документов, подтверждающих наличие и квалификацию персонала:

а) в случае наличия персонала: заверенные Участником копии удостоверений по проверке знаний правил работы в электроустановках, в соответствии с п. 1.5, 2.4, 2.5 «Правил по охране труда при эксплуатации электроустановок утвержденные приказом Министерства труда и социальной защиты РФ от 19.02.2016 № 74н, пункту 1.4.1 Правил технической эксплуатации электроустановок потребителей» на персонал, перечисленный в Таблице 5.

б) на персонал, планируемый к привлечению: гарантийное письмо, содержащее сведения о количестве и квалификации персонала в соответствии с требованиями п.6.5.1 Технического задания.

6.6. Весь комплекс строительно-монтажных работ должен выполняться силами Участника, без привлечения субподрядных организаций.

6.7. В составе заявки Участник предоставляет сметный расчет в объеме, соответствующем расчету плановой стоимости Заказчика. Сметная стоимость определяется на основании методических указаний по определению сметной стоимости строительства (Приложение 3 к Техническому заданию).

6.8. В случае, если по каким-либо причинам Участник закупочной процедуры не может предоставить, требуемый в техническом задании, он должен приложить составленную в произвольной форме справку, объясняющую причину отсутствия требуемого документа

7. Требования к выполнению кадастровых работ

7.1. При выполнении работ руководствоваться:

7.1.1. Земельным кодексом Российской Федерации;

7.1.2. Лесным кодексом Российской Федерации;

7.1.3. Федеральным законом от 13.07.2015 № 218-ФЗ «О государственной регистрации недвижимости»;

7.1.4. Постановлением Правительства Российской Федерации от 11.08.2003 № 486 «Об утверждении правил определения размеров земельных участков для размещения воздушных линий электропередачи и опор линий связи, обслуживающих электрические сети»;

7.1.5. Нормами отвода земель, для электрических сетей напряжением 0,38-750кВ

№ 14278тм-т1 (утв. Минтехэнерго от 20.05.1994);

7.1.6. Приказом Минэкономразвития России от 08.12.2015 N 921 "Об утверждении формы и состава сведений межевого плана, требований к его подготовке";

7.1.7. Постановлением Администрации Приморского края от 09.09.2015 N 336-па "Об утверждении Порядка и условий размещения объектов на землях или земельных участках,

находящихся в государственной или муниципальной собственности, без предоставления земельных участков и установления сервитутов на территории Приморского края" (ред. от 17.05.2017).

7.1.8. Приказ Министерства экономического развития Российской Федерации от 24.11.2008 №412 «Об утверждении формы межевого плана и требований к его подготовке, примерной формы извещения о проведении собрания о согласовании местоположения границ земельных участков».

7.2 Требования к оформлению документов:

7.2.1 Схемы границ земельных участков или части земельного участка на кадастровом плане территории, межевые планы, схемы границ сервитута на кадастровом плане территории изготовить в количестве 4 экземплярах на бумажном носителе, передать Заказчику в формате *DOC и в форме электронного документа в виде файлов в формате *XML *.HTML. Создание XML-схем осуществить в соответствии с техническими требованиями к взаимодействию информационных систем в единой системе межведомственного электронного взаимодействия, утвержденными в соответствии с пунктом 3 постановления Правительства Российской Федерации от 08.09.2010 № 697 «О единой системе межведомственного электронного взаимодействия».

7.2.2. Графическую часть документов, предусмотренных настоящим техническим заданием, оформить в виде файла в редактируемом формате PDF в полноцветном режиме с разрешением не менее 300 dpi, качество которого должно позволять в полном объеме прочесть (распознать) графическую информацию.

7.2.3. При выполнении работ под размещение ВЛ 6 (10) кВ и столбовой (мачтовой) трансформаторной подстанции, Подрядчик формирует единую схему границ земель или части земельного участка на кадастровом плане территории под размещение ВЛ 6 (10) кВ и столбовой (мачтовой) трансформаторной подстанции. Стоимость изготовления данной схемы границ определяется как стоимость изготовления схемы границ под размещение ВЛ.

7.2.4. Координаты границ формируемых земельных участков определяются в системе МСК-25.

7.2.5. В случае получения Заказчиком от уполномоченных органов отказа в выдаче разрешений на использование земель Подрядчик, в течение 3-х дней с момента получения от Заказчика письменного уведомления о подготовке необходимой корректировки, обязан устранить причины, вызвавшие получение отказа или приостановления, путем направления Заказчику исправленной документации.

7.2.6 Межевые планы земельных участков (частей земельных участков) изготовить для предоставления в орган кадастрового учета заявления в количестве 1 экземпляра на бумажном носителе и в электронном виде (формат *pdf (графическая часть), *.doc (текстовая часть)).

8. Требования к выполнению проектных работ

8.1. Основные нормативно-технические документы (НТД), определяющие требования к рабочему проекту:

8.1.1. ГОСТ Р 21.1101-2013 Система проектной документации для строительства (СПДС). Основные требования к проектной и рабочей документации.

8.1.2. ФЗ-123 «Технический регламент о требованиях пожарной безопасности» от 22.07.2008 г.

8.1.3. ПУЭ и ПТЭ (действующие издания);

8.1.4. Градостроительный кодекс Российской Федерации (ст. 48, 49);

8.1.5. Постановлениями Правительства Российской Федерации № 87 от 16 февраля 2008 г. (ред. от 08.09.2017) «Положение о составе разделов проектной документации и требованиях к их содержанию» и № 145 от 05.03.2007 г. «О порядке организации и проведения государственной экспертизы проектной документации и результатов инженерных изысканий»;

8.1.6. Другая действующая на момент разработки проектной документации нормативно-техническая документация; действующие законодательные документы РФ и нормативные акты к ним.

8.2. В обязанности Подрядчика входит:

8.2.1 Разработка рабочей документации в объеме, необходимом для производства строительно-монтажных и пусконаладочных работ с последующим получением разрешения на ввод в эксплуатацию объекта в управлении Ростехнадзора.

8.2.2. Запрос технических условий на пересечения с линейными объектами (автодорогами, железными дорогами, газо-нефтепроводами и пр.).

8.2.3. Согласование пересечения ЛЭП с инженерными коммуникациями и линейными объектами.

8.2.4. Подготовка и получение необходимых документов для вырубki деревьев (работы по выполнению подеревной съемки и составлению отчета).

8.2.5. Выполнение выноса трассы в натуру на местности согласно СНиП 11-02-96 и СП 47.13330.2012.

8.2.6. Согласование разработанных проектов в соответствующем РЭС (что подтверждается подписью и печатью начальника РЭС на титульном листе проекта и на плане проектируемых электросетей) и передача по акту приемки-передачи в следующие подразделения филиала АО «ДРСК» - «Приморские ЭС»:

- РЭС (2 бумажных экземпляра);
- СП (1 бумажный экземпляр);
- в службу исполнения договоров технологического присоединения филиала (1 экземпляр в электронном виде (формат .pdf и .dwg)).

8.2.7. Разработанная проектно-сметная документация является собственностью Заказчика и передача её третьим лицам без его согласия запрещается.

8.3. При выполнении проектно-изыскательских работ Подрядчик обязан:

- использовать полученные от Заказчика исходные данные, а также другую документацию и информацию только для достижения целей, предусмотренных договором, заключенным по итогам закупки, не разглашать и не передавать их третьим лицам без письменного согласия Заказчика.

- безвозмездно откорректировать документацию по замечаниям Заказчика в течение 3 (трех) рабочих дней.

- при обнаружении недостатков в документации и (или) выполнении изыскательских работ по требованию (замечаниям) Заказчика безвозмездно доработать техническую документацию и (или) провести дополнительные изыскательские работы в течение 5 (пяти) рабочих дней и возместить убытки, связанные с допущенными недостатками.

- письменно согласовывать с Заказчиком заключение Договоров с субподрядчиками

8.4. Подрядчик в день завершения проектно-изыскательских работ, направляет в филиал АО «ДРСК» Акт сдачи-приемки выполненных работ, оформленный по форме ПР-2 (исполнение мероприятий, предусмотренных п. 7.2. настоящего ТЗ, является обязательным на момент сдачи актов ПР-2).

8.5. Проектирование заходов ЛЭП длиной до 30 м в ТП не подлежит отдельному учёту при расчёте стоимости и приемке выполненных проектных работ как отдельный объект.

9. Требования к выполнению сметных расчетов.

9.1. В составе заявки Участник предоставляет сводный сметный расчет в объеме соответствующем расчету плановой стоимости Заказчика.

При выполнении работ в рамках договора подряда «под ключ» (полного комплекса работ: кадастровые, проектно-изыскательские, строительно-монтажные), сметная стоимость строительно-монтажных работ на этапе оформления договора подряда определяется сводной таблицей стоимости работ;

9.2. Локальные сметные расчёты стоимости строительно-монтажных работ будут вводиться в состав договора подряда дополнительными соглашениями по факту исполнения проектной документации

9.3. Стоимость работ по отдельным объектам, строительно-монтажных, кадастровых и проектно-изыскательских работ необходимо определять в отдельных локальных сметных расчётах.

9.4. Сметная стоимость определяется на основании методических указаний по определению сметной стоимости строительства, решения по которым принято Советом директоров АО «ДРСК» (Методические указания по определению сметной стоимости (приложение 3 к Техническому заданию):

9.4.1. «Порядок определения стоимости проектных работ», решение Совета директоров АО «ДРСК» о присоединении от 23.04.2014 (протокол №6) и приказ АО «ДРСК» о принятии в работу от 30.04.2014 №134;

9.4.2. «Порядок определения стоимости инженерных изысканий», решение Совета директоров АО «ДРСК» о присоединении от 23.04.2014 (протокол №6) и приказ АО «ДРСК» о принятии в работу от 30.04.2014 №134;

9.4.3. «Порядок определения стоимости работ по техническому перевооружению, реконструкции, ремонту и техническому обслуживанию объектов генерации, сетей, зданий и сооружений», решение Совета директоров АО «ДРСК» о присоединении от 07.05.2014 (протокол №7) и приказ АО «ДРСК» о принятии в работу от 16.05.2014 №148;

9.4.4. «Порядок определения стоимости строительно-монтажных работ», решение Совета директоров АО «ДРСК» о присоединении от 08.07.2014 (протокол №11) и приказ АО «ДРСК» о принятии в работу от 15.07.2014 №213;

9.5. Сметную документацию согласно Постановлению Правительства РФ от 16.02.2008г. № 87 «О составе разделов проектной документации и требованиях к их содержанию» выполнить в двух уровнях цен с применением базисно-индексного метода:

9.5.1. В базисном уровне, определяемом на основе действующих сметных норм и цен с использованием федеральных единичных расценок (ФЕР-2001 в редакции 2017 года), включенных в федеральный реестр сметных нормативов РФ.

9.5.2. Сметная стоимость в текущем уровне цен, сложившемся ко времени составления смет, составляется с применением индексов изменения сметной стоимости, рекомендованных Министерством строительства и жилищно-коммунального хозяйства РФ (Минстрой):

9.5.3. Для воздушных и кабельных линий в соответствии с индексами по объектам строительства:

- воздушная прокладка провода с медными жилами;
- воздушная прокладка провода с алюминиевыми жилами;
- подземная прокладка кабеля с медными жилами;
- подземная прокладка кабеля с алюминиевыми жилами.

9.5.4. Для КТП, ПС в соответствии с индексом «Прочие объекты».

9.6. Для пересчета из базисного в текущий уровень цен и наоборот, к стоимости оборудования, прочих затрат, проектных работ применяются индексы по статьям «Оборудование», «Прочие», «Проектные работы» в соответствии с рекомендациями Министерства строительства и жилищно-коммунального хозяйства РФ (Минстрой).

9.7. Прогнозная стоимость строительства формируется с учетом индексов-дефляторов Минэкономразвития РФ. Общие методические положения по составлению

сметной документации и определению сметной стоимости строительства указаны в МДС 81-35.2004.

9.8. При определении стоимости работ по двум и более локальным сметным расчетам (локальным сметам) необходимо предоставить сводный сметный расчет.

9.9. Сметную документацию предоставлять в формате MS Excel либо другом числовом формате, совместимом с MS Excel, а также в формате программы «Гранд СМЕТА», позволяющем вести накопительные ведомости по локальным сметам. Допускается наличие аналогичных программных продуктов, которые должны полностью поддерживать форматы указанного ПО заказчика, с набором функций, не уступающих указанному ПО и схожим с ним интерфейсом.

10. Требования к выполнению строительно-монтажных работ

10.1. Перед началом производства строительно-монтажных работ необходимо выполнение организационно - технических мероприятий, обеспечивающих безопасное производство работ:

- назначение приказом подрядчика ответственного лица на объекте реконструкции за соблюдением требований техники безопасности, пожарной безопасности и охраны окружающей среды;

- оформление допуска для производства работ в зоне действующей ЛЭП.

10.2. Работы выполнить в соответствии с разработанной и утвержденной рабочей документацией, требованиями государственных надзорных органов, технической и эксплуатационной документации заводов-изготовителей поставляемой продукции, строительными нормами и правилами, а также другими действующими правилами и инструкциями:

- ПУЭ (действующее издание);
- ПТЭ (действующее издание);
- МДС 81-35.2004 «Методика определения сметной стоимости строительства на территории Российской Федерации»;

- СП 48.13330.2011 «Организация строительства»;

- СНиП 3.01.04-87 «Приемка законченных строительством объектов. Основные положения»;

- СП 76.13330.2016 «Электротехнические устройства»;

- СП 126.13330.2012 «Геодезические работы в строительстве»;

- РД-11-02-2006 «Требования к исполнительной документации»;

- РД-11-05-2007 «Порядок ведения общего журнала работ»;

- И 1.13-07 «Инструкция по оформлению приемо-сдаточной документации по электромонтажным работам»;

- Иные действующие законодательные и нормативно-технические документы в области строительства, регулирующие вопросы обеспечения безопасности и качества строительства, обязательные к применению на территории Российской Федерации и (наименования города, региона).

10.3. Подрядчик ведет исполнительную документацию, где отражается весь ход производства работ, а также все факты и обстоятельства, связанные с производством работ, имеющие значение во взаимоотношениях Заказчика и Подрядчика, которая предоставляется Заказчику **в следующем объеме:**

10.3.1. Монтаж ВЛ 0,4 – 6(10) кВ:

- Акт приемки законченного строительства;
- Акт технической готовности электромонтажных работ;
- Акт освидетельствования скрытых работ по монтажу заземляющего устройства с исполнительной схемой;

- Паспорт воздушной линии (лист с изменениями) – готовится и хранится в РЭС;

- Ведомость монтажа воздушной линии;

- Акт освидетельствования скрытых работ на устройство основания под опоры;
- Акт замеров в натуре габаритов от проводов ВЛ до пересекаемого объекта (при наличии пересечений);
- Исполнительная схема ВЛ;
- Протокол измерения сопротивления заземляющего устройства;
- Протокол проверки наличия цепи между заземленной установкой и заземлителем;
- Лицензия на ВВ лабораторию (копия);
- Паспорта и сертификаты на примененные материалы, изделия, оборудование;
- Справка об устранении выявленных замечаний (при наличии);
- Ордер на производство работ.

10.3.2. Монтаж ТП (в случае монтажа ТП дополнительно предоставляются):

- Акт сдачи-приемки электромонтажных работ;
- Паспорт заземляющего устройства в составе:
- Акт освидетельствования скрытых работ по наружному контуру заземления ТП;
- Акт сдачи-приемки работ по монтажу наружного контура заземления ТП;
- Протоколы приемо-сдаточных испытаний согласно ПУЭ;
- Паспорта на установленное оборудование;

10.3.3. Исполнительная документация оформляется в 3 экземплярах: 1 экземпляр передается в РЭС и 2 экземпляра в соответствующее структурное подразделение филиала «Приморские электрические сети» по акту приемки-передачи (в службу исполнения договоров технологического присоединения филиала предоставляются копии актов приемки передачи, подтверждающие факт приемки исполнительной документации СП и РЭС).

10.4. Работы производятся в действующих электроустановках, вследствие чего Подрядчику необходимо проводить согласованные действия и мероприятия по охране труда согласно требованиям главы XLVI "Охрана труда при организации работ командированного персонала" Правил по охране труда при эксплуатации электроустановок введенных приказом № 328н министерства труда и социальной защиты РФ от 24 июня 2013 г.

10.5. Подрядчик проводит с заинтересованными организациями и физическими лицами все необходимые согласования для обеспечения возможности производства работ.

10.6. Заказчик может дать письменное распоряжение, обязательное для Подрядчика, с указанием:

- увеличить или сократить объем любой работы, включенной в Договор;
- исключить любую работу;
- изменить характер или качество, или вид любой части работы;
- выполнить дополнительную работу любого характера, необходимую для завершения строительства объекта.

10.7. Подрядчик обеспечивает в счет договорной цены сооружение всех временных (подъездных к участку строительства) дорог и коммуникаций, требуемых для выполнения работ и оказания услуг.

10.8. Подрядчик, после завершения строительно-монтажных работ, обязан выполнить замеры GPS-координат вновь установленных опор ВЛ и ТП в системе координат WGS-84 и предоставить заказчику в виде заполненной таблицы в соответствии с регламентом (Приложение 1 к ТЗ).

11. Основные требования к качеству поставляемых материально-технических ресурсов

11.1. Получение со склада, поставку материалов и оборудования на объект, разгрузку и хранение материалов и конструкций осуществляет Подрядчик. Перечень оборудования, марку, тип и производителя материалов согласовать с Заказчиком.

Продукция должна быть новой и ранее не использованной. Все оборудование и материалы должны приобретаться непосредственно у производителей или официальных дилеров, имеющих подтвержденные полномочия.

Поставляемая Подрядчиком продукция должна соответствовать содержанию опросных листов и спецификаций, определенных проектом, включая указания производителя продукции. Тип и состав оборудования, закупаемого Подрядчиком, может быть изменен только в случае предварительного согласования с Заказчиком.

11.2. Поставщики оборудования должны соответствовать следующим требованиям:

Наличие документов, подтверждающих возможность осуществления поставок указанного оборудования.

Наличие авторизованного заводом-изготовителем сервисного центра на территории России.

Поставщик должен являться официальным дилером завода-изготовителя (поставщиком может быть завод-изготовитель).

11.3. Требования к сертификации продукции.

Для оборудования российских производителей требуется выполнение ТУ или иных документов, подтверждающих соответствие техническим требованиям.

Для оборудования импортного производства требуются сертификаты соответствия функциональных и технических показателей оборудования условиям эксплуатации и действующим отраслевым требованиям. Сертификация должна быть проведена в соответствии с Постановлением Госстандарт РФ от 16.07.1999 №36 «о правилах проведения сертификации электрооборудования» (с изменениями).

11.4. Используемые Подрядчиком материалы и конструкции должны иметь предусмотренные действующими нормативами сертификаты качества и паспорта, сертификаты пожарной безопасности, результаты испытаний, гигиенические сертификаты или санитарно-эпидемиологические заключения, подтверждающие качество использованных материалов, а также пройти входной контроль.

Надлежаще заверенные копии этих сертификатов, технических паспортов и результатов испытаний должны быть предоставлены Заказчику до начала производства работ, выполняемых с использованием этих материалов и конструкций.

11.5. При комплектации оборудования, кабельной продукции и материалов импортного производства, вся техническая документация должна быть представлена на русском языке и языке страны завода-изготовителя (инструкции по монтажу и эксплуатации).

12. Гарантии Подрядчика

12.1. Гарантии качества на все конструктивные элементы и работы, предусмотренные в Техническом задании и выполняемые Подрядчиком на объекте, в том числе на используемые строительные конструкции, материалы и оборудование должны составлять 36 месяцев с момента подписания акта сдачи-приемки выполненных работ по настоящему договору в полном объеме.

12.2. Подрядчик гарантирует своевременное устранение недостатков и дефектов, выявленных самостоятельно либо Заказчиком при приемке работ и в период гарантийного срока эксплуатации результата выполненных работ.

12.3. Течение гарантийного срока прерывается на все время, на протяжении которого объект не мог эксплуатироваться Заказчиком вследствие недостатков (дефектов), за которые отвечает Подрядчик.

13. Общие условия приемки выполненных работ

13.1. Заказчик имеет право осуществлять контроль состава, качества и объемов выполняемых работ.

13.2. Ежемесячная приемка объемов выполненных работ производится в срок с 25 числа до окончания отчетного месяца в соответствии с требованиями постановления Российского статистического агентства от 11 ноября 1999 г. № 100 «Об утверждении унифицированных форм первичной учетной документации по учету работ в капитальном строительстве и ремонтно-строительных работ».

13.3. Приемка оборудования в эксплуатацию осуществляется в соответствии с требованиями гл.1 § 1.2. «Правил технической эксплуатации электрических станций и сетей РФ», утв. 2003 г. приемо-сдаточная документация оформляется в соответствии с требованиями ВСН 123-90 «Инструкция по оформлению приемо-сдаточной документации по электромонтажным работам».

13.4. Подрядчик предоставляет отдельные акты выполненных работ (оформленные по формам: КС-2, ПР-2, 3-1) по отдельным объектам. Фактическое выполнение подтверждается фотоотчетом.

13.5. Приемка выполненных строительно-монтажных работ осуществляется строго после сдачи выполненных кадастровых работ, а также по факту приемки исполнительной документации СП и РЭС.

13.6. Руководителем организации Подрядчика письменным указанием должно быть оформлено предоставление его работникам прав:

- выдающего наряд, распоряжение;
- ответственного производителя работ;
- производителя работ (наблюдающего);
- члена бригады;
- на выполнение работниками специальных работ (с записью в удостоверении);

13.7 Обязательное выполнение персоналом межотраслевых правил по охране труда (правила безопасности) при эксплуатации электроустановок, правил пожарной безопасности, правил промышленной санитарии, правил устройства электроустановок.

13.8. Перечень нормативно-правовых и нормативно-технических документов, знание которых обязательно для персонала:

- Правила по охране труда при эксплуатации электроустановок, утвержденные приказом Министерства труда и социальной защиты РФ от 24 июля 2013 г. № 328н, зарегистрированные в Минюсте 12.12.2013 г. № 30593;
- Правил по охране труда при работе на высоте (Приказ Минтруда России №155н от 28 марта 2014 г);
- Правила безопасности при работе с инструментами и приспособлениями (СО 153-34.03-204);
- Инструкция по применению и испытанию средств защиты, используемых в электроустановках (СО 153-34.03.603-2003);
- Правила технической эксплуатации электрических станций и сетей РФ (СО 153-34.20.501-2003);
- Правила пожарной безопасности для энергетических предприятий (СО 34.03.301-00);
- Межотраслевая инструкция по оказанию первой помощи при несчастных случаях на производстве;
- Типовая инструкция по содержанию и применению первичных средств пожаротушения на объектах энергетической отрасли (СО 34.49.503);
- Правила устройства и безопасной эксплуатации грузоподъемных кранов ПБ 10-382-00.

14. Сроки выполнения работ:

Начало работ – с момента заключения договора.

Окончание работ – 10.06.2019г.

Приложение:

1. Регламент по координированию опор ВЛ и ТП в системе координат WGS-8;
2. Акт обследования;
3. Методика определения сметной стоимости;

Начальник СИДТП



А.А. Шамиур

Утверждаю:

Директор СП ПЦЭС филиала
АО «ДРСК» - «ПЭС»

 /М.П. Морозов/

« 19 » января 2018г.

Начальнику СТП Ткачёву А.Е.
от Главного инженера Уссурийского РЭС Николаева Н.С.

Дата 09.01.2018 г. (поручения о подготовке акта обследования)

Дата 19.01.2018 г. (направления заполненного акта обследования)

Акт обследования № 68/18

Регистрационный номер ДОУ ТПр 68/18 дата регистрации ДОУ 09.01.2018г.

1. Заявитель: Фёдоров Дмитрий Валерьевич телефон: 89247275777, доб. 89241395226

2. Наименование объекта: жилой дом (на первом этапе-организация стройплощадки)

Фактический объект: _____

3. Адрес объекта: Приморский край, г. Уссурийск, с. Кугуки, ул. Цветочная, д. 8 (ориентир) - примерно в 20 метрах по направлению на восток от ориентира, кадастровый номер земельного участка 25:18:000000:238.

4. Заявленная мощность (кВт): 100

5. Заявленный класс напряжения (кВ): 0,4 кВ

6. Заявленная категория надёжности электроснабжения (1 особая, 1, 2, 3): 3, 3.

7. Ранее присоединённая мощность (кВт): 0

8. Предполагаемая(ые) точка(и) присоединения к сети АО «ДРСК»:

ПС-35/10кВ Борисовка реконструируемая ВЛ-10кВ Ф-1 «Кугуки-Линевичи» проектируемая КТП-160кВА «Куга» ВЛИ-0,4 кВ, № опоры определить после строительства.

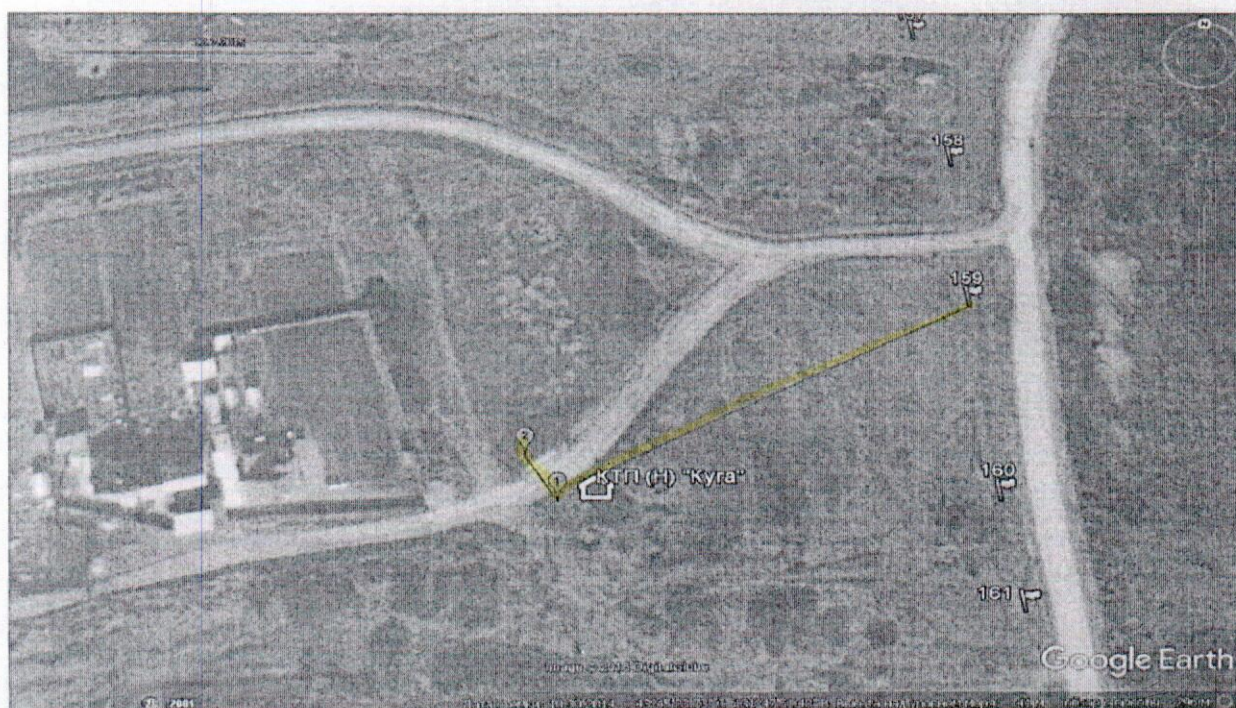
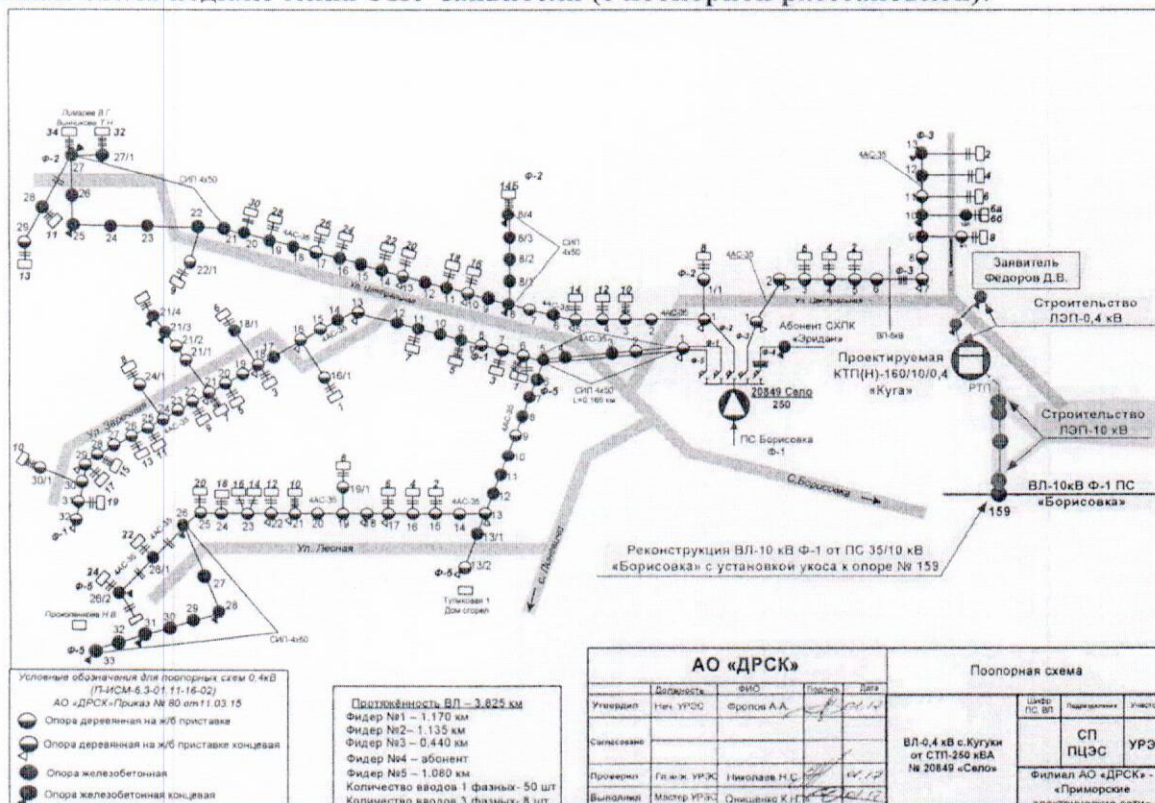
9. МИНИМАЛЬНОЕ расстояние от границы участка заявителя по ПРЯМОЙ ЛИНИИ до ближайшего объекта электрической сети АО «ДРСК» (опора линий электропередачи, кабельная линия, распределительное устройство, подстанция), имеющего класс напряжения, указанный в заявке существующих или планируемых к вводу в эксплуатацию в соответствии с инвестиционной программой филиала АО «ДРСК»: 50 метров.

10. Мероприятия, необходимые для электроснабжения объекта:

№ пп	Наименование работ и затрат, единица измерения	Тип, параметры	Количество
1. Строительство ЛЭП 6(10) кВ			
1.1.	Длина ЛЭП по трассе (м)	ВЛ	110
1.2.	Установка опор * ж/б (шт.)	1 укос	1
		одностоечная	1
		одностоечная с 1 укосом	1
1.3.	Подвеска провода по трассе, (м)	СИП-3 1х50	345
1.4.	Установка разъединителей (1 компл.)	РЛНДз 10/400	1
1.7.	Установка разрядников (ОПН) (шт.)		3
2. Строительство ЛЭП 0,4 кВ			
2.1.	Длина ЛЭП, по трассе (м)	ВЛИ	28

№ пп	Наименование работ и затрат, единица	Тип, параметры	Колич
2.2.	Установка опор (шт.)	одностоечная с 1 укосом	2
2.3.	Подвеска провода по трассе ВЛ (м)	СИП-2 4х70	30
3. Установка ТП			
3.1.	Установка ТП 6(10)/0,4 кВ (1 ТП с транс.)	КТП(Н) 160 кВА	1

11. План-схема подключения ЭПУ заявителя (с поопорной расстановкой):



12. Примечания: Необходима выполнить установку укоса к опоре № 159 ВЛ-10 кВ Ф-1 от ПС 35/10 кВ Борисовка. Проектируемую ВЛ 10 кВ ВЫПОЛНИТЬ с применением СИП-3 1х50 мм² и соответствующей изоляционной арматурой. На проектируемой опоре № 159/2 установить РЛНДз 10/400. Проектируемую ВЛ-0,4кВ ВЫПОЛНИТЬ с завышенными траверсами (переход через дорогу) и с применением СИП-2 3х70+1х50 мм для возможности дальнейшей реконструкции ВЛ 0,4 кВ в с. Кугуки.

Гл. инженер УРЭС
должность


подпись

Николаев Н.С.
ФИО

«19» января 2018 г.

Главный инженер СП ПЦЭС
должность


подпись

А.В. Бердников
ФИО

«19» января 2018 г.



ОПРОСНЫЙ ЛИСТ ДЛЯ ЗАКАЗА КТП

Объект: жилой дом: г. Уссурийск, с. Кугуки, ул. Цветочная, д. 8 (ориентир)-примерно в 20 метрах по направлению на восток от ориентира, кадастровый номер земельного участка 25:18:000000:238, для заявителя Федоров Д.В.

(полное наименование объекта и под какого заявителя)

Тип подстанции		КТП(Н)	
№ п/п	Наименование	Характеристика	
1	Мощность подстанции кВА	160	
2	Номинальное напряжение сети на стороне ВН кВ	10	
3	Исполнение вводов-выводов ВН-НН 1. Воздушное-воздушное (ВВ), 2. воздух-кабель (ВК) 3. Кабель-кабель (КК) 4. Кабель-воздух (КВ)	ВВ	
Распределительные устройства высокого напряжения (РУВН)			
4	Наименование	Тип	Количество
	Ввод №1		
	Ввод трансформатор		
5	Плавкие вставки	ПКТ 101-10-8-12,5У3	3
6	Ограничители перенапряжения	ОПН-П-10/12,7/10/550 УХЛ 1	3
7	Разъединитель	РЛДЗ 10/400 УХЛ1	1
Трансформаторная камера			
8	Наименование	Тип	Количество
	Трансформатор силовой	ТМГ-160/10/0,4 УХЛ-1(схема и группировка соединения обмоток ВН-НН Y/Y-0)	1
Распределительное устройство низшего напряжения (РУНН)			
	Наименование	Тип	Количество
9	9.1 Вводной рубильник	ВА57-35 250А	1
10	10.1 Фидер № 1 автомат или рубильник	ВА57-35-340010 /160А	1
	10.2 Фидер № 2 автомат или рубильник	ВА57-35-340010 /160А (резерв)	1
	10.3 Фидер № 3 автомат или рубильник		
11	Ограничители перенапряжения	ОПН-П-0,4/0,4/5/300 УХЛ 1	3
12	Предохранители		
Приборы учета и контроля электроэнергии			
	Наименование	Тип	Количество
11	11.1 Прибор учета электроэнергии для вводов и отходящих фидеров	Меркурий 236 ART-03 3х230/400В,5А, класс точности 0,5S/1	1
	11.2 Трансформаторы тока на ввода	ТТИ-0,66 250/5	3
	11.3 Трансформаторы тока фидер № 1		
	11.4 Трансформаторы тока фидер № 2,3		
	11.5 Маршрутизатор каналов связи*		
12	12.1 Испытательный блок для вводов и отходящих фидеров		
	12.2 Розетка 0,22 кВ с автоматическим выключателем		
	12.3 Обогрев ШУ с механическим терморегулятором		
	12.4 Приборы контроля (амперметр)		
	12.5 Приборы контроля (вольтметр)		
13	запирающие замки КТП выполнить внутреннего исполнения (согласовать с начальником сетевого района)		4
14	Количество КТП(Н) в заказе		1

Гл. инженер УРЭС



Николаев Н.С.

СОГЛАСОВАНО:

Заместитель главного
инженера по ПР и ТПА.С. Боровский
"08" апреля 2019 г.

УТВЕРЖДАЮ:

Первый заместитель Директора
по производству - главный инженерС.Н. Корчематин
"08" апреля 2019 г.

СВОДНЫЙ СМЕТНЫЙ РАСЧЁТ

пределённой стоимости закупки (работы в зимний период)

Объект: Строительство сетей 6(10)/0,4 кВ в с. Кугунки

Сметная стоимость

1 451,24 тыс. руб.

без НДС

№ п/п	Обоснование	Наименование работ	Единица измерения	Количество	Стоимость единицы, руб.	Общая стоимость, руб.
1	2	3	4	5	6	7
ВЛ 6(10) кВ						
1	Локальный сметный расчёт №1	Установка одностоечной опоры 6(10) кВ	1 опора	2,00	31 973,00	63 946,00
2	Локальный сметный расчёт №2	Установка одностоечной опоры с 1 подкосом 6(10) кВ	1 опора	1,00	62 451,00	62 451,00
8	Локальный сметный расчёт №8	Подвеска провода СИПЗ 1*50	1 км (3 провода)	0,11	392 936,00	43 222,96
19	Локальный сметный расчёт №19	Установка РЛНД	1 шт.	1,00	30 828,00	30 828,00
Итого по разделу ВЛ 6 (10) кВ						200 447,96
ВЛ 0,4 кВ						
24	Локальный сметный расчёт №22	Установка одностоечной опоры с 1 подкосом 0,4 кВ	1 опора	2,00	40 416,00	80 832,00
34	Локальный сметный расчёт №32	Подвеска провода СИП2А 3*70 + 1*50	1 км	0,03	493 277,00	13 811,76
Итого по разделу ВЛ 0,4 кВ						94 643,76
КЛ						
Установка ТП						
70	Локальный сметный расчёт №68	Строительство КТПН-160 кВА	1 шт.	1,00	930 314,00	930 314,00
Итого по разделу - Установка ТП						930 314,00
Вырубка зеленых насаждений и благоустройство						
Демонтажные работы						
Проектно-изыскательские работы						
122	Смета №120	ПНР - ВЛ - 6(10) кВ длиной до 1000 м	1 объект	1,00	34 212,29	34 212,29
129	Смета №127	ПНР - КТПН	1 объект	1,00	55 918,25	55 918,25
131	Смета №129	Выполнение топографической съемки М:1:500 (незастроенная территория)	1 Га (10000 м2)	0,28	31 432,25	8 675,30
134	Смета №132	Изготовление схемы границ на КЛТ под размещение ЛЭП длиной до 300 м	1 объект	1,00	13 851,91	13 851,91
136	Смета №134	Изготовление схемы границ на КЛТ под размещение КТП	1 объект	1,00	10 378,11	10 378,11
Итого по разделу - Проектно-изыскательские работы						123 035,86
Перебазировка техники						
137	Расчёт №135	Перегон машин (бортовая 8 т, бур, АТП, кран 10 т)	100 км	2,34	20 889,44	48 881,29
138	Расчёт №136	Перегон машин (бортовая 8 т, кран 10 т)	100 км	4,68	11 519,76	53 912,48
Итого по разделу - Перебазировка техники						102 793,77
Итого по сводному сметному расчёту						1 451 235,34

Составил :

Бородин Е.П.



Акционерное общество

**«Дальневосточная распределительная сетевая компания»
Филиал «Приморские электрические сети»**

ул. Командорская, 13а, г. Владивосток, Приморский край, 690080. тел. (4232) 22-32-12 приемная, факс: (4232) 26-45-02,
E-mail: doc@prim.drsk.ru ОКПО 97053894, ОГРН 1052800111308, ИНН/КПП 2801108200/253731001

СОГЛАСОВАНО:

*Заместитель директора по
развитию и инвестициям*

В.А. Скаредин

*Заместитель главного инженера
по ПР и ТП*

А.С. Боровский

Начальник СТЭ

Е.В. Голубков

УТВЕРЖДАЮ:

*Первый заместитель директора
по производству – главный инженер
филиала АО «ДРСК» «Приморские
электрические сети»*

С.Н. Корчемзин

«07» февраль 2019 г.

ТЕХНИЧЕСКОЕ ЗАДАНИЕ

**Мероприятия по строительству и реконструкции электрических сетей до 10 кВ для
технологического присоединения потребителей (в том числе ПИР)
на территории филиала «Приморские ЭС»
(Октябрьский район, с. Поречье)**

1. Основание для выполнения работ:

1.1. Инвестиционная программа АО «ДРСК» на 2019 г.:

- Расширение и создание распределительных сетей 6/10/0,4 кВ (п.1.2.1).

1.2. Договоры на технологическое присоединение к электрическим сетям АО «Дальневосточная распределительная сетевая компания»:

1.2.1. № 18-2878 от 22.08.2018 г. (ИП Семенов Н.И., Приморский край, Октябрьский район, с. Поречье, Советов ул. 21(ориентир)-примерно в 804 м на восток от ориентира, кадастровый номер земельного участка 25:11:000000:536), 35 кВт. 380 В;

2. Наименование объектов

Обязательным для исполнения Подрядчиком является условие сохранения во всех выпускаемых документах (схема границ земель или части земельного участка на кадастровом плане территории, проектная документация, локальные сметные расчёты, техническая документация, акты выполненных работ и т.д.) единого наименования объектов:

2.1. Октябрьский район, с. Поречье

2.1.1. Строительство ВЛ-10 кВ в Октябрьском районе, с. Поречье, Советов ул. 21(ориентир)-примерно в 804 м на восток от ориентира, кадастровый номер земельного участка 25:11:000000:536 (для потребителя ИП Семенов Н.И.).

2.1.2. Строительство СТП- 40/10/0,4 кВ в Октябрьском районе, с. Поречье, Советов ул. 21(ориентир)-примерно в 804 м на восток от ориентира, кадастровый номер земельного участка 25:11:000000:536 (для потребителя ИП Семенов Н.И.).

3. Состав и сроки выполнения работ:

3.1. Работы по оформлению правоустанавливающих, исходно-разрешительных документов на земельные участки под объектами для выполнения мероприятий по технологическому присоединению заявителей к электрическим сетям:

3.1.1. Расположенные на землях и земельных участках, находящиеся в государственной и муниципальной собственности, на которые не требуется получение разрешения на строительство:

3.1.1.1. Получение сведений ЕГРН:

- в виде кадастрового плана территории;
- об основных характеристиках и зарегистрированных правах на объект недвижимости.

3.1.1.2. Изготовление схемы границ земель или части земельного участка на кадастровом плане соответствующей территории с указанием координат характерных точек границ территории (с использованием системы координат, применяемой при ведении государственного кадастра недвижимости).

3.1.1.3. Согласование места размещения объекта с организациями-сетедержателями в схеме границ земельного участка.

3.1.1.4. Закрепление границ части земельного участка на местности (вынос в натуру).

3.1.2. Расположенные на земельных участках государственной и муниципальной собственности, находящиеся в пользовании третьих лиц:

3.1.2.1. Получение сведений ЕГРН:

- в виде кадастрового плана территории;
- об основных характеристиках и зарегистрированных правах на объект недвижимости.

3.1.2.3. Выполнение работ по подготовке схемы сервитута на кадастровом плане территории.

3.1.2.2. Согласование с организациями-сетедержателями схемы сервитута на кадастровом плане территории.

3.1.2.4. Закрепление границ части земельного участка на местности (вынос в натуру).

3.1.3. Расположенные на земельных участках, находящиеся в частной собственности:

3.1.3.1. Получение сведений ЕГРН:

- в виде кадастрового плана территории;
- об основных характеристиках и зарегистрированных правах на объект недвижимости.

3.1.3.2. Выполнение кадастровых работ, в результате которых обеспечивается подготовка документов для предоставления в орган, осуществляющий государственную регистрацию прав, заявления об учете части земельного участка.

3.1.3.3. Закрепление границ части земельного участка на местности (вынос в натуру).

3.1.4. Выполнение работ, предусмотренных п. 3.1.2 и 3.1.3 производится только после получения письменного согласования на выполнение данных работ от Заказчика.

3.1.5. Работы по оформлению правоустанавливающих, исходно-разрешительных документов на земельные участки под объектами не требуются при выполнении работ по реконструкции существующих электросетевых объектов без изменения их месторазмещения и при строительстве ВЛ путем совместной подвески на существующие опоры.

3.1.6. Работы, выполненные Подрядчиком **в нарушение требований п. 3.1.4 – 3.1.5, приемке и оплате Заказчиком не подлежат.**

3.1.7. Срок выполнения работ, отмеченных в п. 3.1. - **в течение 15 календарных дней с даты заключения договора подряда.**

3.2. Проектно-изыскательские работы.

3.2.1. Разработка рабочей документации в соответствии с требованиями ГОСТ Р 21.1101-2013 СПДС в следующем объеме:

- план трассы ЛЭП на топографической съемке в масштабе 1:500 на формате А3 (А4), ширина съемки – 20 м, с указанием координат проектируемых опор, углов КЛ, мест установки ТП 6(10)/0,4 кВ, существующих коммуникаций и инженерных сооружений;

- ведомость и схемы пересечений;
- схемы закрепления опор в грунте, поперечные разрезы кабельных траншей;
- ведомость стрел провесов проводов;
- конструктивно-строительные решения;
- опросные листы на ТП;
- электрические схемы, план установки и план заземления ТП;
- расчёт контура заземления опор и ТП, расчёт потерь напряжения и выбор провода, расчёт ЛЭП на отключение при КЗ.
- мероприятия по защите ВЛ от грозových перенапряжений; заземляющие устройства ВЛ;
- спецификации материалов, изделий, конструкций, оборудования;
- ведомость объемов работ;
- краткую пояснительную записку с описанием строительных и электротехнических решений по ВЛ и ТП.

3.2.1.1. Проектные решения разработать в соответствии с исходными данными для изыскательских работ.

3.2.1.2. Подрядчик самостоятельно получает все необходимые согласования разработанных проектов и передаёт на утверждение в филиал АО «ДРСК» - «Приморские ЭС» (в электронном виде и на бумажном носителе).

3.2.2. Подготовка топографических планов в масштабах, 1:500 в том числе в цифровой форме, съемка подземных коммуникаций и сооружений.

3.2.3. Проведение инженерно-геологической съемки и подготовка отчетов о инженерно-геологической и гидрологической ситуации исследуемых участков.

3.2.4. Вынос в натуру, закрепление оси трассы и привязка оси трассы к пунктам геодезической основы с использованием геодезических спутниковых приемников и (или) проложением теодолитных (тахеометрических) ходов по оси трассы с закреплением точек начала и конца трассы, створных точек и углов поворота.

3.2.4. Согласование расположения коммуникаций (расположенных на участке строительства электросетевых объектов) с соответствующими организациями-сетедержателями.

3.2.5. Срок выполнения работ, отмеченных в п. 3.2. - **в течение 30 календарных дней с даты заключения договора подряда.**

3.3. Строительно-монтажные работы.

3.3.1. Выполнение строительно-монтажных работ на основании правоустанавливающих, исходно-разрешительных документов на земельные участки под объектами (получаемых Заказчиком на основании документов, подготовленных подрядчиком согласно п. 3.1 настоящего технического задания).

3.3.2. Срок выполнения работ, отмеченных в п. 3.3. - **в соответствии с п. 14.**

4. Вид работ:

Кадастровые, проектно-изыскательские и строительно-монтажные по строительству и реконструкции.

5. Основные характеристики объектов строительства:

Таблица 1

Воздушные линии (ВЛ-10 кВ)

Показатель	Значение
Общая длина трассы ВЛ (строительная)	Определить проектом
Общая длина провода ВЛ (строительная)	Определить проектом
Марка и сечение провода, их длины:	СИП-3 1х50 длину определить проектом
Тип и количество устанавливаемых стоек:	44 шт.
Тип и количество устанавливаемых разъединителей:	Определить проектом
Тип и количество линейной арматуры:	Определить проектом
Тип и количество изоляторов:	Определить проектом

Таблица 2

Трансформаторная подстанция (ТП-10/0,4 кВ)

Наименование параметра	Показатель
Столбовая трансформаторная подстанция ТП 40/10/0,4	1 шт
Мощность силового трансформатора кВА	40
Номинальное напряжение на стороне ВН, кВ	10
Номинальное напряжение на стороне НН, кВ	0,4
Схема и группа соединений обмоток силового трансформатора	Y/Yo-12
Уровень изоляции	по ГОСТ 1516.1-76
Уровень внешней изоляции	Нормальная категория «А»
Способ выполнения нейтрали	ВН НН Изолированная нейтраль Глухозаземлённая нейтраль

6. Требования к Участнику. Перечень документов, подтверждающих соответствие Участника закупки установленным требованиям.

6.1. На момент подачи заявки (в связи с вступлением в силу с 01.07.2017 372-ФЗ «О внесении изменений в Градостроительный Кодекс Российской Федерации и отдельные законодательные акты Российской Федерации») к Участнику предъявляются следующие требования:

6.1.1 участие Участника одновременно в саморегулируемых организациях (далее – СРО), основанных на членстве лиц:

- выполняющих инженерные изыскания;
- выполняющих подготовку проектной документации;

6.1.2 соответствие уровня ответственности Участника по компенсационному фонду возмещения вреда в СРО, основанной на членстве лиц, выполняющих инженерные изыскания, не менее стоимости выполнения работ по инженерным изысканиям;

6.1.3 соответствие уровня ответственности Участника по компенсационному фонду обеспечения договорных обязательств в СРО, основанной на членстве лиц, выполняющих инженерные изыскания, не менее стоимости выполнения работ по инженерным изысканиям.

6.1.4 соответствие уровня ответственности Участника по компенсационному фонду возмещения вреда в СРО, основанной на членстве лиц, осуществляющих подготовку проектной документации, не менее стоимости выполнения работ по разработке проектной документации.

6.1.5 соответствие уровня ответственности Участника по компенсационному фонду обеспечения договорных обязательств в СРО, основанной на членстве лиц, осу-

шествующих подготовку проектной документации, не менее стоимости выполнения работ по разработке проектной документации.

В составе заявки Участник должен предоставить копии действующих выписок из реестра членов СРО, выполняющих инженерные изыскания и подготовку проектной документации, по форме, установленной органом надзора за саморегулируемыми организациями (содержащую сведения об уровне ответственности участника по компенсационному фонду возмещения вреда и компенсационному фонду обеспечения договорных обязательств, соответствующем предложенной стоимости выполнения Работ по договору, в соответствии с подпунктами 6.1.2-6.1.5 настоящего Технического задания). Дата выписок не должна быть старше одного месяца на дату подачи заявки Участника.

6.2. В случае отсутствия возможности самостоятельного выполнения инженерных изысканий, подготовки проектной документации и кадастровых работ, Участник должен представить следующие копии документов (по своему усмотрению из перечисленных):

а) договор возмездного оказания услуг/ договор на выполнение проектной документации, инженерных изысканий и кадастровых работ,

б) соглашение о намерениях заключить договор на оказание услуг/ соглашения о намерениях заключить договор на выполнение проектной документации, инженерных изысканий и кадастровых работ,

в) гарантийное письмо о заключении договора возмездного оказания услуг / гарантийное письмо о заключении договора на выполнение проектной документации, инженерных изысканий и кадастровых работ.

6.3. Требования к материально-техническому обеспечению Участника:

6.3.1. Участник должен иметь в наличии (либо декларировать привлечение) минимально необходимое для исполнения договора количество машин и механизмов (далее - МТР) (на праве собственности, аренды или ином законном праве владения), в объёме не менее указанного в Таблице 2.

Таблица 2

Материально – технические ресурсы

П/П	Ресурсы	Ед. измерения	Кол-во (не менее штук)*	Примечание
1	Краны на автомобильном ходу при работе на других видах строительства не менее 10 т	ед.	1	
2	Машины бурильно-крановые на автомобиле, глубина бурения не менее 3,5 м	ед.	1	
3	Автомобили бортовые, грузоподъемность от 5 т	ед.	1	
4	Бригадный автомобиль	ед.	1	
	Итого	ед.	4	

*- определено по каталогу «Технологические карты на выполнение строительно-монтажных работ энергетического комплекса РФ том № 2» 15/248ВЛ-2.

6.3.2. Для подтверждения наличия МТР Участник должен предоставить копии документов (по своему усмотрению из перечисленных):

6.3.2.1. В случае наличия МТР, указанных в Таблице 2 на правах собственности: свидетельства о регистрации транспортного средства либо ПТС;

– на машины, подлежащие регистрации в органах государственного надзора за техническим состоянием самоходных машин и других видов техники в Российской Федерации – ПСМ.

6.3.2.2. В случае отсутствия собственных МТР Участник должен представить копии заверенных Участником документов (по своему усмотрению из перечисленных):

а) договор аренды/ договор на оказание услуг машин и механизмов, указанных в Таблице 2.

б) соглашение о намерениях заключить договор аренды/ соглашение о намерениях заключить договор на оказание услуг машин и механизмов, указанных в Таблице 2.

в) гарантийное письмо о заключении договора аренды/ гарантийное письмо о заключении договора на оказание услуг машин и механизмов, указанных в Таблице 2.

г) иные документы, подтверждающие право владения/распоряжения

6.4 Для проведения испытаний Участник должен иметь в наличии (либо декларировать наличие) *зарегистрированную в Органах Ростехнадзора электротехническую лабораторию* (на праве собственности, аренды или ином законном праве владения) (выполнение требования п. 1.2.3 «Правил технической эксплуатации электрических станций и сетей Российской Федерации» утвержденных приказом Минэнерго России от 13 января 2003 г. № 6) с правом выполнения испытаний и измерений электрооборудования с напряжением до 10 кВ включительно.

Для подтверждения соответствия указанному требованию необходимо предоставить заверенные Участником копии следующих документов:

6.4.1. При наличии на праве собственности - действующее свидетельство о регистрации электротехнической лаборатории (выполнение требования п. 1.2.3 «Правил технической эксплуатации электрических станций и сетей Российской Федерации» утвержденных приказом Минэнерго России от 13 января 2003 г. № 6) в органах Ростехнадзора, с правом выполнения испытаний и измерений электрооборудования с напряжением, указанным в пункте 6.4. настоящего технического задания.

6.4.2. В случае отсутствия в наличии собственной зарегистрированной в Органах Ростехнадзора электротехнической лаборатории, Участник должен представить следующие документы (по своему усмотрению из перечисленных) с предоставлением информации в части технической возможности выполнять испытания и измерения электрооборудования с напряжением, указанным в пункте 6.4. настоящего технического задания:

а) договор аренды зарегистрированной в Органах Ростехнадзора электротехнической лаборатории,

б) соглашение о намерениях заключить договор аренды зарегистрированной в Органах Ростехнадзора электротехнической лаборатории/гарантийное письмо о заключении договора аренды зарегистрированной в Органах Ростехнадзора электротехнической лаборатории,

в) договора на оказание услуг по проведению электроизмерительных работ,

г) соглашение о намерениях заключить договор на оказание услуг по проведению электроизмерительных работ/гарантийное письмо о заключении договора на оказание услуг по проведению электроизмерительных работ.

д) иные документы, подтверждающие право владения/распоряжения.

6.5. Требования к персоналу Участника:

6.5.1. Участник должен иметь минимально необходимое для выполнения работ количество квалифицированного персонала (оформленного в соответствии с Гражданским Кодексом Российской Федерации или привлекаемого по трудовым либо гражданско-правовым договорам, либо планируемого к привлечению), указанного в Таблице 3 к настоящему Техническому заданию.

Таблица 3

Минимальная численность, квалификация кадровых ресурсов

№п/п	Должность (группа допуска по электробезопасности)	Чел, не менее*
1	Мастер (выдающий наряд, руководитель работ)-5 группа.	1
2	Машинист бурильно-крановых машин (группа 3-4)	2
3	Рабочие (группа 3-4)	3

ИТОГО	6
-------	---

*- определено по каталогу «Технологические карты на выполнение строительно-монтажных работ энергетического комплекса РФ том № 2 15/248 ВЛ-2».

6.5.2. Соответствие требованию, установленному в п. 6.5.1 подтверждается путем представления Участником закупки в составе своей заявки сведений о кадровых ресурсах по форме «Справки о кадровых ресурсах», приведенной в Документации о закупке, а также документов, подтверждающих наличие и квалификацию персонала:

а) в случае наличия персонала: заверенные Участником копии удостоверений по проверке знаний правил работы в электроустановках, в соответствии с п. 1.5, 2.4, 2.5 «Правил по охране труда при эксплуатации электроустановок утвержденные приказом Министерства труда и социальной защиты РФ от 19.02.2016 № 74н, пункту 1.4.1 Правил технической эксплуатации электроустановок потребителей» на персонал, перечисленный в Таблице 3.

б) на персонал, планируемый к привлечению: гарантийное письмо, содержащее сведения о количестве и квалификации персонала в соответствии с требованиями п.6.5.1 Технического задания.

6.6. Весь комплекс строительно-монтажных работ должен выполняться силами Участника, без привлечения субподрядных организаций.

6.7. В составе заявки Участник предоставляет сметный расчет в объеме, соответствующем расчету плановой стоимости Заказчика. Сметная стоимость определяется на основании методических указаний по определению сметной стоимости строительства (Приложение 3 к Техническому заданию).

6.8. В случае, если по каким-либо причинам Участник закупочной процедуры не может предоставить, требуемый в техническом задании, он должен приложить составленную в произвольной форме справку, объясняющую причину отсутствия требуемого документа

7. Требования к выполнению кадастровых работ

7.1. При выполнении работ руководствоваться:

7.1.1. Земельным кодексом Российской Федерации;

7.1.2. Лесным кодексом Российской Федерации;

7.1.3. Федеральным законом от 13.07.2015 № 218-ФЗ «О государственной регистрации недвижимости»;

7.1.4. Постановлением Правительства Российской Федерации от 11.08.2003 № 486 «Об утверждении правил определения размеров земельных участков для размещения воздушных линий электропередачи и опор линий связи, обслуживающих электрические сети»;

7.1.5. Нормами отвода земель, для электрических сетей напряжением 0,38-750кВ № 14278тм-т1 (утв. Минтехэнерго от 20.05.1994);

7.1.6. Приказом Минэкономразвития России от 08.12.2015 N 921 "Об утверждении формы и состава сведений межевого плана, требований к его подготовке";

7.1.7. Постановлением Администрации Приморского края от 09.09.2015 N 336-па "Об утверждении Порядка и условий размещения объектов на землях или земельных участках, находящихся в государственной или муниципальной собственности, без предоставления земельных участков и установления сервитутов на территории Приморского края" (ред. от 17.05.2017).

7.1.8. Приказ Министерства экономического развития Российской Федерации от 24.11.2008 №412 «Об утверждении формы межевого плана и требований к его подготовке, примерной формы извещения о проведении собрания о согласовании местоположения границ земельных участков».

7.2 Требования к оформлению документов:

7.2.1 Схемы границ земельных участков или части земельного участка на кадастровом плане территории, межевые планы, схемы границ сервитута на кадастровом плане территории изготовить в количестве 4 экземплярах на бумажном носителе, передать Заказчику в формате *DOC и в форме электронного документа в виде файлов в формате *XML *.HTML. Создание XML-схем осуществить в соответствии с техническими требованиями к взаимодействию информационных систем в единой системе межведомственного электронного взаимодействия, утвержденными в соответствии с пунктом 3 постановления Правительства Российской Федерации от 08.09.2010 № 697 «О единой системе межведомственного электронного взаимодействия».

7.2.2. Графическую часть документов, предусмотренных настоящим техническим заданием, оформить в виде файла в редактируемом формате PDF в полноцветном режиме с разрешением не менее 300 dpi, качество которого должно позволять в полном объеме прочитать (распознать) графическую информацию.

7.2.3. При выполнении работ под размещение ВЛ 6 (10) кВ и столбовой (мачтовой) трансформаторной подстанции, Подрядчик формирует единую схему границ земель или части земельного участка на кадастровом плане территории под размещение ВЛ 6 (10) кВ и столбовой (мачтовой) трансформаторной подстанции. Стоимость изготовления данной схемы границ определяется как стоимость изготовления схемы границ под размещение ВЛ.

7.2.4. Координаты границ формируемых земельных участков определяются в системе МСК-25.

7.2.5. В случае получения Заказчиком от уполномоченных органов отказа в выдаче разрешений на использование земель Подрядчик, в течение 3-х дней с момента получения от Заказчика письменного уведомления о подготовке необходимой корректировки, обязан устранить причины, вызвавшие получение отказа или приостановления, путем направления Заказчику исправленной документации.

7.2.6 Межевые планы земельных участков (частей земельных участков) изготовить для предоставления в орган кадастрового учета заявления в количестве 1 экземпляра на бумажном носителе и в электронном виде (формат *pdf (графическая часть), *.doc (текстовая часть)).

8. Требования к выполнению проектных работ

8.1. Основные нормативно-технические документы (НТД), определяющие требования к рабочему проекту:

8.1.1. ГОСТ Р 21.1101-2013 Система проектной документации для строительства (СПДС). Основные требования к проектной и рабочей документации.

8.1.2. ФЗ-123 «Технический регламент о требованиях пожарной безопасности» от 22.07.2008 г.

8.1.3. ПУЭ и ПТЭ (действующие издания);

8.1.4. Градостроительный кодекс Российской Федерации (ст. 48, 49);

8.1.5. Постановлениями Правительства Российской Федерации № 87 от 16 февраля 2008 г. (ред. от 08.09.2017) «Положение о составе разделов проектной документации и требованиях к их содержанию» и № 145 от 05.03.2007 г. «О порядке организации и проведения государственной экспертизы проектной документации и результатов инженерных изысканий»;

8.1.6. Другая действующая на момент разработки проектной документации нормативно-техническая документация; действующие законодательные документы РФ и нормативные акты к ним.

8.2. В обязанности Подрядчика входит:

8.2.1 Разработка рабочей документации в объеме, необходимом для производства строительно-монтажных и пусконаладочных работ с последующим получением разрешения на ввод в эксплуатацию объекта в управлении Ростехнадзора.

8.2.2. Запрос технических условий на пересечения с линейными объектами (автодорогами, железными дорогами, газо-нефтепроводами и пр.).

8.2.3. Согласование пересечения ЛЭП с инженерными коммуникациями и линейными объектами.

8.2.4. Подготовка и получение необходимых документов для вырубki деревьев (работы по выполнению подеревной съёмки и составлению отчета).

8.2.5. Выполнение выноса трассы в натуру на местности согласно СНиП 11-02-96 и СП 47.13330.2012.

8.2.6. Согласование разработанных проектов в соответствующем РЭС (что подтверждается подписью и печатью начальника РЭС на титульном листе проекта и на плане проектируемых электросетей) и передача по акту приемки-передачи в следующие подразделения филиала АО «ДРСК» - «Приморские ЭС»:

- РЭС (2 бумажных экземпляра);
- СП (1 бумажный экземпляр);
- в службу исполнения договоров технологического присоединения филиала (1 экземпляр в электронном виде (формат .pdf и .dwg)).

8.2.7. Разработанная проектно-сметная документация является собственностью Заказчика и передача её третьим лицам без его согласия запрещается.

8.3. При выполнении проектно-изыскательских работ Подрядчик обязан:

- использовать полученные от Заказчика исходные данные, а также другую документацию и информацию только для достижения целей, предусмотренных договором, заключенным по итогам закупки, не разглашать и не передавать их третьим лицам без письменного согласия Заказчика.

- безвозмездно откорректировать документацию по замечаниям Заказчика в течение 3 (трех) рабочих дней.

- при обнаружении недостатков в документации и (или) выполнении изыскательских работ по требованию (замечаниям) Заказчика безвозмездно доработать техническую документацию и (или) провести дополнительные изыскательские работы в течение 5 (пяти) рабочих дней и возместить убытки, связанные с допущенными недостатками.

- письменно согласовывать с Заказчиком заключение Договоров с субподрядчиками

8.4. Подрядчик в день завершения проектно-изыскательских работ, направляет в филиал АО «ДРСК» Акт сдачи-приемки выполненных работ, оформленный по форме ПР-2 (исполнение мероприятий, предусмотренных п. 7.2. настоящего ТЗ, является обязательным на момент сдачи актов ПР-2).

8.5. Проектирование заходов ЛЭП длиной до 30 м в ТП не подлежит отдельному учёту при расчёте стоимости и приемке выполненных проектных работ как отдельный объект.

9. Требования к выполнению сметных расчетов.

9.1. В составе заявки Участник предоставляет сводный сметный расчет в объеме соответствующем расчету плановой стоимости Заказчика.

При выполнении работ в рамках договора подряда «под ключ» (полного комплекса работ: кадастровые, проектно-изыскательские, строительно-монтажные), сметная стоимость строительно-монтажных работ на этапе оформления договора подряда определяется сводной таблицей стоимости работ;

9.2. Локальные сметные расчёты стоимости строительно-монтажных работ будут вводиться в состав договора подряда дополнительными соглашениями по факту исполнения проектной документации

9.3. Стоимость работ по отдельным объектам, строительно-монтажных, кадастровых и проектно-изыскательских работ необходимо определять в отдельных локальных сметных расчётах.

9.4. Сметная стоимость определяется на основании методических указаний по определению сметной стоимости строительства, решения по которым принято Советом директоров АО «ДРСК» (Методические указания по определению сметной стоимости (приложение 3 к Техническому заданию):

9.4.1. «Порядок определения стоимости проектных работ», решение Совета директоров АО «ДРСК» о присоединении от 23.04.2014 (протокол №6) и приказ АО «ДРСК» о принятии в работу от 30.04.2014 №134;

9.4.2. «Порядок определения стоимости инженерных изысканий», решение Совета директоров АО «ДРСК» о присоединении от 23.04.2014 (протокол №6) и приказ АО «ДРСК» о принятии в работу от 30.04.2014 №134;

9.4.3. «Порядок определения стоимости работ по техническому перевооружению, реконструкции, ремонту и техническому обслуживанию объектов генерации, сетей, зданий и сооружений», решение Совета директоров АО «ДРСК» о присоединении от 07.05.2014 (протокол №7) и приказ АО «ДРСК» о принятии в работу от 16.05.2014 №148;

9.4.4. «Порядок определения стоимости строительно-монтажных работ», решение Совета директоров АО «ДРСК» о присоединении от 08.07.2014 (протокол №11) и приказ АО «ДРСК» о принятии в работу от 15.07.2014 №213;

9.5. Сметную документацию согласно Постановлению Правительства РФ от 16.02.2008г. № 87 «О составе разделов проектной документации и требованиях к их содержанию» выполнить в двух уровнях цен с применением базисно-индексного метода:

9.5.1. В базисном уровне, определяемом на основе действующих сметных норм и цен с использованием федеральных единичных расценок (ФЕР-2001 в редакции 2017 года), включенных в федеральный реестр сметных нормативов РФ.

9.5.2. Сметная стоимость в текущем уровне цен, сложившемся ко времени составления смет, составляется с применением индексов изменения сметной стоимости, рекомендованных Министерством строительства и жилищно-коммунального хозяйства РФ (Минстрой):

9.5.3. Для воздушных и кабельных линий в соответствии с индексами по объектам строительства:

- воздушная прокладка провода с медными жилами;
- воздушная прокладка провода с алюминиевыми жилами;
- подземная прокладка кабеля с медными жилами;
- подземная прокладка кабеля с алюминиевыми жилами.

9.5.4. Для КТП, ПС в соответствии с индексом «Прочие объекты».

9.6. Для пересчета из базисного в текущий уровень цен и наоборот, к стоимости оборудования, прочих затрат, проектных работ применяются индексы по статьям «Оборудование», «Прочие», «Проектные работы» в соответствии с рекомендациями Министерства строительства и жилищно-коммунального хозяйства РФ (Минстрой).

9.7. Прогнозная стоимость строительства формируется с учетом индексов-дефляторов Минэкономразвития РФ. Общие методические положения по составлению сметной документации и определению сметной стоимости строительства указаны в МДС 81-35.2004.

9.8. При определении стоимости работ по двум и более локальным сметным расчетам (локальным сметам) необходимо предоставить сводный сметный расчет.

9.9. Сметную документацию предоставлять в формате MS Excel либо другом числовом формате, совместимом с MS Excel, а также в формате программы «Гранд СМЕТА», позволяющем вести накопительные ведомости по локальным сметам. Допускается наличие аналогичных программных продуктов, которые должны полностью поддерживать форматы указанного ПО заказчика, с набором функций, не уступающих указанному ПО и схожим с ним интерфейсом.

10. Требования к выполнению строительно-монтажных работ

10.1. Перед началом производства строительно-монтажных работ необходимо выполнение организационно - технических мероприятий, обеспечивающих безопасное производство работ:

-назначение приказом подрядчика ответственного лица на объекте реконструкции за соблюдением требований техники безопасности, пожарной безопасности и охраны окружающей среды;

-оформление допуска для производства работ в зоне действующей ЛЭП.

10.2. Работы выполнить в соответствии с разработанной и утвержденной рабочей документацией, требованиями государственных надзорных органов, технической и эксплуатационной документации заводов-изготовителей поставляемой продукции, строительными нормами и правилами, а также другими действующими правилами и инструкциями:

- ПУЭ (действующее издание);
- ПТЭ (действующее издание);
- МДС 81-35.2004 «Методика определения сметной стоимости строительства на территории Российской Федерации»;
- СП 48.13330.2011 «Организация строительства»;
- СНиП 3.01.04-87 «Приемка законченных строительством объектов. Основные положения»;

- СП 76.13330.2016 «Электротехнические устройства»;
- СП 126.13330.2012 «Геодезические работы в строительстве»;
- РД-11-02-2006 «Требования к исполнительной документации»;
- РД-11-05-2007 «Порядок ведения общего журнала работ»;
- И 1.13-07 «Инструкция по оформлению приемо-сдаточной документации по электромонтажным работам»;

- Иные действующие законодательные и нормативно-технические документы в области строительства, регулирующие вопросы обеспечения безопасности и качества строительства, обязательные к применению на территории Российской Федерации и (наименования города, региона).

10.3. Подрядчик ведет исполнительную документацию, где отражается весь ход производства работ, а также все факты и обстоятельства, связанные с производством работ, имеющие значение во взаимоотношениях Заказчика и Подрядчика, которая предоставляется Заказчику **в следующем объеме:**

10.3.1. Монтаж ВЛ 0,4 – 6(10) кВ:

- Акт приемки законченного строительства;
- Акт технической готовности электромонтажных работ;
- Акт освидетельствования скрытых работ по монтажу заземляющего устройства с исполнительной схемой;
- Паспорт воздушной линии (лист с изменениями) – готовится и хранится в РЭС;
- Ведомость монтажа воздушной линии;
- Акт освидетельствования скрытых работ на устройство основания под опоры;
- Акт замеров в натуре габаритов от проводов ВЛ до пересекаемого объекта (при наличии пересечений);
- Исполнительная схема ВЛ;
- Протокол измерения сопротивления заземляющего устройства;
- Протокол проверки наличия цепи между заземленной установкой и заземлителем;
- Лицензия на ВВ лабораторию (копия);
- Паспорта и сертификаты на примененные материалы, изделия, оборудование;
- Справка об устранении выявленных замечаний (при наличии);
- Ордер на производство работ.

10.3.2. Монтаж ТП (в случае монтажа ТП дополнительно предоставляются):

- Акт сдачи-приемки электромонтажных работ;
- Паспорт заземляющего устройства в составе:
- Акт освидетельствования скрытых работ по наружному контуру заземления ТП;
- Акт сдачи-приемки работ по монтажу наружного контура заземления ТП;
- Протоколы приемо-сдаточных испытаний согласно ПУЭ;
- Паспорта на установленное оборудование;

10.3.3. Исполнительная документация оформляется в 3 экземплярах: 1 экземпляр передается в РЭС и 2 экземпляра в соответствующее структурное подразделение филиала «Приморские электрические сети» по акту приемки-передачи (в службу исполнения договоров технологического присоединения филиала предоставляются копии актов приемки передачи, подтверждающие факт приемки исполнительной документации СП и РЭС).

10.4. Работы производятся в действующих электроустановках, вследствие чего Подрядчику необходимо проводить согласованные действия и мероприятия по охране труда согласно требованиям главы XLVI "Охрана труда при организации работ командированного персонала" Правил по охране труда при эксплуатации электроустановок введенных приказом № 328н министерства труда и социальной защиты РФ от 24 июня 2013 г.

10.5. Подрядчик проводит с заинтересованными организациями и физическими лицами все необходимые согласования для обеспечения возможности производства работ.

10.6. Заказчик может дать письменное распоряжение, обязательное для Подрядчика, с указанием:

- увеличить или сократить объем любой работы, включенной в Договор;
- исключить любую работу;
- изменить характер или качество, или вид любой части работы;
- выполнить дополнительную работу любого характера, необходимую для завершения строительства объекта.

10.7. Подрядчик обеспечивает в счет договорной цены сооружение всех временных (подъездных к участку строительства) дорог и коммуникаций, требуемых для выполнения работ и оказания услуг.

10.8. Подрядчик, после завершения строительно-монтажных работ, обязан выполнить замеры GPS-координат вновь установленных опор ВЛ и ТП в системе координат WGS-84 и предоставить заказчику в виде заполненной таблицы в соответствии с регламентом (Приложение 1 к ТЗ).

11. Основные требования к качеству поставляемых материально-технических ресурсов

11.1. Получение со склада, поставку материалов и оборудования на объект, разгрузку и хранение материалов и конструкций осуществляет Подрядчик. Перечень оборудования, марку, тип и производителя материалов согласовать с Заказчиком.

Продукция должна быть новой и ранее не использованной. Все оборудование и материалы должны приобретаться непосредственно у производителей или официальных дилеров, имеющих подтвержденные полномочия.

Поставляемая Подрядчиком продукция должна соответствовать содержанию опросных листов и спецификаций, определенных проектом, включая указания производителя продукции. Тип и состав оборудования, закупаемого Подрядчиком, может быть изменен только в случае предварительного согласования с Заказчиком.

11.2. Поставщики оборудования должны соответствовать следующим требованиям:

Наличие документов, подтверждающих возможность осуществления поставок указанного оборудования.

Наличие авторизованного заводом-изготовителем сервисного центра на территории России.

Поставщик должен являться официальным дилером завода-изготовителя (поставщиком может быть завод-изготовитель).

11.3. Требования к сертификации продукции.

Для оборудования российских производителей требуется выполнение ТУ или иных документов, подтверждающих соответствие техническим требованиям.

Для оборудования импортного производства требуются сертификаты соответствия функциональных и технических показателей оборудования условиям эксплуатации и действующим отраслевым требованиям. Сертификация должна быть проведена в соответствии с Постановлением Госстандарт РФ от 16.07.1999 №36 «о правилах проведения сертификации электрооборудования» (с изменениями).

11.4. Используемые Подрядчиком материалы и конструкции должны иметь предусмотренные действующими нормативами сертификаты качества и паспорта, сертификаты пожарной безопасности, результаты испытаний, гигиенические сертификаты или санитарно-эпидемиологические заключения, подтверждающие качество использованных материалов, а также пройти входной контроль.

Надлежаще заверенные копии этих сертификатов, технических паспортов и результатов испытаний должны быть предоставлены Заказчику до начала производства работ, выполняемых с использованием этих материалов и конструкций.

11.5. При комплектации оборудования, кабельной продукции и материалов импортного производства, вся техническая документация должна быть представлена на русском языке и языке страны завода-изготовителя (инструкции по монтажу и эксплуатации).

12. Гарантии Подрядчика

12.1. Гарантии качества на все конструктивные элементы и работы, предусмотренные в Техническом задании и выполняемые Подрядчиком на объекте, том числе на используемые строительные конструкции, материалы и оборудование должны составлять 36 месяцев с момента подписания акта сдачи-приемки выполненных работ по настоящему договору в полном объеме.

12.2. Подрядчик гарантирует своевременное устранение недостатков и дефектов, выявленных самостоятельно либо Заказчиком при приемке работ и в период гарантийного срока эксплуатации результата выполненных работ.

12.3. Течение гарантийного срока прерывается на все время, на протяжении которого объект не мог эксплуатироваться Заказчиком вследствие недостатков (дефектов), за которые отвечает Подрядчик.

13. Общие условия приемки выполненных работ

13.1. Заказчик имеет право осуществлять контроль состава, качества и объемов выполняемых работ.

13.2. Ежемесячная приемка объемов выполненных работ производится в срок с 25 числа до окончания отчетного месяца в соответствии с требованиями постановления Российского статистического агентства от 11 ноября 1999 г. № 100 «Об утверждении унифицированных форм первичной учетной документации по учету работ в капитальном строительстве и ремонтно-строительных работ».

13.3. Приемка оборудования в эксплуатацию осуществляется в соответствии с требованиями гл.1 § 1.2. «Правил технической эксплуатации электрических станций и сетей РФ», утв. 2003 г. приемо-сдаточная документация оформляется в соответствии с требованиями ВСН 123-90 «Инструкция по оформлению приемо-сдаточной документации по электромонтажным работам».

13.4. Подрядчик предоставляет отдельные акты выполненных работ (оформленные по формам: КС-2, ПР-2, 3-1) по отдельным объектам. Фактическое выполнение подтверждается фотоотчетом.

13.5. Приемка выполненных строительно-монтажных работ осуществляется строго после сдачи выполненных кадастровых работ, а также по факту приемки исполнительной документации СП и РЭС.

13.6. Руководителем организации Подрядчика письменным указанием должно быть оформлено предоставление его работникам прав:

- выдающего наряд, распоряжение;
- ответственного производителя работ;
- производителя работ (наблюдающего);
- члена бригады;
- на выполнение работниками специальных работ (с записью в удостоверении);

13.7 Обязательное выполнение персоналом межотраслевых правил по охране труда (правила безопасности) при эксплуатации электроустановок, правил пожарной безопасности, правил промышленной санитарии, правил устройства электроустановок.

13.8. Перечень нормативно-правовых и нормативно-технических документов, знание которых обязательно для персонала:

- Правила по охране труда при эксплуатации электроустановок, утвержденные приказом Министерства труда и социальной защиты РФ от 24 июля 2013 г. № 328н, зарегистрированные в Минюсте 12.12.2013 г. № 30593;
- Правил по охране труда при работе на высоте (Приказ Минтруда России №155н от 28 марта 2014 г.);
- Правила безопасности при работе с инструментами и приспособлениями (СО 153-34.03-204);
- Инструкция по применению и испытанию средств защиты, используемых в электроустановках (СО 153-34.03.603-2003);
- Правила технической эксплуатации электрических станций и сетей РФ (СО 153-34.20.501-2003);
- Правила пожарной безопасности для энергетических предприятий (СО 34.03.301-00);
- Межотраслевая инструкция по оказанию первой помощи при несчастных случаях на производстве;
- Типовая инструкция по содержанию и применению первичных средств пожаротушения на объектах энергетической отрасли (СО 34.49.503);
- Правила устройства и безопасной эксплуатации грузоподъемных кранов ПБ 10-382-00.

14. Сроки выполнения работ:

Начало работ – с момента заключения договора.

Окончание работ – 10.06.2019 г.

Приложение:

1. Регламент по координированию опор ВЛ и ТП в системе координат WGS-8;
2. Акт обследования;
3. Методика определения сметной стоимости;

Начальник СИДТП



А.А. Шамиур

«Утверждаю»
 Директор СП ПЦЭС
 М.П. Морозов
 "22" 06 2018 г.

Начальнику СТП Ткачёву А.Е.
 от начальника Октябрьского РЭС Сахинова В. Б.

Дата 20.06.2018 г. (поручения о подготовке акта обследования)
 Дата 22.06.2018 г. (направления заполненного акта обследования)

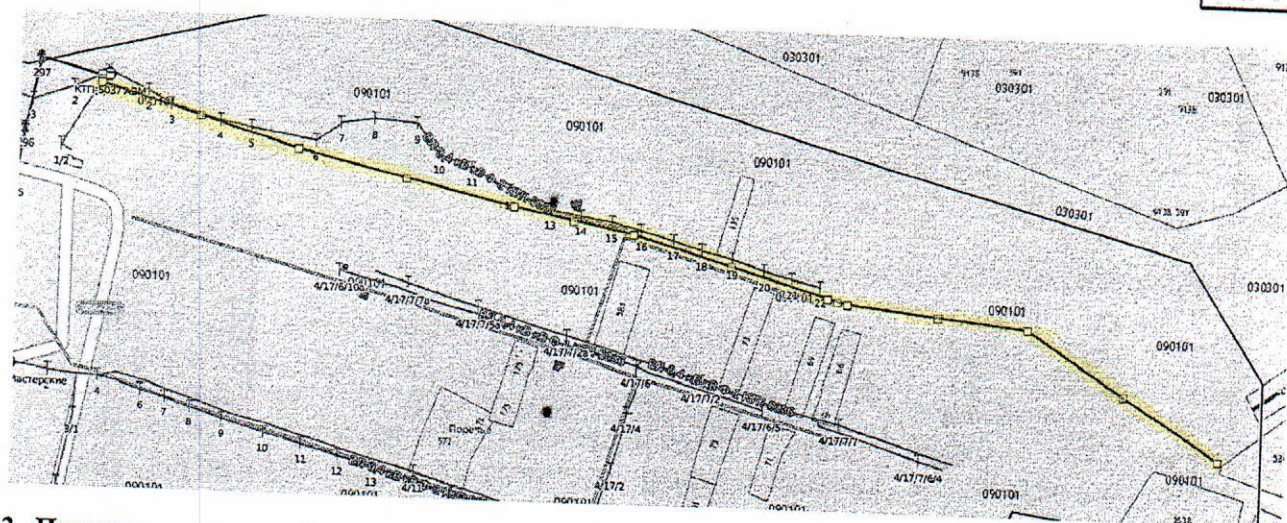
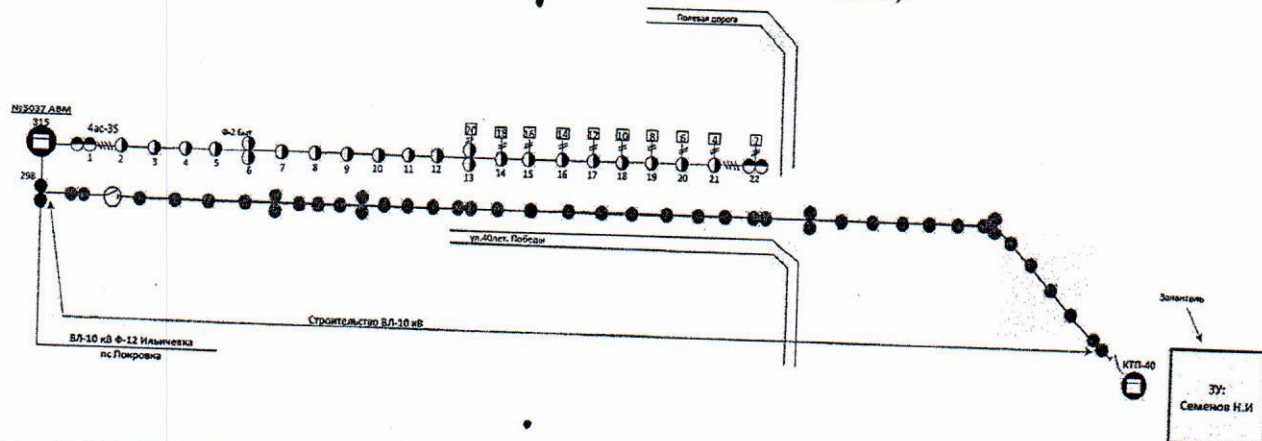
Акт обследования № 2560/18
 Регистрационный номер ДОУ ТПр 2560/18 дата регистрации ДОУ 20.06.2018

1. Заявитель Индивидуальный предприниматель Семенов Николай Иванович телефон: 8-908-461-01-70, доб. 8-924-426-04-51
2. Наименование объекта: коровник
3. Адрес объекта: Приморский край, Октябрьский р-н, с. Поречье, Советов ул.21 (ориентир)-примерно в 804 м на восток от ориентира, кадастровый номер земельного участка 25:11:000000:536
4. Заявленная мощность (кВт): 35 кВт
5. Заявленный класс напряжения (кВ): 0,4 кВ
6. Заявленная категория надёжности электроснабжения (1 особая, 1, 2, 3): 3 кат
7. Ранее присоединённая мощность: 0
8. Предполагаемая(ые) точка(и) присоединения к сети АО «ДРСК»:
 Первая точка присоединения: ПС 35/10 кВ «Покровка», ВЛ-10 кВ Ф-12 «Ильичевка», от опоры 298
9. **МИНИМАЛЬНОЕ** расстояние от границы участка заявителя по **ПРЯМОЙ ЛИНИИ** до ближайшего объекта электрической сети АО «ДРСК» (опора линий электропередачи, кабельная линия, распределительное устройство, подстанция), имеющего класс напряжения, указанный в заявке существующих или планируемых к вводу в эксплуатацию в соответствии с инвестиционной программой филиала АО «ДРСК»: 342 метра.

10. Мероприятия, необходимые для электроснабжения объекта:

№ пп	Наименование работ и затрат, единица измерения	Тип, параметры	Количество
1. Строительство ЛЭП 6(10) кВ			
1.1.	Длина ЛЭП по трассе (м)	ВЛ КЛ	1228
1.2.	Установка опор (шт.)	* ж/б	одностоечная
		деревянные	одностоечная с 1 укосом
		на ж/б приставке	одностоечная с 2 укосами
			1 укос
1.3.	Подвеска провода по трассе, в три провода (м)	СИП-3 1х50	1285
1.4.	Установка разъединителей (1 компл.)	РЛНД-400	2
3. Установка ТП			
3.1.	Установка ТП 6(10)/0,4 кВ	СТП-40 кВА	1
3.2.	Установка силового трансформатора в ТП	ТМГ-40 кВА	1

11. План-схема подключения ЭПУ заявителя (с поопорной расстановкой):



12. Примечания: ввиду большой протяженности Ф-2 от ТП-5037, порядка 800 м, и большого расстояния земельного участка заявителя от существующей линии 0,4 кВ, строительство ЛЭП-0,4 кВ до границ участка заявителя нецелесообразно, падение напряжения будет ниже разрешенной ГОСТ, необходимо строительство ЛЭП-10 кВ и ТП расчетной мощности.

Начальник Октябрьского РЭС
должность

«22» июня 2018 г.

Главный инженер СП ПЦЭС
должность

«22» июня 2018 г.

Саф
подпись

Сахинов В. Б.
ФИО

А
подпись

А.В. Бердников
ФИО

ОПРОСНЫЙ ЛИСТ ДЛЯ ЗАКАЗА КТП

Объект: коровник: Октябрьский р-н, с. Поречье, ул. Советов, д. 21 (ориентир)-примерно в 804 метрах по направлению на восток от ориентира, кадастровый номер земельного участка 25:11:000000:536, для заявителя ИП Семенов Н.И.

(полное наименование объекта и под какого заявителя)

Тип подстанции		СТП	
№ п/п	Наименование	Характеристика	
1	Мощность подстанции кВА		
2	Номинальное напряжение сети на стороне ВН кВ	40	
3	Исполнение вводов-выводов ВН-НН 1. Воздушное-воздушное (ВВ), 2. воздух-кабель (ВК) 3. Кабель-кабель (КК) 4. Кабель-воздух (КВ)	10	
		ВВ	
Распределительные устройства высокого напряжения (РУВН)			
4	Наименование	Тип	Количество
	Ввод №1		
	Ввод трансформатор		
5	Плавкие вставки	ПКТ 101-6-16-20У3	
6	Ограничители перенапряжения	ОПН-П-6/7,6/10/550 УХЛ 1	3
7	Разъединитель	РЛДЗ 10/400 УХЛ1	3
			1
Трансформаторная камера			
8	Наименование	Тип	Количество
	Трансформатор силовой	ТМГ-40/10/0,4 УХЛ-1(схема и группировка соединения обмоток ВН-НН У/У-0)	1
Распределительное устройство низшего напряжения (РУНН)			
	Наименование	Тип	Количество
9	9.1 Вводной рубильник	ВА57-35 63А	1
10	10.1 Фидер № 1 автомат или рубильник	ВА57-35-340010/50А	1
	10.2 Фидер № 2 автомат или рубильник	ВА57-35-340010 /50А (резерв)	1
	10.3 Фидер № 3 автомат или рубильник		
11	Ограничители перенапряжения	ОПН-П-0,4/0,4/5/300 УХЛ 1	
12	Предохранители		3
Приборы учета и контроля электроэнергии			
	Наименование	Тип	Количество
11	11.1 Прибор учета электроэнергии для вводов и отходящих фидеров	Меркурий 230 ART-02 CN 380 В 10-100 А	1
	11.2 Трансформаторы тока на ввода		
	11.3 Трансформаторы тока фидер № 1		
	11.4 Трансформаторы тока фидер № 2,3		
	11.5 Маршрутизатор каналов связи*		
12	12.1 Испытательный блок для вводов и отходящих фидеров		
	12.2 Розетка 0,22 кВ		
	с автоматическим выключателем		
	12.3 Обогрев ШУ с механическим терморегулятором		
	12.4 Приборы контроля (амперметр)		
	12.5 Приборы контроля (вольтметр)		
13	запирающие замки КТП выполнить внутреннего исполнения (согласовать с начальником сетевого района)		1
14	Количество СТП в заказе		1

Начальник ОРЭС



В.Б. Сахинов

СОГЛАСОВАНО:

Заместитель главного
инженера по ПР и ТП"02" Февраль 2019 г.
А.С. Боровский

СВОДНЫЙ СМЕТНЫЙ РАСЧЁТ

предельной стоимости закупки (работы в зимний период)
Объект: Строительство сетей 6(10)/0,4 кВ в с. Поречье

2 822,04 тыс. руб.

без НДС

УТВЕРЖДАЮ:
Первый заместитель директора
по производству - главный инженер
"02" Февраль 2019 г.
С.Н. Корчематин

№ п/п	Обоснование	Наименование работ	Единица измерения	Количество	Стоимость единицы, руб.	Общая стоимость, руб.
1	2	3	4	5	6	7
1	Локальный сметный расчёт №1	Установка одностоечной опоры 6(10) кВ	1 опора	27,00	31 973,00	863 271,00
2	Локальный сметный расчёт №2	Установка одностоечной опоры с 1 подкосом 6(10) кВ	1 опора	7,00	62 451,00	437 157,00
3	Локальный сметный расчёт №3	Установка одностоечной опоры с 2 подкосами 6(10) кВ	1 опора	1,00	81 976,00	81 976,00
8	Локальный сметный расчёт №8	Подвеска провода СИПЗ 1*50	1 км (3 провода)	1,23	392 936,00	482 525,41
19	Локальный сметный расчёт №19	Установка РЛНД	1 шт.	2,00	30 828,00	61 656,00
Итого по разделу ВЛ 6 (10) кВ						1 926 585,41
ВЛ 0,4 кВ						
КЛ						
63	Локальный сметный расчёт №61	Строительство КМТП (СТП) - 40 кВА	1 шт.	1,00	442 739,00	442 739,00
Итого по разделу - Установка ТП						442 739,00
Вырубка зеленых насаждений и благоустройство						
Демонтажные работы						
Проектно-изыскательские работы						
124	Смета №122	ПИР - ВЛ-6(10) кВ длиной свыше 1000 м	1000 м	1,23	34 212,29	42 012,69
131	Смета №129	Выполнение топографической съемки М:1:500 (незастроенная территория)	1 Га (10000 м2)	2,46	31 432,25	77 197,61
135	Смета №133	Изготовление схемы границ на КТП под размещение ЛЭП длиной свыше 300 м	1000 м ЛЭП	1,23	21 899,63	26 892,75
Итого по разделу - Проектно-изыскательские работы						146 103,04
Перебазирова техники						
137	Расчёт №135	Перегон машин (Бортовая 8 т, бур, АТП, кран 10 т)	100 км	3,02	20 889,44	63 086,11
138	Расчёт №136	Перегон машин (Бортовая 8 т, кран 10 т)	100 км	21,14	11 519,76	243 527,73
Итого по разделу - Перебазирова техники						306 613,84
Итого по сводному сметному расчёту						2 822 041,29

Составил:

Е.П. Бородин

Бородин Е.П.