



ДРСК
Акционерное общество
«Дальневосточная распределительная сетевая компания»
Филиал «Приморские электрические сети»

ул. Командорская, 13а, г. Владивосток, Приморский край, 690080. тел. (4232) 22-32-12 приемная, факс: (4232) 26-45-02,
E-mail: doc@prim.drsk.ru ОКПО 97053894, ОГРН 1052800111308, ИНН/КПП 2801108200/253731001

СОГЛАСОВАНО:

Заместитель директора по
развитию и инвестициям

В.А. Скаредин
Заместитель главного инженера

по ПР и ТП

А.С. Боровский

Начальник СТЭ

Е.В. Голубков

УТВЕРЖДАЮ:

Первый заместитель директора
по производству – главный инженер
филиала АО «ДРСК» «Приморские
электрические сети»

С.Н. Корчемзин

«11» сентября 2017 г.

ТЕХНИЧЕСКОЕ ЗАДАНИЕ

Мероприятия по строительству и реконструкции электрических сетей до 10 кВ
для технологического присоединения потребителей (в том числе ПИР)
на территории филиала ПЭС
(г. Артем)

1. Основание для выполнения работ:

- 1.1. Инвестиционная программа АО «ДРСК» на 2017 г.
+ (Расширение и создание распределительных сетей 6/10/0,4 кВ)

1.2. Договор на технологическое присоединение к электрическим сетям АО «Дальневосточная распределительная сетевая компания»:

1.2.1. № 17-2959 от 14.08.2017 (Заикина Г.П., Приморский край, г. Артем, с/т "Муравей" уч. 41), 15 кВт. 380В.

2. Наименование объектов

Обязательным для исполнения Подрядчиком является условие сохранения во всех выпускаемых документах (схема границ земель или части земельного участка на кадастровом плане территории, проектная документация, локальные сметные расчёты, техническая документация, акты выполненных работ и т.д.) единого наименования объектов:

2.1. г. Артем

2.3.1. Строительство ВЛ 0,4 кВ в Надеждинском р-не, г. Артем, с/т "Муравей" уч. 41 (для потребителя Заикиной Г.П.).

3. Состав и сроки выполнения работ:

3.1. Получение КПП.

3.1.1. Получение КПП не требуется при выполнении работ по реконструкции существующих электросетевых объектов без изменения их месторазмещения и при строительстве ВЛ путем совместной подвески на существующие опоры.

3.1.2. Выбор коридора под размещение ЛЭП и/или места установки ТП производить на незастроенных землях, находящихся в государственной и муниципальной собственности. При отсутствии данных вариантов и выбора коридора под размещение ЛЭП и/или места установки ТП на землях третьих лиц, подрядчик обязан получить письменное согласование данных собственников на размещение электросетевых объектов на их земельных участках.

3.1.3. Схемы границ земель или части земельного участка на КПП подготавливаются отдельно по разным электросетевым объектам ВЛ-0,4 кВ, ВЛ-6(10) кВ, КЛ-0,4 кВ, КЛ-6(10) кВ, КТП 6(10)/0,4 кВ.

При работах по установке столбовых трансформаторных подстанций (СТП) изготовление отдельной схемы границ земель или части земельного участка на КПП под размещение СТП не требуется, т.к. в данном случае оборудование размещается на опоре ВЛ.

3.1.4. Работы, выполненные Подрядчиком в нарушение требований п. 3.1.1-3.1.3, приемке и оплате Заказчиком не подлежат.

3.1.5. Срок выполнения работ, отмеченных в п. 3.1. - в течение 15 календарных дней с даты заключения договора подряда.

3.2. Проектно-изыскательские работы.

3.2.1. Подготовка и предоставление Заказчику рабочей документации в объеме:

- План трассы ЛЭП с расстановкой опор и указанием координат опор и ТП на топографической съемке в М: 1:500 на формате А3 (А4);
- пояснительная записка с описанием трассы (климатические условия района, начальная точка трассы, конечная точка трассы, количество пересечений с инженерными сооружениями);
- ведомость объемов работ, ведомость опор и ведомость заземляющих устройств

опор;

- поопорная схема электрических сетей;
- спецификация материалов и оборудования
- Опросные листы на ТП;
- Электрическая схема, план установки и план заземления ТП;
- расчёт контура заземления опор и ТП, расчёт потерь напряжения и выбор провода, расчёт ЛЭП на отключение при КЗ.

3.2.2. Срок выполнения работ, отмеченных в п. 3.2. - в течение 30 календарных дней с даты заключения договора подряда.

3.3. Строительно-монтажные работы.

3.3.1. Выполнение строительно-монтажных работ на основании разрешения на размещение объекта органа государственной власти или органа местного самоуправления (получаемого Заказчиком на основании выполненной подрядчиком схемы границ земель или части земельного участка на кадастровом плане территории).

3.3.2. Срок выполнения работ, отмеченных в п. 3.3. - в соответствии с п. 14.

4. Вид работ:

Кадастровые, проектно-изыскательские и строительно-монтажные по строительству и реконструкции.

5. Основные характеристики объектов строительства:

Таблица № 1

Воздушные линии (ВЛ 0,4 кВ)

Показатель	Значение
Общая длина трассы ВЛ (строительная)	Определить проектом
Общая длина провода ВЛ (строительная)	Определить проектом

Марка и сечение провода, их длины:	СИП2 3×70+1×70 длину определить проектом
Тип и количество устанавливаемых стоек:	СВ 95 – 10 шт
Тип и количество линейной арматуры:	Определить проектом

6. Дополнительные к установленным в документации о закупке требования к Участнику и перечень документов, подтверждающие соответствие Участника установленным дополнительным требованиям.

6.1. Требование к участнику по инженерным изысканиям (подготовке проектной документации)

6.1.1. В связи с вступлением в силу с 01.07.2017 372-ФЗ «О внесении изменений в Градостроительный Кодекс Российской Федерации и отдельные законодательные акты Российской Федерации») Участник закупки должен являться членом саморегулируемой организации (СРО), осуществляющих строительство в области инженерных изысканий зарегистрированной в установленном порядке в любом субъекте РФ (с учетом исключений, предусмотренных законодательством Российской Федерации). Членство в СРО не требуется унитарным предприятиям, государственным и муниципальным учреждениям, юрлицам с госучастием в случаях, которые перечислены в ч. 2.1. ст. 47 и ч. 4.1 ст. 48 ГрК РФ;

- Уровень ответственности Участника по компенсационному фонду возмещения вреда должен быть не менее стоимости работ по договору.

- Уровень ответственности Участника по компенсационному фонду обеспечения договорных обязательств, должен быть не менее стоимости работ по договору.

6.2. В составе заявки Участник должен предоставить копию действующей выписки из реестра членов СРО по форме, которая утверждена Приказом Ростехнадзора от 16.02.2017 г N 58 (содержащую сведения об уровне ответственности участника по компенсационному фонду возмещения вреда и компенсационному фонду обеспечения договорных обязательств) в соответствии с требованиями п.6.1.

Дата выписки должна быть не ранее чем за один месяц до даты окончания подачи заявки Участника.

6.3. В случае отсутствия возможности самостоятельного выполнения кадастровых и проектно-изыскательских работ, Участник должен представить следующие копии документов (по своему усмотрению из перечисленных):

а) договор возмездного оказания услуг/ договор субподряда на выполнение кадастровых и/или проектно-изыскательских работ,

б) соглашение о намерениях заключить договор на оказание услуг/соглашения о намерениях заключить договор субподряда на выполнение кадастровых и/или проектно-изыскательских работ,

в) гарантийное письмо о заключении договора возмездного оказания услуг / гарантийное письмо о заключении договора субподряда на выполнение кадастровых и/или проектно-изыскательских работ.

6.4. Требования к МТР Участника:

6.4.1. Участник должен иметь в собственности либо на других законных основаниях минимально необходимое для исполнения договора количество машин и механизмов (далее - МТР) в объеме не менее указанного в таблице 2.

Таблица 2.

Машины и механизмы				
ПП	Ресурсы	Ед. измерения	Кол-во (не менее штук)*	Примечание

1	Краны на автомобильном ходу при работе на других видах строительства не менее 10 т	ед.	1	
2	Машины бурильно-крановые на автомобиле, глубина бурения не менее 3,5 м	ед.	1	
3	Автомобили бортовые, грузоподъемность от 5 т	ед.	1	
4	Бригадный автомобиль	ед.	1	
	Итого	ед.	4	

*- определено по каталогу «Технологические карты на выполнение строительно-монтажных работ энергетического комплекса РФ том № 2» 15/248ВЛ-2.

6.4.2. Для подтверждения наличия МТР Участник должен предоставить копии документов (по своему усмотрению из перечисленных):

6.4.2.1. В случае наличия МТР, указанных в таблице 2 на правах собственности: свидетельства о регистрации транспортного средства либо ПТС;
- на машины, подлежащие регистрации в органах государственного надзора за техническим состоянием самоходных машин и других видов техники в Российской Федерации – ПСМ.

6.4.2.2. В случае отсутствия собственных машин и механизмов, Участник должен представить копии заверенных Участником документов (по своему усмотрению из перечисленных):

- а) договор аренды/ договор на оказание услуг машин и механизмов,
- б) соглашение о намерениях заключить договор аренды/ соглашение о намерениях заключить договор на оказание услуг машин и механизмов
- в) гарантийное письмо о заключении договора аренды/ гарантийное письмо о заключении договора на оказание услуг машин и механизмов.

6.5. Для проведения испытаний Участник должен иметь в собственности либо на других законных основаниях аккредитованную электротехническую лабораторию.

Необходимо предоставить заверенные Участником копии следующих документов:

6.5.1. Действующее свидетельство о регистрации электротехнической лаборатории (требование п. 1.2.3 «Правил технической эксплуатации электрических станций и сетей Российской Федерации» утвержденных приказом Минэнерго России от 13 января 2003 г. № 6) в органах Ростехнадзора, с правом выполнения испытаний и измерений электрооборудования с напряжением не менее 10 кВ .

6.5.2. В случае отсутствия собственной аккредитованной электротехнической лаборатории, Участник должен представить следующие документы (по своему усмотрению из перечисленных):

- а) договор аренды аккредитованной электротехнической лаборатории,
- б) соглашение о намерениях заключить договор аренды аккредитованной электротехнической лаборатории /гарантийное письмо о заключении договора аренды аккредитованной электротехнической лаборатории,
- в) договора на оказание услуг по проведению электроизмерительных работ,
- г) соглашение о намерениях заключить договор на оказание услуг по проведению электроизмерительных работ /гарантийное письмо о заключении договора на оказание услуг по проведению электроизмерительных работ.

6.6. Требования к персоналу Участника:

6.6.1. Участник должен иметь минимально необходимое количество кадровых ресурсов соответствующей квалификации, указанных в таблице 3.

Таблица 3

Рабочий персонал		Чел, не менее*
№ п/п	Должность (группа допуска по электробезопасности)	
1	Мастер (выдающий наряд, руководитель работ)-5 группа.	1
2	Машинист бурильно-крановых машин (группа 3-4)	2
3	Рабочие (группа 3-4)	3
	ИТОГО	6

* - определено по каталогу «Технологические карты на выполнение строительно-монтажных работ энергетического комплекса РФ том № 2 15/248 ВЛ-2».

6.6.2. Для подтверждения соответствия требованию п. 6.6.1. необходимо предоставить заверенные Участником копии удостоверений по проверке знаний правил работы в электроустановках, в соответствии с п. 1.5., 2.4., 2.5 «Правил по охране труда при эксплуатации электроустановок утвержденных приказом Министерства труда и социальной защиты РФ от 24.07.201 № 328н, пункту 1.4.1 Правил технической эксплуатации электроустановок потребителей».

6.7. Весь комплекс строительно-монтажных работ должен выполняться силами Участника, без привлечения субподрядных организаций.

6.8. В составе заявки Участник предоставляет сметный расчет в объеме, соответствующем расчету плановой стоимости Заказчика. Сметная стоимость определяется на основании методических указаний по определению сметной стоимости строительства (Приложение 3 к Техническому заданию).

6.9. В случае, если по каким-либо причинам Участник закупочной процедуры не может предоставить документ, требуемый в техническом задании, он должен приложить составленную в произвольной форме справку, объясняющую причину отсутствия требуемого документа.

7. Требования к выполнению кадастровых работ

7.1. Схему границ земель или части земельного участка на кадастровом плане территории изготовить в форме электронного документа, в соответствии с требованиями Земельного кодекса РФ (ст. 11.10.) и решения уполномоченного Правительством РФ федерального органа исполнительной власти.

7.2. Размеры формируемых земельных участков:

- для прокладки кабельных и воздушных линий определить шириной не более 4 м;
- под размещение ТП, необходимых для пользования определить в соответствии с

Нормами отвода земель, для электрических сетей напряжением 0,38-750 кВ № 14278-тм-т1 (утв. Минтехэнерго от 20.05.1994).

7.3. Схемы границ земель или части земельного участка на кадастровом плане территории изготовить:

- с учетом утвержденных документов территориального планирования, правил землепользования и застройки, проекта планировки территории, землеустроительной документации, положения об особо охраняемой природной территории, наличия зон с особыми условиями использования территории, земельных участков общего пользования, территорий общего пользования, красных линий, местоположения границ земельных участков, местоположения зданий, сооружений, объектов незавершенного строительства.
- для предоставления в орган местного самоуправления, уполномоченный на предоставление земельных участков, находящихся в государственной или муниципальной собственности;

- по форме, утвержденной Порядком и условиями размещения на территории Приморского края объектов, которые могут быть размещены на землях и земельных участках, находящихся в государственной или муниципальной собственности, без

предоставления земельных участков и установления сервитутов, утвержденному постановлением Администрации Приморского края от 09 сентября 2015 года №336-па;
- в количестве 4 (четырёх) экземпляров на бумажном носителе и в форме электронного документа в виде файлов в формате *XML *.HTML.

7.4. Графическая информация формируется в виде файла в формате PDF в полноцветном режиме с разрешением не менее 300 dpi, качество которого должно позволять в полном объеме прочесть (распознать) графическую информацию.

7.5. Создание XML-схем осуществляется в соответствии с техническими требованиями к взаимодействию информационных систем в единой системе межведомственного электронного взаимодействия, утвержденными в соответствии с пунктом 3 постановления правительства российской Федерации от 08.09.2010 № 697 «О единой системе межведомственного электронного взаимодействия».

7.6. При отсутствии картографической основы на этапе подготовки схемы границ земель или части земельного участка на кадастровом плане территории, графическая информация дополняется схематичным отображением границ территорий общего пользования, красных линий, а также местоположения объектов естественного или искусственного происхождения, облегчающих ориентирование на местности (реки, овраги, автомобильные и железные дороги, линии электропередачи, иные сооружения, здания, объекты незавершенного строительства).

7.7. Координаты границ формируемых земельных участков определяются в системе МСК-25.

8. Требования к выполнению проектных работ

8.1. Основные нормативно-технические документы (НТД), определяющие требования к рабочему проекту:

8.1.1. Положение о составе разделов проектной документации и требования к их содержанию (Утв. Постановлением Правительства РФ от 16.02.2008 г. № 87)

8.1.2. ФЗ-123 «Технический регламент о требованиях пожарной безопасности» от 22.07.2008 г.

8.1.3. ПУЭ и ПТЭ (действующие издания);

8.1.4. Техническая политика ОАО «РАО ЭС Востока» на период до 2020 года.

8.1.5. Техническая политика ОАО «РАО Энергетические системы Востока» (введено в действие Приказом ОАО «ДРСК» № 13 от 21.01.2015 г. «О присоединении ОАО «ДРСК» к Технической политике ОАО «РАО ЭС Востока» в области оснащения объектов энергетики инженерно-техническими средствами охраны);

8.1.6. «Уточнение карт климатического районирования территории Приморского и Хабаровского краев по ветровому давлению, толщине стенки гололеда, средне-годовой продолжительности гроз», выполненное в 2008 г. ГУ «Главная геофизическая обсерватория им. А.И.Воейкова» Федеральной службы России по гидрометеорологии и мониторингу окружающей среды;

8.1.7. Общие требования к системам противоаварийной и режимной автоматики, релейной защиты и автоматики, телеметрической информации, технологической связи в ЕЭС России (приложение 1 Приказа ОАО «РАО ЕЭС России» от 11.02.2008 г. № 57 «Об организации взаимодействия ДЗО ОАО «РАО ЕЭС России» при создании или модернизации систем технологического управления в ЕЭС России, выполняемых в ходе нового строительства, технического перевооружения, реконструкции объектов электроэнергетики».

8.1.8. Другая действующая на момент разработки проектной документации нормативно-техническая документация; действующие законодательные документы РФ и нормативные акты к ним.

8.2. Подрядчик должен разработать рабочую документацию в объеме, необходимом для производства строительно-монтажных и пусконаладочных работ с последующим получением разрешения на ввод в эксплуатацию объекта в управлении Ростехнадзора.

8.3. Подрядчик должен согласовать разработанные проекты в территориальном управлении Ростехнадзора (в случае выполнения работ по строительству или реконструкции КТП).

8.4. Подрядчик должен согласовать разработанные проекты в соответствующем РЭС (что подтверждается подписью и печатью начальника РЭС на титульном листе проекта и на плане проектируемых электросетей) и передать по акту приемки-передачи в следующие подразделения филиала АО «ДРСК» - «Приморские ЭС»:

- РЭС (1 бумажный экземпляр);

- СП (1 бумажный экземпляр);

- в службу технологического присоединения (1 бумажный экземпляр и 1 экземпляр в электронном виде (формат .pdf и .dwg)).

Разработанная проектно-сметная документация является собственностью Заказчика и передача её третьим лицам без его согласия запрещается.

8.11. При выполнении проектно-изыскательских работ Подрядчик обязан:

- использовать полученные от Заказчика исходные данные, а также другую документацию и информацию только для достижения целей, предусмотренных договорами, заключенными по итогам закрытых запросов цен, не разглашать и не передавать их третьим лицам без письменного согласия Заказчика.

- безвозмездно откорректировать документацию по замечаниям Заказчика в течение 3 (трех) рабочих дней.

- при обнаружении недостатков в документации и (или) выполнении изыскательских работ по требованию (замечаниям) Заказчика безвозмездно доработать техническую документацию и (или) провести дополнительные изыскательские работы в течение 5 (пяти) рабочих дней и возместить убытки, связанные с допущенными недостатками.

- письменно согласовывать с Заказчиком заключение Договоров с субподрядчиками

8.12. Подрядчик в день завершения проектно-изыскательских работ, направляет в филиал АО «ДРСК» Акт сдачи-приемки выполненных работ, оформленный по форме ПР-2 (исполнение мероприятий, предусмотренных п. 8.2 – 8.4. настоящего ТЗ, является обязательным на момент сдачи актов ПР-2)

9. Требования к выполнению сметных расчетов.

9.1. В составе заявки Участник предоставляет сводный сметный расчет в объеме соответствующем расчету плановой стоимости Заказчика.

При выполнении работ в рамках договора подряда «под ключ» (полного комплекса работ: кадастровые, проектно-изыскательские, строительно-монтажные), сметная стоимость строительно-монтажных работ на этапе оформления договора подряда определяется сводной таблицей стоимости работ;

9.2. Локальные сметные расчёты стоимости строительно-монтажных работ будут вводиться в состав договора подряда дополнительными соглашениями по факту исполнения проектной документации

9.3. Стоимость работ по отдельным объектам, строительно-монтажных, кадастровых и проектно-изыскательских работ необходимо определять в отдельных локальных сметных расчётах.

9.4. Сметная стоимость определяется на основании методических указаний по определению сметной стоимости строительства, решения по которым принято Советом директоров АО «ДРСК» (Методические указания по определению сметной стоимости (приложение 4 к Техническому заданию):

9.4.1. «Порядок определения стоимости проектных работ», решение Совета директоров АО «ДРСК» о присоединении от 23.04.2014 (протокол №6) и приказ АО «ДРСК» о принятии в работу от 30.04.2014 №134;

9.4.2. «Порядок определения стоимости инженерных изысканий», решение Совета директоров АО «ДРСК» о присоединении от 23.04.2014 (протокол №6) и приказ АО «ДРСК» о принятии в работу от 30.04.2014 №134;

9.4.3. «Порядок определения стоимости работ по техническому перевооружению, реконструкции, ремонту и техническому обслуживанию объектов генерации, сетей, зданий и сооружений», решение Совета директоров АО «ДРСК» о присоединении от 07.05.2014 (протокол №7) и приказ АО «ДРСК» о принятии в работу от 16.05.2014 №148;

9.4.4. «Порядок определения стоимости строительно-монтажных работ», решение Совета директоров АО «ДРСК» о присоединении от 08.07.2014 (протокол №11) и приказ АО «ДРСК» о принятии в работу от 15.07.2014 №213;

9.4.5. Другая действующая на момент разработки рабочей документации нормативно-техническая документация; действующие законодательные документы РФ и нормативные акты к ним.

9.5. Сметную документацию согласно Постановлению Правительства РФ от 16.02.2008г. № 87 «О составе разделов проектной документации и требованиях к их содержанию» выполнить в двух уровнях цен с применением базисно-индексного метода:

9.5.1. В базисном уровне, определяемом на основе действующих сметных норм и цен с использованием федеральных единичных расценок (ФЕР-2001 в редакции 2017 года), включенных в федеральный реестр сметных нормативов РФ.

9.5.2. Сметная стоимость в текущем уровне цен, сложившемся ко времени составления смет, составляется с применением индексов изменения сметной стоимости, рекомендованных Министерством строительства и жилищно-коммунального хозяйства РФ (Минстрой):

9.5.3. Для воздушных и кабельных линий в соответствии с индексами по объектам строительства:

- воздушная прокладка провода с медными жилами;
- воздушная прокладка провода с алюминиевыми жилами;
- подземная прокладка кабеля с медными жилами;
- подземная прокладка кабеля с алюминиевыми жилами.

9.5.4. Для КТП, ПС в соответствии с индексом «Прочие объекты».

9.6. Для пересчета из базисного в текущий уровень цен и наоборот, к стоимости оборудования, прочих затрат, проектных работ применяются индексы по статьям «Оборудование», «Прочие», «Проектные работы» в соответствии с рекомендациями Министерства строительства и жилищно-коммунального хозяйства РФ (Минстрой).

9.7. Прогнозная стоимость строительства формируется с учетом индексов-дефляторов Минэкономразвития РФ. Общие методические положения по составлению сметной документации и определению сметной стоимости строительства указаны в МДС 81-35.2004.

9.8. При определении стоимости работ по двум и более локальным сметным расчетам (локальным сметам) необходимо предоставить сводный сметный расчет.

9.9. Сметную документацию предоставлять в формате MS Excel либо другом числовом формате, совместимом с MS Excel, а также в формате программы «Гранд СМЕТА», позволяющем вести накопительные ведомости по локальным сметам. Допускается наличие аналогичных программных продуктов, которые должны полностью поддерживать форматы указанного ПО заказчика, с набором функций, не уступающих указанному ПО и схожим с ним интерфейсом.

10. Требования к выполнению строительно-монтажных работ

10.1. Перед началом производства строительно-монтажных работ необходимо выполнение организационно - технических мероприятий, обеспечивающих безопасное производство работ:

- назначение приказом подрядчика ответственного лица на объекте реконструкции за соблюдением требований техники безопасности, пожарной безопасности и охраны окружающей среды;

- оформление допуска для производства работ в зоне действующей ЛЭП.

10.2. Работы выполнить в соответствии с разработанной и утвержденной рабочей документацией, требованиями государственных надзорных органов, технической и эксплуатационной документации заводов-изготовителей поставляемой продукции, строительными нормами и правилами, а также другими действующими правилами и инструкциями:

- ПУЭ (действующее издание);
- ПТЭ (действующее издание);
- МДС 81-35.2004 «Методика определения сметной стоимости строительства на территории Российской Федерации»;
- СНиП 12.01-2004 «Организация строительства»;
- СНиП 3.01.04-87 «Приемка законченных строительством объектов.

Основные положения»;

- СНиП 3.05.06-85 «Электротехнические устройства»;
- СНиП 3.01.03-84 «Геодезические работы в строительстве»;
- РД-11-02-2006 «Требования к исполнительной документации»;
- РД-11-05-2007 «Порядок ведения общего журнала работ»;
- И 1.13-07 «Инструкция по оформлению приемо-сдаточной документации по электромонтажным работам»;
- Иные действующие законодательные и нормативно-технические документы в области строительства, регулирующие вопросы обеспечения безопасности и качества строительства, обязательные к применению на территории Российской Федерации и (наименования города, региона).

10.3. Подрядчик ведет исполнительную документацию, где отражается весь ход производства работ, а также все факты и обстоятельства, связанные с производством работ, имеющие значение во взаимоотношениях Заказчика и Подрядчика, которая предоставляется Заказчику в следующем объеме:

10.3.1. Монтаж ВЛ 0,4 – 6(10) кВ:

- Акт приемки законченного строительства;
- Акт технической готовности электромонтажных работ;
- Акт освидетельствования скрытых работ по монтажу заземляющего устройства с исполнительной схемой;
- Паспорт воздушной линии (лист с изменениями) – готовится и хранится в РЭС;
- Ведомость монтажа воздушной линии;
- Акт освидетельствования скрытых работ на устройство основания под опоры;
- Акт замеров в натуре габаритов от проводов ВЛ до пересекаемого объекта (при наличии пересечений);

- Исполнительная схема ВЛ;
- Протокол измерения сопротивления заземляющего устройства;
- Протокол проверки наличия цепи между заземленной установкой и заземлителем;
- Лицензия на ВВ лабораторию (копия);
- Паспорта и сертификаты на примененные материалы, изделия, оборудование;
- Справка об устранении выявленных замечаний (при наличии);
- Ордер на производство работ.

10.3.2. Монтаж ТП (в случае монтажа ТП дополнительно предоставляются):

- Акт сдачи-приемки электромонтажных работ;
- Паспорт заземляющего устройства в составе;
- Акт освидетельствования скрытых работ по наружному контуру заземления ТП;
- Акт сдачи-приемки работ по монтажу наружного контура заземления ТП;
- Протоколы приемо-сдаточных испытаний согласно ПУЭ;
- Паспорта на установленное оборудование;

10.3.3. Исполнительная документация оформляется в 2 экземплярах: 1 экземпляр передается в РЭС и 1 экземпляр в соответствующее структурное подразделение филиала «Приморские электрические сети» по акту приемки-передачи (в службу технологического присоединения предоставляются копии актов приемки передачи, подтверждающие факт приемки исполнительной документации СП и РЭС).

10.4. Работы производятся в действующих электроустановках, вследствие чего Подрядчику необходимо проводить согласованные действия и мероприятия по охране труда согласно требованиям главы XLVI "Охрана труда при организации работ командированного персонала" Правил по охране труда при эксплуатации электроустановок введенных приказом № 328н министерства труда и социальной защиты РФ от 24 июня 2013 г.

10.5. Подрядчик проводит с заинтересованными организациями и физическими лицами все необходимые согласования для обеспечения возможности производства работ.

10.6. Заказчик может дать письменное распоряжение, обязательное для Подрядчика, с указанием:

- увеличить или сократить объем любой работы, включенной в Договор;
- исключить любую работу;
- изменить характер или качество, или вид любой части работы;
- выполнить дополнительную работу любого характера, необходимую для завершения строительства объекта.

10.7. Подрядчик обеспечивает в счет договорной цены сооружение всех временных (подъездных к участку строительства) дорог и коммуникаций, требуемых для выполнения работ и оказания услуг.

10.8. Подрядчик, после завершения строительно-монтажных работ, обязан выполнить замеры GPS-координат вновь установленных опор ВЛ и ТП в системе координат WGS-84 и предоставить заказчику в виде заполненной таблицы в соответствии с регламентом (Приложение 1 к ТЗ).

11. Основные требования к качеству поставляемых материально-технических ресурсов

11.1 Заказчик предоставляет Подрядчику для производства работ следующие материалы:

11.1.1 Опора железобетонная СВ 95-3 номенклатурный номер (5927001069) в количестве 10 шт., общей стоимостью 77 388 (семьдесят семь тысяч триста восемьдесят восемь) рублей 00 копеек, без учёта НДС-18 %

11.2 Материалы передаются Подрядчику по договору купли – продажи

11.3 Точкой получения материалов является склад ГПО, расположенный по адресу: г. Уссурийск, ул. Ровная, д.22-А.

11.4. Получение со склада, поставку материалов и оборудования на объект, разгрузку и хранение материалов и конструкций осуществляет Подрядчик.

Перечень оборудования, марку, тип и производителя материалов согласовать с Заказчиком.

Продукция должна быть новой и ранее не использованной. Все оборудование и материалы должны приобретаться непосредственно у производителей или официальных дилеров, имеющих подтвержденные полномочия.

Поставляемая Подрядчиком продукция должна соответствовать содержанию опросных листов и спецификаций, определенных проектом, включая указания производителя продукции. Тип и состав оборудования, закупаемого Подрядчиком, может быть изменен только в случае предварительного согласования с Заказчиком.

11.5. Поставщики оборудования должны соответствовать следующим требованиям:

Наличие документов, подтверждающих возможность осуществления поставок указанного оборудования.

Наличие авторизованного заводом-изготовителем сервисного центра на территории России.

Поставщик должен являться официальным дилером завода-изготовителя (поставщиком может быть завод-изготовитель).

11.6. Требования к сертификации продукции.

Все поставляемое оборудование должно быть аттестовано ПАО «ФСК ЕЭС» или ПАО «Россети».

Для оборудования российских производителей требуется выполнение ТУ или иных документов, подтверждающих соответствие техническим требованиям.

Для оборудования импортного производства требуются сертификаты соответствия функциональных и технических показателей оборудования условиям эксплуатации и действующим отраслевым требованиям. Сертификация должна быть проведена в соответствии с Постановлением Госстандарт РФ от 16.07.1999 №36 «о правилах проведения сертификации электрооборудования» (с изменениями).

11.7. Используемые Подрядчиком материалы и конструкции должны иметь предусмотренные действующими нормативами сертификаты качества и паспорта, сертификаты пожарной безопасности, результаты испытаний, гигиенические сертификаты или санитарно-эпидемиологические заключения, подтверждающие качество использованных материалов, а также пройти входной контроль.

Надлежаще заверенные копии этих сертификатов, технических паспортов и результатов испытаний должны быть предоставлены Заказчику до начала производства работ, выполняемых с использованием этих материалов и конструкций.

11.8. При комплектации оборудования, кабельной продукции и материалов импортного производства, вся техническая документация должна быть представлена на русском языке и языке страны завода-изготовителя (инструкции по монтажу и эксплуатации).

12. Гарантии Подрядчика

12.1. Гарантии качества на все конструктивные элементы и работы, предусмотренные в Техническом задании и выполняемые Подрядчиком на объекте, в том числе на используемые строительные конструкции, материалы и оборудование должны составлять 36 месяцев с момента подписания акта сдачи-приемки выполненных работ по настоящему договору в полном объеме.

12.2. Подрядчик гарантирует своевременное устранение недостатков и дефектов, выявленных самостоятельно либо Заказчиком при приемке работ и в период гарантийного срока эксплуатации результата выполненных работ.

12.3. Течение гарантийного срока прерывается на все время, на протяжении которого объект не мог эксплуатироваться Заказчиком вследствие недостатков (дефектов), за которые отвечает Подрядчик.

13. Общие условия приемки выполненных работ

13.1. Заказчик имеет право осуществлять контроль состава, качества и объемов выполняемых работ.

13.2. Ежемесячная приемка объемов выполненных работ производится в срок с 25 числа до окончания отчетного месяца в соответствии с требованиями постановления Российского статистического агентства от 11 ноября 1999 г. № 100 «Об утверждении унифицированных форм первичной учетной документации по учету работ в капитальном строительстве и ремонтно-строительных работ».

13.3. Приемка оборудования в эксплуатацию осуществляется в соответствии с требованиями гл.1 § 1.2. «Правил технической эксплуатации электрических станций и сетей РФ», утв. 2003 г. приемо-сдаточная документация оформляется в соответствии с требованиями ВСН 123-90 «Инструкция по оформлению приемо-сдаточной документации по электромонтажным работам».

13.4. Подрядчик предоставляет отдельные акты выполненных работ (оформленные по формам: КС-2, ПР-2, 3-1) по отдельным объектам. Фактическое выполнение подтверждается фотоотчетом.

13.5. Приемка выполненных строительно-монтажных работ осуществляется строго после сдачи выполненных кадастровых работ, а также по факту приемки исполнительной документации СП и РЭС.

13.6. Руководителем организации Участника письменным указанием должно быть оформлено предоставление его работникам прав:

- выдающего наряд, распоряжение;
- ответственного производителя работ;
- производителя работ (наблюдающего);
- члена бригады;
- на выполнение работниками специальных работ (с записью в удостоверении);

13.7 Обязательное выполнение персоналом межотраслевых правил по охране труда (правила безопасности) при эксплуатации электроустановок, правил пожарной безопасности, правил промышленной санитарии, правил устройства электроустановок.

13.8. Перечень нормативно-правовых и нормативно-технических документов, знание которых обязательно для персонала:

- Правила по охране труда при эксплуатации электроустановок, утвержденные приказом Министерства труда и социальной защиты РФ от 24 июля 2013 г. № 328н, зарегистрированные в Минюсте 12.12.2013 г. № 30593;
- Правил по охране труда при работе на высоте (Приказ Минтруда России №155н от 28 марта 2014 г);
- Правила безопасности при работе с инструментами и приспособлениями (СО 153-34.03-204);
- Инструкция по применению и испытанию средств защиты, используемых в электроустановках (СО 153-34.03.603-2003);
- Правила технической эксплуатации электрических станций и сетей РФ (СО 153-34.20.501-2003);
- Правила пожарной безопасности для энергетических предприятий (СО 34.03.301-00);
- Межотраслевая инструкция по оказанию первой помощи при несчастных случаях на производстве;
- Типовая инструкция по содержанию и применению первичных средств пожаротушения на объектах энергетической отрасли (СО 34.49.503);
- Правила устройства и безопасной эксплуатации грузоподъемных кранов ПБ 10-382-00.

14. Сроки выполнения работ:

Начало работ – с момента заключения договора.

Окончание работ – 25.04.2017 г.

Приложение:

1. Регламент по координированию опор ВЛ и ТП в системе координат WGS-8;
2. Акт обследования.
3. Методика определения сметной стоимости

И.о. начальника СИДТП



Я.С. Дрёмина

«Утверждаю»

Главный инженер СП ПЮЭС

В.Н. Старовойтов

" " 2017 г.

Дата 09.08.2017 г. (поручения о подготовке акта обследования)

Дата _____ (направления заполненного акта обследования)

Акт обследования № _____

Регистрационный номер ДОУ ТПр 2290/17 дата регистрации ДОУ 05.07.2017

1. Заявитель: Заикина Галина Петровна телефон: +7 (914) 705-2320 Васильковская Ольга

2. Наименование объекта: строительная площадка дачного домика

Фактический объект: _____

3. Адрес объекта: Приморский край, г. Артем, с/т "Муравей" уч. 41 кад. № 25:27:070204:46

4. Заявленная мощность (кВт): 15

5. Заявленный класс напряжения (кВ): 0,4 кВ

6. Заявленная категория надёжности электроснабжения (1 особая, 1, 2, 3): 3.

7. Ранее присоединённая мощность (кВт): 0

8. Предполагаемая(ые) точка(и) присоединения к сети АО «ДРСК»:

Первая точка присоединения: ПС-Западная, №ф. 6(10) кВ «13», КТП-5410; № ф. ВЛ 0,4 кВ ф-3, № опоры 3/5.

9. МИНИМАЛЬНОЕ расстояние от границы участка заявителя по ПРЯМОЙ ЛИНИИ до ближайшего объекта электрической сети АО «ДРСК» (опора линий электропередачи, кабельная линия, распределительное устройство, подстанция), имеющего класс напряжения, указанный в заявке существующих или планируемых к вводу в эксплуатацию в соответствии с инвестиционной программой филиала АО «ДРСК»: 100 метров.

10. Мероприятия, необходимые для электроснабжения объекта:

№ пп	Наименование работ и затрат, единица измерения	Тип, параметры	Количество
2. Строительство ЛЭП 0,4 кВ			
2.1.	Длина ЛЭП, по трассе (м)	ВЛ	150
		КЛ	
2.2.	Установка опор (шт.)	одноточечная	5
		одноточечная с 1 уклоном	1
		одноточечная с 2 уклонами	1
		1 укос	
2.3.	Подвеска провода по трассе ВЛ (м)	кол. проводов ВЛ	СИП2 3x70+1x70 157
		2 провода	
		4 провода	

11. План-схема подключения ЭПУ заявителя (с поопорной расстановкой):



12. Примечания: В Валка ОСД - 3 шт, подрезка крон - 7 шт.

Начальник АРРЭС

Матюхин Д.А.

СОГЛАСОВАНО:
Заместитель главного
инженера по ГР и ТП
А.С. Боровский
"11" апреля 2017 г.

УТВЕРЖДАЮ:
Первый заместитель директора
по производству - главный инженер
С.Н. Корчагин
"11" апреля 2017 г.

СВОДНЫЙ СМЕТНЫЙ РАСЧЁТ
пределённой стоимости закупки
Объект: Строительство сетей 6(10)/0,4 кВ в г. Артем

300,00 тыс. руб. без НДС

Сметная стоимость						
№ п/п	Обоснование	Наименование работ	Единица измерения	Количество	Стоимость единицы, руб.	Общая стоимость, руб.
1	2	3	4	5	6	7
ВЛ 6(10) кВ						
ВЛ 0,4 кВ						
23	Локальный сметный расчёт №23	Установка одностоечной опоры 0,4 кВ (без учёта стоимости опор)	1 опора	5,00	10 493,00	52 465,00
24	Локальный сметный расчёт №24	Установка одностоечной опоры с 1 подкосом 0,4 кВ (без учёта стоимости опор)	1 опора	1,00	20 599,00	20 599,00
25	Локальный сметный расчёт №25	Установка одностоечной опоры с 2 подкосами 0,4 кВ (без учёта стоимости опор)	1 опора	1,00	29 621,00	29 621,00
31	Локальный сметный расчёт №31	Подвеска провода СИП 2А 3*70 + 1*70	1 км	0,15	476 027,00	71 404,05
Итого по разделу ВЛ 0,4 кВ						
КЛ						
Установка ТП						
Вырубка зеленых насаждений и благоустройство						
95	Локальный сметный расчёт №95	Валка ОСД	1 дерево	3,00	809,00	2 427,00
96	Локальный сметный расчёт №96	Подрезка крон	1 дерево	7,00	796,00	5 572,00
Итого по разделу - Вырубка зеленых насаждений и благоустройство						
Демонтажные работы						
Проектно-изыскательские работы						
116	Смета №116	ПИР - ВЛ длиной до 300 м	1 объект	1,00	14 253,24	14 253,24
123	Смета №123	Выполнение топографической съемки М:1:500 (застроенная территория)	1 Га (10000 м2)	0,30	56 241,60	16 872,48
Итого по разделу - Проектно-изыскательские работы						
Перебазировка техники						
127	Расчёт №127	Перегон машин (бортюва 8 т, бур, АГП, кран 10 т)	100 км	0,45	20 889,44	9 400,25
Итого по разделу - Перебазировка техники						
129	Техническое задание на выполнение работ	Стоимость материалов, реализуемых заказчиком по договору купли-продажи подрядчику				77 388,00
Итого по сводному сметному расчёту						



Акционерное общество

«Дальневосточная распределительная сетевая компания»
Филиал «Приморские электрические сети»

ул. Командорская, 13а, г. Владивосток, Приморский край, 690080. тел. (4232) 22-32-12 приемная, факс: (4232) 26-45-02,
E-mail: doc@prim.drsk.ru ОКПО 97053894, ОГРН 1052800111308, ИНН/КПП 2801108200/253731001

СОГЛАСОВАНО:

**Заместитель директора по
развитию и инвестициям**

В.А. Скаредин
Заместитель главного инженера

А.С. Боровский
по ПР и ТП

Е.В. Голубков
Начальник СТЭ

УТВЕРЖДАЮ:

**Первый заместитель директора
по производству – главный инженер
филиала АО «ДРСК» «Приморские
электрические сети»**

С.Н. Корчемагин

«11» декабря 2017 г.

ТЕХНИЧЕСКОЕ ЗАДАНИЕ

**Мероприятия по строительству и реконструкции электрических сетей до 10 кВ
для технологического присоединения потребителей (в том числе ПИР)
на территории филиала ПЭС
(с. Вольно-Надеждинское, урочище "Мирное")**

1. Основание для выполнения работ:

1.1. Инвестиционная программа АО «ДРСК» на 2017 г.

+ (Расширение и создание распределительных сетей 6/10/0,4 кВ).

1.2. Договор на технологическое присоединение к электрическим сетям АО «Дальневосточная распределительная сетевая компания»:

1.2.1. № 17-2679 от 18.07.2017 (Мамрак Л.В., Приморский край, Надеждинский р-н, с. Вольно-Надеждинское, участок № 4), 15 кВт. 380В;

1.2.2. № 17-2694 от 24.07.2017 (Жирова О.А., Приморский край, Надеждинский р-н, урочище "Мирное", с/т "Сапфир", участок № 58), 15 кВт. 380В;

1.2.3. № 17-2695 от 24.07.2017 (Пелепейченко Л.Х., Приморский край, Надеждинский р-н, урочище "Мирное", с/т "Сапфир", кадастровый номер земельного участка 25:10:011195:5), 15 кВт. 380В.

2. Наименование объектов

Обязательным для исполнения Подрядчиком является условие сохранения во всех выпускаемых документах (схема границ земель или части земельного участка на кадастровом плане территории, проектная документация, локальные сметные расчёты, техническая документация, акты выполненных работ и т.д.) единого наименования объектов:

2.1. с. Вольно-Надеждинское

2.1.1 Строительство ВЛ 0,4 кВ в Надеждинском р-не, с. Вольно-Надеждинское, участок № 4 (для потребителя Мамрак Л.В.).

2.2. урочище «Мирное»

2.2.1 Строительство ВЛ 0,4 кВ в Надеждинском р-не, с. урочище "Мирное", с/т "Сапфир", участок № 58 (для потребителей Жировой О.А., Пелепейченко Л.Х.).

3. Состав и сроки выполнения работ:

3.1. Получение КППТ.

3.1.1. Получение КППТ не требуется при выполнении работ по реконструкции существующих электросетевых объектов без изменения их месторазмещения и при строительстве ВЛ путем совместной подвески на существующие опоры.

3.1.2. Выбор коридора под размещение ЛЭП и/или места установки ТП производить на неразграниченных землях, находящихся в государственной и муниципальной собственности. При отсутствии данных вариантов и выбора коридора под размещение ЛЭП и/или места установки ТП на землях третьих лиц, подрядчик обязан получить письменное согласование данных собственников на размещение электросетевых объектов на их земельных участках.

3.1.3. Схемы границ земель или части земельного участка на КППТ подготавливаются отдельно по разным электросетевым объектам ВЛ-0,4 кВ, ВЛ-6(10) кВ, КЛ-0,4 кВ, КЛ-6(10) кВ, КТП 6(10)/0,4 кВ.

При работах по установке столбовых трансформаторных подстанций (СТП) изготовление отдельной схемы границ земель или части земельного участка на КППТ под размещение СТП не требуется, т.к. в данном случае оборудование размещается на опоре ВЛ.

3.1.4. Работы, выполненные Подрядчиком в нарушение требований п. 3.1.1-3.1.3, приемке и оплате Заказчиком не подлежат.

3.1.5. Срок выполнения работ, отмеченных в п. 3.1. - в течение 15 календарных дней с даты заключения договора подряда.

3.2. Проектно-изыскательские работы.

3.2.1. Подготовка и предоставление Заказчику рабочей документации в объеме:

- План трассы ЛЭП с расстановкой опор и указанием координат опор и ТП на топографической съемке в М: 1:500 на формате А3 (А4);

- пояснительная записка с описанием трассы (климатические условия района, начальная точка трассы, конечная точка трассы, количество пересечений с инженерными сооружениями);

- ведомость объемов работ, ведомость опор и ведомость заземляющих устройств опор;

- поопорная схема электрических сетей;

- спецификация материалов и оборудования

- Опросные листы на ТП;

- Электрическая схема, план установки и план заземления ТП;

- расчёт контура заземления опор и ТП, расчёт потерь напряжения и выбор провода, расчёт ЛЭП на отключение при КЗ.

3.2.2. Срок выполнения работ, отмеченных в п. 3.2. - в течение 30 календарных дней с даты заключения договора подряда.

3.3. Строительно-монтажные работы.

3.3.1. Выполнение строительно-монтажных работ на основании разрешения на размещение объекта органа государственной власти или органа местного самоуправления (получаемого Заказчиком на основании выполненной подрядчиком схемы границ земель или части земельного участка на кадастровом плане территории).

3.3.2. Срок выполнения работ, отмеченных в п. 3.3. - в соответствии с п. 14.

4. Вид работ:

Кадастровые, проектно-изыскательские и строительно-монтажные по строительству и реконструкции.

5. Основные характеристики объектов строительства:

Таблица № 1

Воздушные линии (ВЛ 0,4 кВ)	
Показатель	Значение
Общая длина трассы ВЛ (строительная)	Определить проектом
Общая длина провода ВЛ (строительная)	Определить проектом
Марка и сечение провода, их длины:	СИП2 3×70+1×70 СИП2А 3×50+1×50 длину определить проектом
Тип и количество устанавливаемых стоек:	СВ 95 – 24 шт
Тип и количество линейной арматуры:	Определить проектом

6. Дополнительные к установленным в документации о закупке требования к Участнику и перечень документов, подтверждающие соответствие Участника установленным дополнительным требованиям.

6.1. Требование к участнику по инженерным изысканиям (подготовке проектной документации)

6.1.1. В связи с вступлением в силу с 01.07.2017 372-ФЗ «О внесении изменений в Градостроительный Кодекс Российской Федерации и отдельные законодательные акты Российской Федерации») Участник закупки должен являться членом саморегулируемой организации (СРО), осуществляющих строительство в области инженерных изысканий зарегистрированной в установленном порядке в любом субъекте РФ (с учетом ис-ключений, предусмотренных законодательством Российской Федерации). Членство в СРО не требуется унитарным предприятиям, государственным и муниципальным учреждениям, юрлицам с госучастием в случаях, которые перечислены в ч. 2.1. ст. 47 и ч. 4.1 ст. 48 ГрК РФ;

- Уровень ответственности Участника по компенсационному фонду возмещения вреда должен быть не менее стоимости работ по договору.
- Уровень ответственности Участника по компенсационному фонду обеспечения договорных обязательств, должен быть не менее стоимости работ по договору.

6.2. В составе заявки Участник должен предоставить копию действующей выписки из реестра членов СРО по форме, которая утверждена Приказом Ростехнадзора от 16.02.2017 г N 58 (содержащую сведения об уровне ответственности участника по компенсационному фонду возмещения вреда и компенсационному фонду обеспечения договорных обязательств) в соответствии с требованиями п.6.1.

Дата выписки должна быть не ранее чем за один месяц до даты окончания подачи заявки Участника.

6.3. В случае отсутствия возможности самостоятельного выполнения кадастровых и проектно-изыскательских работ, Участник должен представить следующие копии документов (по своему усмотрению из перечисленных):

- а) договор возмездного оказания услуг/ договор субподряда на выполнение кадастровых и/или проектно-изыскательских работ,
- б) соглашение о намерениях заключить договор на оказание услуг/соглашения о намерениях заключить договор субподряда на выполнение кадастровых и/или проектно-изыскательских работ,

в) гарантийное письмо о заключении договора возмездного оказания услуг / гарантийное письмо о заключении договора субподряда на выполнение кадастровых и/или проектно-изыскательских работ.

6.4. Требования к МТР Участника:

6.4.1. Участник должен иметь в собственности либо на других законных основаниях минимально необходимое для исполнения договора количество машин и механизмов (далее - МТР) в объеме не менее указанного в таблице 2.

Таблица 2.

Машины и механизмы				
П/П	Ресурсы	Ед. измерения	Кол-во (не менее штук)*	Примечание
1	Краны на автомобильном ходу при работе на других видах строительства не менее 10 т	ед.	1	
2	Машины бурильно-крановые на автомобиле, глубина бурения не менее 3,5 м	ед.	1	
3	Автомобили бортовые, грузоподъемность от 5 т	ед.	1	
4	Бригадный автомобиль	ед.	4	
	Итого			

* - определено по каталогу «Технологические карты на выполнение строительно-монтажных работ энергетического комплекса РФ том № 2» 15/248ВЛ-2.

6.4.2. Для подтверждения наличия МТР Участник должен предоставить копии документов (по своему усмотрению из перечисленных):

6.4.2.1. В случае наличия МТР, указанных в таблице 2 на правах собственности: свидетельства о регистрации транспортного средства либо ПТС;

- на машины, подлежащие регистрации в органах государственного надзора за техническим состоянием самоходных машин и других видов техники в Российской Федерации – ПСМ.

6.4.2.2. В случае отсутствия собственных машин и механизмов, Участник должен представить копии заверенных Участником документов (по своему усмотрению из перечисленных):

- а) договор аренды/ договор на оказание услуг машин и механизмов,
- б) соглашение о намерениях заключить договор аренды/ соглашение о намерениях заключить договор на оказание услуг машин и механизмов
- в) гарантийное письмо о заключении договора аренды/ гарантийное письмо о заключении договора на оказание услуг машин и механизмов.

6.5. Для проведения испытаний Участник должен иметь в собственности либо на других законных основаниях аккредитованную электротехническую лабораторию.

Необходимо предоставить заверенные Участником копии следующих документов:

6.5.1. Действующее свидетельство о регистрации электротехнической лаборатории (требование п. 1.2.3 «Правил технической эксплуатации электрических станций и сетей Российской Федерации» утвержденных приказом Минэнерго России от 13 января 2003 г. № 6) в органах Ростехнадзора, с правом выполнения испытаний и измерений электрооборудования с напряжением не менее 10 кВ.

6.5.2. В случае отсутствия собственной аккредитованной электротехнической лаборатории, Участник должен представить следующие документы (по своему усмотрению из перечисленных):

- а) договор аренды аккредитованной электротехнической лаборатории,

б) соглашение о намерениях заключить договор аренды аккредитованной электротехнической лаборатории /гарантийное письмо о заключении договора аренды аккредитованной электротехнической лаборатории,

в) договора на оказание услуг по проведению электроизмерительных работ,

г) соглашение о намерениях заключить договор на оказание услуг по проведению электроизмерительных работ /гарантийное письмо о заключении договора на оказание услуг по проведению электроизмерительных работ.

6.6. Требования к персоналу Участника:

6.6.1. Участник должен иметь минимально необходимое количество кадровых ресурсов соответствующей квалификации, указанных в таблице 3.

Таблица 3

Рабочий персонал		Чел, не менее*
№ п/п	Должность (группа допуска по электробезопасности)	
1	Мастер (выдающий наряд, руководитель работ)-5 группа.	1
2	Машинист бурильно-крановых машин (группа 3-4)	2
3	Рабочие (группа 3-4)	3
	ИТОГО	6

*- определено по каталогу «Технологические карты на выполнение строительно-монтажных работ энергетического комплекса РФ том № 2 15/248 ВЛ-2».

6.6.2. Для подтверждения соответствия требованию п. 6.6.1. необходимо предоставить заверенные Участником копии удостоверений по проверке знаний правил работы в электроустановках, в соответствии с п. 1.5., 2.4., 2.5 «Правил по охране труда при эксплуатации электроустановок утвержденные приказом Министерства труда и социальной защиты РФ от 24.07.201 № 328н, пункту 1.4.1 Правил технической эксплуатации электроустановок потребителей».

6.7. Весь комплекс строительно-монтажных работ должен выполняться силами Участника, без привлечения субподрядных организаций.

6.8. В составе заявки Участник предоставляет сметный расчет в объеме, соответствующем расчету плановой стоимости Заказчика. Сметная стоимость определяется на основании методических указаний по определению сметной стоимости строительства (Приложение 3 к Техническому заданию).

6.9. В случае, если по каким-либо причинам Участник закупочной процедуры не может предоставить документ, требуемый в техническом задании, он должен приложить составленную в произвольной форме справку, объясняющую причину отсутствия требуемого документа.

7. Требования к выполнению кадастровых работ

7.1. Схему границ земель или части земельного участка на кадастровом плане территории изготовить в форме электронного документа, в соответствии с требованиями Земельного кодекса РФ (ст. 11.10.) и решения уполномоченного Правительством РФ федерального органа исполнительной власти.

7.2. Размеры формируемых земельных участков:

- для прокладки кабельных и воздушных линий определить шириной не более 4 м;
- под размещение ТП, необходимых для пользования определить в соответствии с Нормами отвода земель, для электрических сетей напряжением 0,38-750 кВ № 14278тм-т1 (утв. Минтехэнерго от 20.05.1994).

7.3. Схемы границ земель или части земельного участка на кадастровом плане территории изготовить:

- с учетом утвержденных документов территориального планирования, правил землепользования и застройки, проекта планировки территории, землеустроительной

документации, положения об особо охраняемой природной территории, наличия зон с особыми условиями использования территории, земельных участков общего пользования, территорий общего пользования, красных линий, местоположения границ земельных участков, местоположения зданий, сооружений, объектов незавершенного строительства.

- для предоставления в орган местного самоуправления, уполномоченный на предоставление земельных участков, находящихся в государственной или муниципальной собственности;

- по форме, утвержденной Порядком и условиями размещения на территории Приморского края объектов, которые могут быть размещены на землях и земельных участках, находящихся в государственной или муниципальной собственности, без предоставления земельных участков и установления сервитутов, утвержденному постановлением Администрации Приморского края от 09 сентября 2015 года №336-па;

- в количестве 4 (четыре) экземпляров на бумажном носителе и в форме электронного документа в виде файлов в формате *XML *.HTML.

7.4. Графическая информация формируется в виде файла в формате PDF в полноцветном режиме с разрешением не менее 300 dpi, качество которого должно позволять в полном объеме прочитать (распознать) графическую информацию.

7.5. Создание XML-схем осуществляется в соответствии с техническими требованиями к взаимодействию информационных систем в единой системе межведомственного электронного взаимодействия, утвержденными в соответствии с пунктом 3 постановления правительства российской Федерации от 08.09.2010 № 697 «О единой системе межведомственного электронного взаимодействия».

7.6. При отсутствии картографической основы на этапе подготовки схемы границ земель или части земельного участка на кадастровом плане территории, графическая информация дополняется схематичным отображением границ территорий общего пользования, красных линий, а также местоположения объектов естественного или искусственного происхождения, облегчающих ориентирование на местности (реки, овраги, автомобильные и железные дороги, линии электропередачи, иные сооружения, здания, объекты незавершенного строительства).

7.7. Координаты границ формируемых земельных участков определяются в системе МСК-25.

8. Требования к выполнению проектных работ

8.1. Основные нормативно-технические документы (НТД), определяющие требования к рабочему проекту:

8.1.1. Положение о составе разделов проектной документации и требования к их содержанию (Утв. Постановлением Правительства РФ от 16.02.2008 г. № 87)

8.1.2. ФЗ-123 «Технический регламент о требованиях пожарной безопасности» от 22.07.2008 г.

8.1.3. ПУЭ и ПТЭ (действующие издания);

8.1.4. Техническая политика ОАО «РАО ЭС Востока» на период до 2020 года.

8.1.5. Техническая политика ОАО «РАО Энергетические системы Востока» (введено в действие Приказом ОАО «ДРСК» № 13 от 21.01.2015 г. «О присоединении ОАО «ДРСК» к Технической политике ОАО «РАО ЭС Востока» в области оснащения объектов энергетики инженерно-техническими средствами охраны);

8.1.6. «Уточнение карт климатического районирования территории Приморского и Хабаровского краев по ветровому давлению, толщине стенки гололеда, средне-годовой продолжительности гроз», выполненное в 2008 г. ГУ «Главная геофизическая обсерватория им. А.И.Воейкова» Федеральной службы России по гидрометеорологии и мониторингу окружающей среды;

8.1.7. Общие требования к системам противоаварийной и режимной автоматики, релейной защиты и автоматики, телеметрической информации, технологической связи в

ЕЭС России (приложение 1 Приказа ОАО «РАО ЕЭС России» от 11.02.2008 г. № 57 «Об организации взаимодействия ДЗО ОАО «РАО ЕЭС России» при создании или модернизации систем технологического управления в ЕЭС России, выполняемых в ходе нового строительства, технического перевооружения, реконструкции объектов электроэнергетики».

8.1.8. Другая действующая на момент разработки проектной документации нормативно-техническая документация; действующие законодательные документы РФ и нормативные акты к ним.

8.2. Подрядчик должен разработать рабочую документацию в объеме, необходимом для производства строительно-монтажных и пусконаладочных работ с последующим получением разрешения на ввод в эксплуатацию объекта в управлении Ростехнадзора.

8.3. Подрядчик должен согласовать разработанные проекты в территориальном управлении Ростехнадзора (в случае выполнения работ по строительству или реконструкции КТП).

8.4. Подрядчик должен согласовать разработанные проекты в соответствующем РЭС (что подтверждается подписью и печатью начальника РЭС на титульном листе проекта и на плане проектируемых электросетей) и передать по акту приемки-передачи в следующие подразделения филиала АО «ДРСК» - «Приморские ЭС»:

- РЭС (1 бумажный экземпляр);
- СП (1 бумажный экземпляр);
- в службу технологического присоединения (1 бумажный экземпляр и 1 экземпляр в электронном виде (формат .pdf и .dwg)).

Разработанная проектно-сметная документация является собственностью Заказчика и передача её третьим лицам без его согласия запрещается.

8.11. При выполнении проектно-изыскательских работ Подрядчик обязан:

- использовать полученные от Заказчика исходные данные, а также другую документацию и информацию только для достижения целей, предусмотренных договорами, заключенными по итогам закрытых запросов цен, не разглашать и не передавать их третьим лицам без письменного согласия Заказчика.
- безвозмездно откорректировать документацию по замечаниям Заказчика в течение

3 (трех) рабочих дней.

- при обнаружении недостатков в документации и (или) выполнении изыскательских работ по требованию (замечаниям) Заказчика безвозмездно доработать техническую документацию и (или) провести дополнительные изыскательские работы в течение 5 (пяти) рабочих дней и возместить убытки, связанные с допущенными недостатками.

- письменно согласовывать с Заказчиком заключение Договоров с субподрядчиками

8.12. Подрядчик в день завершения проектно-изыскательских работ, направляет в филиал АО «ДРСК» Акт сдачи-приемки выполненных работ, оформленный по форме ПР-2 (исполнение мероприятий, предусмотренных п. 8.2 – 8.4. настоящего ТЗ, является обязательным на момент сдачи актов ПР-2)

9. Требования к выполнению сметных расчетов.

9.1. В составе заявки Участник предоставляет сводный сметный расчет в объеме соответствующем расчету плановой стоимости Заказчика.

При выполнении работ в рамках договора подряда «под ключ» (полного комплекса работ: кадастровые, проектно-изыскательские, строительно-монтажные), сметная стоимость строительно-монтажных работ на этапе оформления договора подряда определяется сводной таблицей стоимости работ;

9.2. Локальные сметные расчёты стоимости строительно-монтажных работ будут вводиться в состав договора подряда дополнительными соглашениями по факту исполнения проектной документации

9.3. Стоимость работ по отдельным объектам, строительно-монтажных, кадастровых и проектно-изыскательских работ необходимо определять в отдельных локальных сметных расчётах.

9.4. Сметная стоимость определяется на основании методических указаний по определению сметной стоимости строительства, решения по которым принято Советом директоров АО «ДРСК» (Методические указания по определению сметной стоимости (приложение 4 к Техническому заданию):

9.4.1. «Порядок определения стоимости проектных работ», решение Совета директоров АО «ДРСК» о присоединении от 23.04.2014 (протокол №6) и приказ АО «ДРСК» о принятии в работу от 30.04.2014 №134;

9.4.2. «Порядок определения стоимости инженерных изысканий», решение Совета директоров АО «ДРСК» о присоединении от 23.04.2014 (протокол №6) и приказ АО «ДРСК» о принятии в работу от 30.04.2014 №134;

9.4.3. «Порядок определения стоимости работ по техническому перевооружению, реконструкции, ремонту и техническому обслуживанию объектов генерации, сетей, зданий и сооружений», решение Совета директоров АО «ДРСК» о присоединении от 07.05.2014 (протокол №7) и приказ АО «ДРСК» о принятии в работу от 16.05.2014 №148;

9.4.4. «Порядок определения стоимости строительно-монтажных работ», решение Совета директоров АО «ДРСК» о присоединении от 08.07.2014 (протокол №11) и приказ АО «ДРСК» о принятии в работу от 15.07.2014 №213;

9.4.5. Другая действующая на момент разработки рабочей документации нормативно-техническая документация; действующие законодательные документы РФ и нормативные акты к ним.

9.5. Сметную документацию согласно Постановлению Правительства РФ от 16.02.2008г. № 87 «О составе разделов проектной документации и требованиях к их содержанию» выполнить в двух уровнях цен с применением базисно-индексного метода:

9.5.1. В базисном уровне, определяемом на основе действующих сметных норм и цен с использованием федеральных единичных расценок (ФЕР-2001 в редакции 2017 года), включенных в федеральный реестр сметных нормативов РФ.

9.5.2. Сметная стоимость в текущем уровне цен, сложившемся ко времени составления смет, составляется с применением индексов изменения сметной стоимости, рекомендованных Министерством строительства и жилищно-коммунального хозяйства РФ (Минстрой):

9.5.3. Для воздушных и кабельных линий в соответствии с индексами по объектам строительства:

- воздушная прокладка провода с медными жилами;
- воздушная прокладка провода с алюминиевыми жилами;
- подземная прокладка кабеля с медными жилами;
- подземная прокладка кабеля с алюминиевыми жилами.

9.5.4. Для КТП, ПС в соответствии с индексом «Прочие объекты».

9.6. Для пересчета из базисного в текущий уровень цен и наоборот, к стоимости оборудования, прочих затрат, проектных работ применяются индексы по статьям «Оборудование», «Прочие», «Проектные работы» в соответствии с рекомендациями Министерства строительства и жилищно-коммунального хозяйства РФ (Минстрой).

9.7. Прогнозная стоимость строительства формируется с учетом индексов-дефляторов Минэкономразвития РФ. Общие методические положения по составлению сметной документации и определению сметной стоимости строительства указаны в МДС 81-35.2004.

9.8. При определении стоимости работ по двум и более локальным сметным расчетам (локальным сметам) необходимо предоставить сводный сметный расчет.

9.9. Сметную документацию предоставлять в формате MS Excel либо другом числовом формате, совместимом с MS Excel, а также в формате программы «Гранд СМЕТА», позволяющем вести накопительные ведомости по локальным сметам. Допускается наличие аналогичных программных продуктов, которые должны полностью поддерживать форматы указанного ПО заказчика, с набором функций, не уступающих указанному ПО и схожим с ним интерфейсом.

10. Требования к выполнению строительно-монтажных работ

10.1. Перед началом производства строительно-монтажных работ необходимо выполнение организационно - технических мероприятий, обеспечивающих безопасное производство работ:

- назначение приказом подрядчика ответственного лица на объекте реконструкции за соблюдением требований техники безопасности, пожарной безопасности и охраны окружающей среды;

- оформление допуска для производства работ в зоне действующей ЛЭП.

10.2. Работы выполнить в соответствии с разработанной и утвержденной рабочей документацией, требованиями государственных надзорных органов, технической и эксплуатационной документации заводов-изготовителей поставляемой продукции, строительными нормами и правилами, а также другими действующими правилами и инструкциями:

- ПУЭ (действующее издание);

- ПТЭ (действующее издание);

- МДС 81-35.2004 «Методика определения сметной стоимости строительства на территории Российской Федерации»;

- СНиП 12.01-2004 «Организация строительства»;

- СНиП 3.01.04-87 «Приемка законченных строительством объектов.

Основные положения»;

- СНиП 3.05.06-85 «Электротехнические устройства»;

- СНиП 3.01.03-84 «Геодезические работы в строительстве»;

- РД-11-02-2006 «Требования к исполнительной документации»;

- РД-11-05-2007 «Порядок ведения общего журнала работ»;

- И 1.13-07 «Инструкция по оформлению приемо-сдаточной документации по электромонтажным работам»;

- Иные действующие законодательные и нормативно-технические документы в области строительства, регулирующие вопросы обеспечения безопасности и качества строительства, обязательные к применению на территории Российской Федерации и (наименования города, региона).

10.3. Подрядчик ведет исполнительную документацию, где отражается весь ход производства работ, а также все факты и обстоятельства, связанные с производством работ, имеющие значение во взаимоотношениях Заказчика и Подрядчика, которая предоставляется Заказчику в следующем объеме:

10.3.1. Монтаж ВЛ 0,4 – 6(10) кВ:

- Акт приемки законченного строительства;

- Акт технической готовности электромонтажных работ;

- Акт освидетельствования скрытых работ по монтажу заземляющего устройства с

исполнительной схемой;

- Паспорт воздушной линии (лист с изменениями) – готовится и хранится в РЭС;

- Ведомость монтажа воздушной линии;

- Акт освидетельствования скрытых работ на устройство основания под опоры;

• Акт замеров в натуре габаритов от проводов ВЛ до пересекаемого объекта (при наличии пересечений);

- Исполнительная схема ВЛ;
- Протокол измерения сопротивления заземляющего устройства;
- Протокол проверки наличия цепи между заземленной установкой и заземлителем;
- Лицензия на ВВ лабораторию (копия);
- Паспорта и сертификаты на примененные материалы, изделия, оборудование;
- Справка об устранении выявленных замечаний (при наличии);
- Ордер на производство работ.

10.3.2. Монтаж ТП (в случае монтажа ТП дополнительно предоставляются):

- Акт сдачи-приемки электромонтажных работ;
- Паспорт заземляющего устройства в составе;
- Акт освидетельствования скрытых работ по наружному контуру заземления ТП;
- Акт сдачи-приемки работ по монтажу наружного контура заземления ТП;
- Протоколы приемо-сдаточных испытаний согласно ПУЭ;
- Паспорта на установленное оборудование;

10.3.3. Исполнительная документация оформляется в 2 экземплярах: 1 экземпляр передается в РЭС и 1 экземпляр в соответствующее структурное подразделение филиала «Приморские электрические сети» по акту приемки-передачи (в службу технологического присоединения предоставляются копии актов приемки передачи, подтверждающие факт приемки исполнительной документации СП и РЭС).

10.4. Работы производятся в действующих электроустановках, вследствие чего Подрядчику необходимо проводить согласованные действия и мероприятия по охране труда согласно требованиям главы XLVI "Охрана труда при организации работ командированного персонала" Правил по охране труда при эксплуатации электроустановок введенных приказом № 328н министерства труда и социальной защиты РФ от 24 июня 2013 г.

10.5. Подрядчик проводит с заинтересованными организациями и физическими лицами все необходимые согласования для обеспечения возможности производства работ.

10.6. Заказчик может дать письменное распоряжение, обязательное для Подрядчика, с указанием:

- увеличить или сократить объем любой работы, включенной в Договор;
- исключить любую работу;
- изменить характер или качество, или вид любой части работы;
- выполнить дополнительную работу любого характера, необходимую для завершения строительства объекта.

10.7. Подрядчик обеспечивает в счет договорной цены сооружение всех временных (подъездных к участку строительства) дорог и коммуникаций, требуемых для выполнения работ и оказания услуг.

10.8. Подрядчик, после завершения строительно-монтажных работ, обязан выполнить замеры GPS-координат вновь установленных опор ВЛ и ТП в системе координат WGS-84 и предоставить заказчику в виде заполненной таблицы в соответствии с регламентом (Приложение 1 к ТЗ).

11. Основные требования к качеству поставляемых материально-технических ресурсов

11.1 Заказчик предоставляет Подрядчику для производства работ следующие материалы:

11.1.1 Опора железобетонная СВ 95-3 номенклатурный номер (5927001069) в количестве 24 шт. общей стоимостью 185 731 (Сто восемьдесят пять тысяч семьсот тридцать один) рубль 20 копеек, без учёта НДС-18 %

11.1.2 Провод самонесущий изолированный, СИП2 3*50+1*50 номенклатурный номер (000009057) в количестве 140 м, общей стоимостью 19 601 (Девятнадцать тысяч шестьсот один) рубль 01 копейка, без учёта НДС-18 %

11.2 Материалы передаются Подрядчику по договору купли – продажи

11.3 Точкой получения материалов является склад ГПО, расположенный по адресу: г. Уссурийск, ул. Ровная, д.22-А.

11.4. Получение со склада, поставку материалов и оборудования на объект, разгрузку и хранение материалов и конструкций осуществляет Подрядчик.

Перечень оборудования, марку, тип и производителя материалов согласовать с Заказчиком.

Продукция должна быть новой и ранее не использованной. Все оборудование и материалы должны приобретаться непосредственно у производителей или официальных дилеров, имеющих подтвержденные полномочия.

Поставляемая Подрядчиком продукция должна соответствовать содержанию опросных листов и спецификаций, определенных проектом, включая указания производителя продукции. Тип и состав оборудования, закупаемого Подрядчиком, может быть изменен только в случае предварительного согласования с Заказчиком.

11.5. Поставщики оборудования должны соответствовать следующим требованиям:

Наличие документов, подтверждающих возможность осуществления поставок указанного оборудования.

Наличие авторизованного заводом-изготовителем сервисного центра на территории России.

Поставщик должен являться официальным дилером завода-изготовителя (поставщиком может быть завод-изготовитель).

11.6. Требования к сертификации продукции.

Все поставляемое оборудование должно быть аттестовано ПАО «ФСК ЕЭС» или ПАО «Россети».

Для оборудования российских производителей требуется выполнение ТУ или иных документов, подтверждающих соответствие техническим требованиям.

Для оборудования импортного производства требуются сертификаты соответствия функциональных и технических показателей оборудования условиям эксплуатации и действующим отраслевым требованиям. Сертификация должна быть проведена в соответствии с Постановлением Госстандарт РФ от 16.07.1999 №36 «о правилах проведения сертификации электрооборудования» (с изменениями).

11.7. Используемые Подрядчиком материалы и конструкции должны иметь предусмотренные действующими нормативами сертификаты качества и паспорта, сертификаты пожарной безопасности, результаты испытаний, гигиенические сертификаты или санитарно-эпидемиологические заключения, подтверждающие качество использованных материалов, а также пройти входной контроль.

Надлежаще заверенные копии этих сертификатов, технических паспортов и результатов испытаний должны быть предоставлены Заказчику до начала производства работ, выполняемых с использованием этих материалов и конструкций.

11.8. При комплектации оборудования, кабельной продукции и материалов импортного производства, вся техническая документация должна быть представлена на русском языке и языке страны завода-изготовителя (инструкции по монтажу и эксплуатации).

12. Гарантии Подрядчика

12.1. Гарантии качества на все конструктивные элементы и работы, предусмотренные в Техническом задании и выполняемые Подрядчиком на объекте, в том числе на используемые строительные конструкции, материалы и оборудование

должны составлять 36 месяцев с момента подписания акта сдачи-приемки выполненных работ по настоящему договору в полном объеме.

12.2. Подрядчик гарантирует своевременное устранение недостатков и дефектов, выявленных самостоятельно либо Заказчиком при приемке работ и в период гарантийного срока эксплуатации результата выполненных работ.

12.3. Течение гарантийного срока прерывается на все время, на протяжении которого объект не мог эксплуатироваться Заказчиком вследствие недостатков (дефектов), за которые отвечает Подрядчик.

13. Общие условия приемки выполненных работ

13.1. Заказчик имеет право осуществлять контроль состава, качества и объемов выполняемых работ.

13.2. Ежемесячная приемка объемов выполненных работ производится в срок с 25 числа до окончания отчетного месяца в соответствии с требованиями постановления Российского статистического агентства от 11 ноября 1999 г. № 100 «Об утверждении унифицированных форм первичной учетной документации по учету работ в капитальном строительстве и ремонтно-строительных работ».

13.3. Приемка оборудования в эксплуатацию осуществляется в соответствии с требованиями гл.1 § 1.2. «Правил технической эксплуатации электрических станций и сетей РФ», утв. 2003 г. приемо-сдаточная документация оформляется в соответствии с требованиями ВСН 123-90 «Инструкция по оформлению приемо-сдаточной документации по электромонтажным работам».

13.4. Подрядчик предоставляет отдельные акты выполненных работ (оформленные по формам: КС-2, ПР-2, 3-1) по отдельным объектам. Фактическое выполнение подтверждается фотоотчетом.

13.5. Приемка выполненных строительно-монтажных работ осуществляется строго после сдачи выполненных кадастровых работ, а также по факту приемки исполнительной документации СП и РЭС.

13.6. Руководителем организации Участника письменным указанием должно быть оформлено предоставление его работникам прав:

- выдающего наряд, распоряжение;
- ответственного производителя работ;
- производителя работ (наблюдающего);
- члена бригады;
- на выполнение работниками специальных работ (с записью в удостоверении);

13.7 Обязательное выполнение персоналом межотраслевых правил по охране труда (правила безопасности) при эксплуатации электроустановок, правил пожарной безопасности, правил промышленной санитарии, правил устройства электроустановок.

13.8. Перечень нормативно-правовых и нормативно-технических документов, знание которых обязательно для персонала:

- Правила по охране труда при эксплуатации электроустановок, утвержденные приказом Министерства труда и социальной защиты РФ от 24 июля 2013 г. № 328н, зарегистрированные в Минюсте 12.12.2013 г. № 30593;
- Правил по охране труда при работе на высоте (Приказ Минтруда России №155н от 28 марта 2014 г);
- Правила безопасности при работе с инструментами и приспособлениями (СО 153-34.03-204);
- Инструкция по применению и испытанию средств защиты, используемых в электроустановках (СО 153-34.03.603-2003);
- Правила технической эксплуатации электрических станций и сетей РФ

(СО 153-34.20.501-2003);

- Правила пожарной безопасности для энергетических предприятий

(СО 34.03.301-00);

- Межотраслевая инструкция по оказанию первой помощи при несчастных случаях на производстве;

- Типовая инструкция по содержанию и применению первичных средств пожаротушения на объектах энергетической отрасли (СО 34.49.503);

- Правила устройства и безопасной эксплуатации грузоподъемных кранов ПБ 10-382-00.

14. Сроки выполнения работ:

Начало работ – с момента заключения договора.

Окончание работ – 25.04.2017 г.

Приложение:

1. Регламент по координированию опор ВЛ и ТП в системе координат WGS-8;
2. Акт обследования.
3. Методика определения сметной стоимости

И.о. начальника СИДТП



Я.С. Дрёмина

«Утверждаю»
И.о. главного инженера СП ПЮЭС
О.И. Каледин
"30" 08 2017 г.

Дата 13.07.2017 г. (поручения о подготовке акта обследования)
Дата _____ (направления заполненного акта обследования)

Акт обследования № _____

Регистрационный номер ДОУ ТПр 2420/17 дата регистрации ДОУ 13.07.2017

1. Заявитель: **Мамрак Любовь Васильевна** телефон: _____

2. Наименование объекта: **стройплощадка жилого дома**

Фактический объект: _____

3. Адрес объекта: **Приморский край, Надеждинский р-н, с. Вольно-Надеждинское, участок № 4, кадастровый номер земельного участка 25:10:180001:2994**

4. Заявленная мощность (кВт): **15**

5. Заявленный класс напряжения (кВ): **0,4 кВ**

6. Заявленная категория надёжности электроснабжения (1 особая, 1, 2, 3): **3.**

7. Ранее присоединённая мощность (кВт): **0**

8. Предполагаемая(ые) точка(и) присоединения к сети АО «ДРСК»:

Первая точка присоединения: **ПС-Надеждинская №ф.6(10) кВ «7», КТП-5156 ,ф-1 ,ВЛ 0,4 кВ от опоры № 4\8\4**

9. **МИНИМАЛЬНОЕ** расстояние от границы участка заявителя по **ПРЯМОЙ ЛИНИИ** до ближайшего объекта электрической сети АО «ДРСК» (опора линий электропередачи, кабельная линия, распределительное устройство, подстанция), имеющего класс напряжения, указанный в заявке существующих или планируемых к вводу в эксплуатацию в соответствии с инвестиционной программой филиала АО «ДРСК»: **130 метров.**

10. Мероприятия, необходимые для электроснабжения объекта:

130

метров.

10. Мероприятия, необходимые для электроснабжения объекта:

№ пп	Наименование работ и затрат, единица измерения	Тип, параметры	Количество
2. Строительство ЛЭП 0,4 кВ			
2.1.	Длина ЛЭП, по трассе (м)	ВЛ КЛ	140
2.2.	<div> <div>Установка опор (шт.)</div> <div> <div>ж/б</div> <div>деревянные</div> <div>на ж/б приставке</div> </div> </div>	одностоечная	1
		одностоечная с 1 укосом	4
		одностоечная с 2 укосами	
		1 укос	
2.3.	<div> <div>Подвеска провода по трассе ВЛ (м)</div> <div> <div>кол. проводов ВЛ</div> <div>2 провода</div> <div>4 провода</div> </div> </div>	СИП2А 3х50+1х50	146

11. План-схема подключения ЭПУ заявителя (с поопорной расстановкой):



12. Примечания: При строительстве учесть обваловку проектируемых опор. Валка ОСД 7 шт.

Начальник АРРЭС

Матюхин Д.А.

«Утверждаю»

И.о. главного инженера СП ПЮЭС

О.И. Каледин

" 30 " 08 2017 г.

Дата 19.07.2017 г. (поручения о подготовке акта обследования)

Дата _____ (направления заполненного акта обследования)

Акт обследования № _____

Регистрационный номер ДОУ ТПр 2419/17 дата регистрации ДОУ 13.07.2017

1. Заявитель: Пелепейченко Лариса Ханабиевна телефон: 89140696601

2. Наименование объекта: дачный дом

Фактический объект: _____

3. Адрес объекта: Приморский край, Надеждинский р-н, урочище "Мирное", с/т "Сапфир" участок № 60, кадастровый номер земельного участка 25:10:011195:5

4. Заявленная мощность (кВт): 15

5. Заявленный класс напряжения (кВ): 0,4 кВ

6. Заявленная категория надёжности электроснабжения (1 особая, 1, 2, 3): 3.

7. Ранее присоединённая мощность (кВт): 0

8. Предполагаемая(ые) точка(и) присоединения к сети АО «ДРСК»:

Первая точка присоединения: ПС-Кипарисово, №ф. 6(10) кВ «4», КТП № 5517, № ф. 0,4 кВ, Ф-5 № опоры 9_.

9. МИНИМАЛЬНОЕ расстояние от границы участка заявителя по ПРЯМОЙ ЛИНИИ до ближайшего объекта электрической сети АО «ДРСК» (опора линий электропередачи, кабельная линия, распределительное устройство, подстанция), имеющего класс напряжения, указанный в заявке существующих или планируемых к вводу в эксплуатацию в соответствии с инвестиционной программой филиала АО «ДРСК»: 90_ метров.

Регистрационный номер ДОУ ТПр 2409/17 дата регистрации ДОУ 13.07.2017

1. Заявитель: Жирова Оксана Анатольевна телефон: 89140696601

2. Наименование объекта: дачный дом

Фактический объект: _____

3. Адрес объекта: Приморский край, Надеждинский р-н, урочище "Мирное", с/т "Сапфир", участок № 58, кадастровый номер земельного участка 25:10:011195:62

4. Заявленная мощность (кВт): 15

5. Заявленный класс напряжения (кВ): 0,4 кВ

6. Заявленная категория надёжности электроснабжения (1 особая, 1, 2, 3): 3.

7. Ранее присоединённая мощность (кВт): 0

8. Предполагаемая(ые) точка(и) присоединения к сети АО «ДРСК»:

Первая точка присоединения: ПС-Кипарисово, №ф. 6(10) кВ «4», КТП № 5517, № ф. 0,4 кВ, Ф-5 № опоры 9

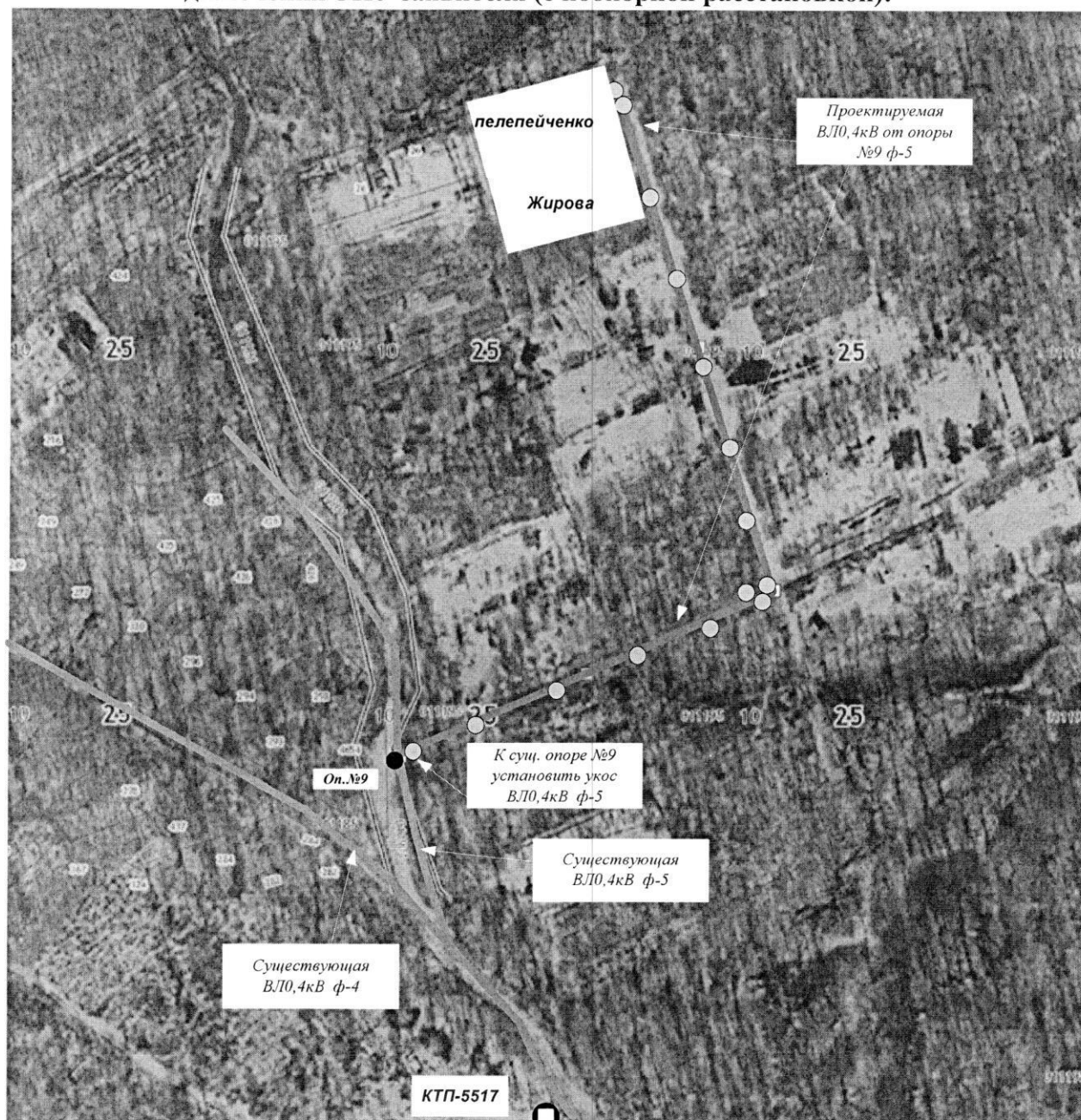
9. МИНИМАЛЬНОЕ расстояние от границы участка заявителя по ПРЯМОЙ ЛИНИИ до ближайшего объекта электрической сети АО «ДРСК» (опора линий электропередачи, кабельная линия, распределительное устройство, подстанция), имеющего класс напряжения, указанный в заявке существующих или планируемых к вводу в эксплуатацию в соответствии с инвестиционной программой филиала АО «ДРСК»: 115_ метров.

10. Мероприятия, необходимые для электроснабжения объекта:

№ пп	Наименование работ и затрат, единица измерения	Тип, параметры	Количество
------	--	----------------	------------

№ пп	Наименование работ и затрат, единица			Тип, параметры	Колич								
2. Строительство ЛЭП 0,4 кВ													
2.1.	Длина ЛЭП, по трассе (м)			ВЛ	280								
				КЛ									
2.2.	Установка опор (шт.)	<table><tr><td></td><td>ж/б</td><td></td></tr><tr><td></td><td>деревянные</td><td></td></tr><tr><td></td><td>на ж/б приставке</td><td></td></tr></table>		ж/б			деревянные			на ж/б приставке		одностоечная	9
				ж/б									
				деревянные									
				на ж/б приставке									
одностоечная с 1 укосом	1												
одностоечная с 2 укосами	1												
			1 укос	1									
2.3.	Подвеска провода по трассе ВЛ (м)	кол. проводов ВЛ		СИП2 3х70+1х70	293								
			2 провода										
			4 провода										

11. План-схема подключения ЭПУ заявителя (с поопорной расстановкой):



12. Примечания: Строительство произвести от ВЛ 0,4кВ ф-5 КТП-5517 опоры №9 с установкой укоса. Чистка просеки 280 м.

Начальник АРРЭС

(Signature)

Матюхин Д.А.

(Handwritten marks)

СОГЛАСОВАНО:

Заместитель главного
инженера по ПР и ТП

А.С. Боровский

"11" февраля 2017 г.

УТВЕРЖДАЮ:

Первый заместитель директора
по производству - главный инженер

С.Н. Корнемагин

"11" февраля 2017 г.

СВОДНЫЙ СМЕТНЫЙ РАСЧЁТ

пределённой стоимости закупки

Объект: Строительство сетей 6(10)/0,4 кВ в с. Вольно-Надеждинское, учоцище Мирное

Сметная стоимость

825,37 тыс. руб.

без НДС

№ п/п	Обоснование	Наименование работ	Единица измерения	Количество	Стоимость единицы, руб.	Общая стоимость, руб.
1	2	3	4	5	6	7
ВЛ 6(10) кВ						
ВЛ 0,4 кВ						
23	Локальный сметный расчёт №23	Установка одностоечной опоры 0,4 кВ (без учёта стоимости опор)	1 опора	11,00	10 493,00	115 423,00
24	Локальный сметный расчёт №24	Установка одностоечной опоры с 1 подкосом 0,4 кВ (без учёта стоимости опор)	1 опора	5,00	20 599,00	102 995,00
25	Локальный сметный расчёт №25	Установка одностоечной опоры с 2 подкосами 0,4 кВ (без учёта стоимости опор)	1 опора	1,00	29 621,00	29 621,00
26	Локальный сметный расчёт № 30*	Подвеска провода СИП2А 3*50 + 1*50	1 км	0,14	145 845,00	20 418,30
31	Локальный сметный расчёт №31	Подвеска провода СИП2А 3*70 + 1*70	1 км	0,28	476 027,00	133 287,56
Итого по разделу ВЛ 0,4 кВ						401 744,86
КЛ						
Установка ТП						
Вырубка зеленых насаждений и благоустройство						
94	Локальный сметный расчёт №94	Чистка просеки	1 Га	0,11	963 610,00	105 997,10
95	Локальный сметный расчёт №95	Валка ОСД	1 Дерево	7,00	809,00	5 663,00
Итого по разделу - Вырубка зеленых насаждений и благоустройство						111 660,10
Демонтажные работы						
Проектно-изыскательские работы						
116	Смета №116	ПИР - ВЛ длиной до 300 м	1 объект	2,00	14 253,24	28 506,48
122	Смета №122	Выполнение топографической съемки М:1:500 (незастроенная территория)	1 Га (10000 м2)	0,84	40 374,29	33 914,40
124	Смета №124	Изготовление схемы границ на КТП под размещение ЛЭП длиной до 300 м	1 объект	2,00	13 318,85	26 637,70
Итого по разделу - Проектно-изыскательские работы						89 058,58
Перебазировака техники						
127	Расчёт №127	Перегон машин (бортювая 8 т, бур, АГП, кран 10 т)	100 км	0,40	20 889,44	8 355,78
128	Расчёт №128	Перегон машин (бортювая 8 т, кран 10 т)	100 км	0,80	11 519,76	9 215,81

Итого по разделу - Перебазировка техники			17 571,58
129	Техническое задание на выполнение работ	Стоимость материалов, реализуемых заказчиком по договору купли-продажи подрядчику	205 332,21
Итого по сводному сметному расчёту			825 367,34

Составил:  Дрёмина Я. С.



Акционерное общество

**«Дальневосточная распределительная сетевая компания»
Филиал «Приморские электрические сети»**

ул. Командорская, 13а, г. Владивосток, Приморский край, 690080. тел. (4232) 22-32-12 приемная, факс: (4232) 26-45-02,
E-mail: doc@prim.drsk.ru ОКПО 97053894, ОГРН 1052800111308, ИНН/КПП 2801108200/253731001

СОГЛАСОВАНО:

*Заместитель директора по
развитию и инвестициям*

_____*В.А. Скаредин*

*Заместитель главного инженера
по ПР и ТП*

_____*А.С. Боровский*

Начальник СТЭ

_____*Е.В. Голубков*

УТВЕРЖДАЮ:

*Первый заместитель директора
по производству – главный инженер
филиала АО «ДРСК» «Приморские
электрические сети»*

_____*С.Н. Корчемагин*

«11» декабря 2017 г.

ТЕХНИЧЕСКОЕ ЗАДАНИЕ

**Мероприятия по строительству и реконструкции электрических сетей до 10 кВ
для технологического присоединения потребителей (в том числе ПИР)
на территории филиала ПЭС
(с. Прохладное, урочище «Мирное»)**

1. Основание для выполнения работ:

1.1. Инвестиционная программа АО «ДРСК» на 2017 г.

✓ (Расширение и создание распределительных сетей 6/10/0,4 кВ)

1.2. Договор на технологическое присоединение к электрическим сетям АО «Дальневосточная распределительная сетевая компания»:

1.2.1. № 17-3373 от 18.09.2017 г. (Аксёнова Т.Д., Приморский край, Надеждинский р-н, с. Прохладное, в 728 м на северо-восток от дома ул. Тимирязева, д. 19), 15 кВт. 380 В;

1.2.2. №17-3453 от 21.09.2017 г. (Житова Л.И., Приморский край, Надеждинский р-н, урочище "Мирное", с/т "Тихоокеанец" участок № 157), 15 кВт. 380 В;

2. Наименование объектов

Обязательным для исполнения Подрядчиком является условие сохранения во всех выпускаемых документах (схема границ земель или части земельного участка на кадастровом плане территории, проектная документация, локальные сметные расчёты, техническая документация, акты выполненных работ и т.д.) единого наименования объектов:

2.1. с. Прохладное

2.1.1 Строительство ВЛ 0,4 кВ в Надеждинском р-не, с. Прохладное, в 728 м на северо-восток от дома ул. Тимирязева, д. 19 (для потребителя Аксёновой Т.Д.).

2.2. урочище "Мирное"

2.2.1 Строительство ВЛ 0,4 кВ в Надеждинском р-не, с. Вольно-Надеждинское, урочище "Мирное", с/т "Тихоокеанец" участок № 157 (для потребителя Житовой Л.И.).

3. Состав и сроки выполнения работ:

3.1. Получение КПТ.

3.1.1. Получение КПТ не требуется при выполнении работ по реконструкции существующих электросетевых объектов без изменения их месторазмещения и при строительстве ВЛ путем совместной подвески на существующие опоры.

3.1.2. Выбор коридора под размещение ЛЭП и/или места установки ТП производить на неразграниченных землях, находящихся в государственной и муниципальной собственности. При отсутствии данных вариантов и выбора коридора под размещение ЛЭП и/или места установки ТП на землях третьих лиц, подрядчик обязан получить письменное согласование данных собственников на размещение электросетевых объектов на их земельных участках.

3.1.3. Схемы границ земель или части земельного участка на КПТ подготавливаются отдельно по разным электросетевым объектам ВЛ-0,4 кВ, ВЛ-6(10) кВ, КЛ-0,4 кВ, КЛ-6(10) кВ, КТП 6(10)/0,4 кВ.

При работах по установке столбовых трансформаторных подстанций (СТП) изготовление отдельной схемы границ земель или части земельного участка на КПТ под размещение СТП не требуется, т.к. в данном случае оборудование размещается на опоре ВЛ.

3.1.4. Работы, выполненные Подрядчиком в нарушение требований п. 3.1.1-3.1.3, приемке и оплате Заказчиком не подлежат.

3.1.5. Срок выполнения работ, отмеченных в п. 3.1. - в течение 15 календарных дней с даты заключения договора подряда.

3.2. Проектно-изыскательские работы.

3.2.1. Подготовка и предоставление Заказчику рабочей документации в объеме:

- План трассы ЛЭП с расстановкой опор и указанием координат опор и ТП на топографической съемке в М: 1:500 на формате А3 (А4);
- пояснительная записка с описанием трассы (климатические условия района, начальная точка трассы, конечная точка трассы, количество пересечений с инженерными сооружениями);

- ведомость объемов работ, ведомость опор и ведомость заземляющих устройств опор;

- поопорная схема электрических сетей;

- спецификация материалов и оборудования

- Опросные листы на ТП;

- Электрическая схема, план установки и план заземления ТП;

- расчёт контура заземления опор и ТП, расчёт потерь напряжения и выбор провода, расчёт ЛЭП на отключение при КЗ.

3.2.2. Срок выполнения работ, отмеченных в п. 3.2. - в течение 30 календарных дней с даты заключения договора подряда.

3.3. Строительно-монтажные работы.

3.3.1. Выполнение строительно-монтажных работ на основании разрешения на размещение объекта органа государственной власти или органа местного самоуправления (получаемого Заказчиком на основании выполненной подрядчиком схемы границ земель или части земельного участка на кадастровом плане территории).

3.3.2. Срок выполнения работ, отмеченных в п. 3.3. - в соответствии с п. 14.

4. Вид работ:

Кадастровые, проектно-изыскательские и строительно-монтажные по строительству и реконструкции.

5. Основные характеристики объектов строительства:

Таблица № 1

Воздушные линии (ВЛ 0,4 кВ)

Показатель	Значение
Общая длина трассы ВЛ (строительная)	Определить проектом
Общая длина провода ВЛ (строительная)	Определить проектом
Марка и сечение провода, их длины:	СИП2А 3×70+1×70 СИП2А 3×50+1×50 длину определить проектом
Тип и количество устанавливаемых стоек:	СВ 95 – 12 шт
Тип и количество линейной арматуры:	Определить проектом

6. Дополнительные к установленным в документации о закупке требования к Участнику и перечень документов, подтверждающие соответствие Участника установленным дополнительным требованиям.

6.1. Требование к участнику по инженерным изысканиям (подготовке проектной документации)

6.1.1. В связи с вступлением в силу с 01.07.2017 372-ФЗ «О внесении изменений в Градостроительный Кодекс Российской Федерации и отдельные законодательные акты Российской Федерации») Участник закупки должен являться членом саморегулируемой организации (СРО), осуществляющих строительство в области инженерных изысканий зарегистрированной в установленном порядке в любом субъекте РФ (с учетом исключений, предусмотренных законодательством Российской Федерации). Членство в СРО не требуется унитарным предприятиям, государственным и муниципальным учреждениям, юрлицам с госучастием в случаях, которые перечислены в ч. 2.1. ст. 47 и ч. 4.1 ст. 48 ГрК РФ;

- Уровень ответственности Участника по компенсационному фонду **возмещения вреда** должен быть не менее стоимости работ по договору.

- Уровень ответственности Участника по компенсационному фонду **обеспечения договорных обязательств**, должен быть не менее стоимости работ по договору.

6.2. В составе заявки Участник должен предоставить копию действующей выписки из реестра членов СРО по форме, которая утверждена Приказом Ростехнадзора от 16.02.2017 г N 58 (содержащую сведения об уровне ответственности участника по компенсационному фонду возмещения вреда и компенсационному фонду обеспечения договорных обязательств) в соответствии с требованиями п.6.1.

Дата выписки должна быть не ранее чем за один месяц до даты окончания подачи заявки Участника.

6.3. В случае отсутствия возможности самостоятельного выполнения кадастровых и проектно-изыскательских работ, Участник должен представить следующие копии документов (по своему усмотрению из перечисленных):

а) договор возмездного оказания услуг/ договор субподряда на выполнение кадастровых и/или проектно-изыскательских работ,

б) соглашение о намерениях заключить договор на оказание услуг/соглашения о намерениях заключить договор субподряда на выполнение кадастровых и/или проектно-изыскательских работ,

в) гарантийное письмо о заключении договора возмездного оказания услуг / гарантийное письмо о заключении договора субподряда на выполнение кадастровых и/или проектно-изыскательских работ.

6.4. Требования к МТР Участника:

6.4.1. Участник должен иметь в собственности либо на других законных основаниях минимально необходимое для исполнения договора количество машин и механизмов (далее - МТР) в объеме не менее указанного в таблице 2.

Таблица 2.

Машины и механизмы

П/П	Ресурсы	Ед. измерения	Кол-во (не менее штук)*	Примечание
1	Краны на автомобильном ходу при работе на других видах строительства не менее 10 т	ед.	1	
2	Машины бурильно-крановые на автомобиле, глубина бурения не менее 3,5 м	ед.	1	
3	Автомобили бортовые, грузоподъемность от 5 т	ед.	1	
4	Бригадный автомобиль	ед.	1	
	Итого	ед.	4	

*- определено по каталогу «Технологические карты на выполнение строительно-монтажных работ энергетического комплекса РФ том № 2» 15/248ВЛ-2.

6.4.2. Для подтверждения наличия МТР Участник должен предоставить копии документов (по своему усмотрению из перечисленных):

6.4.2.1. В случае наличия МТР, указанных в таблице 2 на правах собственности: свидетельства о регистрации транспортного средства либо ПТС;

- на машины, подлежащие регистрации в органах государственного надзора за техническим состоянием самоходных машин и других видов техники в Российской Федерации – ПСМ.

6.4.2.2. В случае отсутствия собственных машин и механизмов, Участник должен представить копии заверенных Участником документов (по своему усмотрению из перечисленных):

- а) договор аренды/ договор на оказание услуг машин и механизмов,
- б) соглашение о намерениях заключить договор аренды/ соглашение о намерениях заключить договор на оказание услуг машин и механизмов
- в) гарантийное письмо о заключении договора аренды/ гарантийное письмо о заключении договора на оказание услуг машин и механизмов.

6.5. Для проведения испытаний Участник должен иметь в собственности либо на других законных основаниях аккредитованную электротехническую лабораторию.

Необходимо предоставить заверенные Участником копии следующих документов:

6.5.1. Действующее свидетельство о регистрации электротехнической лаборатории (требование п. 1.2.3 «Правил технической эксплуатации электрических станций и сетей Российской Федерации» утвержденных приказом Минэнерго России от 13 января 2003 г. № 6) в органах Ростехнадзора, с правом выполнения испытаний и измерений электрооборудования с напряжением не менее 10 кВ .

6.5.2. В случае отсутствия собственной аккредитованной электротехнической лаборатории, Участник должен представить следующие документы (по своему усмотрению из перечисленных):

- а) договор аренды аккредитованной электротехнической лаборатории,
- б) соглашение о намерениях заключить договор аренды аккредитованной электротехнической лаборатории /гарантийное письмо о заключении договора аренды аккредитованной электротехнической лаборатории,
- в) договора на оказание услуг по проведению электроизмерительных работ,

г) соглашение о намерениях заключить договор на оказание услуг по проведению электроизмерительных работ /гарантийное письмо о заключении договора на оказание услуг по проведению электроизмерительных работ.

6.6. Требования к персоналу Участника:

6.6.1. Участник должен иметь минимально необходимое количество кадровых ресурсов соответствующей квалификации, указанных в таблице 3.

Таблица 3

Рабочий персонал		
№ п/п	Должность (группа допуска по электробезопасности)	Чел, не менее*
1	Мастер (выдающий наряд, руководитель работ)-5 группа.	1
2	Машинист бурильно-крановых машин (группа 3-4)	2
3	Рабочие (группа 3-4)	3
	ИТОГО	6

*- определено по каталогу «Технологические карты на выполнение строительно-монтажных работ энергетического комплекса РФ том № 2 15/248 ВЛ-2».

6.6.2. Для подтверждения соответствия требованию п. 6.6.1. необходимо предоставить заверенные Участником копии удостоверений по проверке знаний правил работы в электроустановках, в соответствии с п. 1.5., 2.4., 2.5 «Правил по охране труда при эксплуатации электроустановок утвержденные приказом Министерства труда и социальной защиты РФ от 24.07.201 № 328н, пункту 1.4.1 Правил технической эксплуатации электроустановок потребителей».

6.7. Весь комплекс строительно-монтажных работ должен выполняться силами Участника, без привлечения субподрядных организаций.

6.8. В составе заявки Участник предоставляет сметный расчет в объеме, соответствующем расчету плановой стоимости Заказчика. Сметная стоимость определяется на основании методических указаний по определению сметной стоимости строительства (Приложение 3 к Техническому заданию).

6.9. В случае, если по каким-либо причинам Участник закупочной процедуры не может предоставить документ, требуемый в техническом задании, он должен приложить составленную в произвольной форме справку, объясняющую причину отсутствия требуемого документа.

7. Требования к выполнению кадастровых работ

7.1. Схему границ земель или части земельного участка на кадастровом плане территории изготовить в форме электронного документа, в соответствии с требованиями Земельного кодекса РФ (ст. 11.10.) и решения уполномоченного Правительством РФ федерального органа исполнительной власти.

7.2. Размеры формируемых земельных участков:

- для прокладки кабельных и воздушных линий определить шириной не более 4 м;
- под размещение ТП, необходимых для пользования определить в соответствии с Нормами отвода земель, для электрических сетей напряжением 0,38-750 кВ № 14278тм-т1 (утв. Минтехэнерго от 20.05.1994).

7.3. Схемы границ земель или части земельного участка на кадастровом плане территории изготовить:

- с учетом утвержденных документов территориального планирования, правил землепользования и застройки, проекта планировки территории, землеустроительной документации, положения об особо охраняемой природной территории, наличия зон с особыми условиями использования территории, земельных участков общего пользования, территорий общего пользования, красных линий, местоположения границ земельных участков, местоположения зданий, сооружений, объектов незавершенного строительства.

- для предоставления в орган местного самоуправления, уполномоченный на предоставление земельных участков, находящихся в государственной или муниципальной собственности;

- по форме, утвержденной Порядком и условиями размещения на территории Приморского края объектов, которые могут быть размещены на землях и земельных участках, находящихся в государственной или муниципальной собственности, без предоставления земельных участков и установления сервитутов, утвержденному постановлением Администрации Приморского края от 09 сентября 2015 года №336-па;

- в количестве 4 (четырёх) экземпляров на бумажном носителе и в форме электронного документа в виде файлов в формате *XML *.HTML.

7.4. Графическая информация формируется в виде файла в формате PDF в полноцветном режиме с разрешением не менее 300 dpi, качество которого должно позволять в полном объеме прочитать (распознать) графическую информацию.

7.5. Создание XML-схем осуществляется в соответствии с техническими требованиями к взаимодействию информационных систем в единой системе межведомственного электронного взаимодействия, утвержденными в соответствии с пунктом 3 постановления правительства российской Федерации от 08.09.2010 № 697 «О единой системе межведомственного электронного взаимодействия».

7.6. При отсутствии картографической основы на этапе подготовки схемы границ земель или части земельного участка на кадастровом плане территории, графическая информация дополняется схематичным отображением границ территорий общего пользования, красных линий, а также местоположения объектов естественного или искусственного происхождения, облегчающих ориентирование на местности (реки, овраги, автомобильные и железные дороги, линии электропередачи, иные сооружения, здания, объекты незавершенного строительства).

7.7. Координаты границ формируемых земельных участков определяются в системе МСК-25.

8. Требования к выполнению проектных работ

8.1. Основные нормативно-технические документы (НТД), определяющие требования к рабочему проекту:

8.1.1. Положение о составе разделов проектной документации и требования к их содержанию (Утв. Постановлением Правительства РФ от 16.02.2008 г. № 87)

8.1.2. ФЗ-123 «Технический регламент о требованиях пожарной безопасности» от 22.07.2008 г.

8.1.3. ПУЭ и ПТЭ (действующие издания);

8.1.4. Техническая политика ОАО «РАО ЭС Востока» на период до 2020 года.

8.1.5. Техническая политика ОАО «РАО Энергетические системы Востока» (введено в действие Приказом ОАО «ДРСК» № 13 от 21.01.2015 г. «О присоединении ОАО «ДРСК» к Технической политике ОАО «РАО ЭС Востока» в области оснащения объектов энергетики инженерно-техническими средствами охраны);

8.1.6. «Уточнение карт климатического районирования территории Приморского и Хабаровского краев по ветровому давлению, толщине стенки гололеда, средне-годовой продолжительности гроз», выполненное в 2008 г. ГУ «Главная геофизическая обсерватория им. А.И.Воейкова» Федеральной службы России по гидрометеорологии и мониторингу окружающей среды;

8.1.7. Общие требования к системам противоаварийной и режимной автоматики, релейной защиты и автоматики, телеметрической информации, технологической связи в ЕЭС России (приложение 1 Приказа ОАО «РАО ЕЭС России» от 11.02.2008 г. № 57 «Об организации взаимодействия ДЗО ОАО «РАО ЕЭС России» при создании или модернизации систем технологического управления в ЕЭС России, выполняемых в ходе

нового строительства, технического перевооружения, реконструкции объектов электроэнергетики».

8.1.8. Другая действующая на момент разработки проектной документации нормативно-техническая документация; действующие законодательные документы РФ и нормативные акты к ним.

8.2. Подрядчик должен разработать рабочую документацию в объеме, необходимом для производства строительно-монтажных и пусконаладочных работ с последующим получением разрешения на ввод в эксплуатацию объекта в управлении Ростехнадзора.

8.3. Подрядчик должен согласовать разработанные проекты в территориальном управлении Ростехнадзора (в случае выполнения работ по строительству или реконструкции КТП).

8.4. Подрядчик должен согласовать разработанные проекты в соответствующем РЭС (что подтверждается подписью и печатью начальника РЭС на титульном листе проекта и на плане проектируемых электросетей) и передать по акту приемки-передачи в следующие подразделения филиала АО «ДРСК» - «Приморские ЭС»:

- РЭС (1 бумажный экземпляр);
- СП (1 бумажный экземпляр);
- в службу технологического присоединения (1 бумажный экземпляр и 1 экземпляр в электронном виде (формат .pdf и .dwg)).

Разработанная проектно-сметная документация является собственностью Заказчика и передача её третьим лицам без его согласия запрещается.

8.11. При выполнении проектно-изыскательских работ Подрядчик обязан:

- использовать полученные от Заказчика исходные данные, а также другую документацию и информацию только для достижения целей, предусмотренных договорами, заключенными по итогам закрытых запросов цен, не разглашать и не передавать их третьим лицам без письменного согласия Заказчика.

- безвозмездно откорректировать документацию по замечаниям Заказчика в течение 3 (трех) рабочих дней.

- при обнаружении недостатков в документации и (или) выполнении изыскательских работ по требованию (замечаниям) Заказчика безвозмездно доработать техническую документацию и (или) провести дополнительные изыскательские работы в течение 5 (пяти) рабочих дней и возместить убытки, связанные с допущенными недостатками.

- письменно согласовывать с Заказчиком заключение Договоров с субподрядчиками

8.12. Подрядчик в день завершения проектно-изыскательских работ, направляет в филиал АО «ДРСК» Акт сдачи-приемки выполненных работ, оформленный по форме ПР-2 (исполнение мероприятий, предусмотренных п. 8.2 – 8.4. настоящего ТЗ, является обязательным на момент сдачи актов ПР-2)

9. Требования к выполнению сметных расчетов.

9.1. В составе заявки Участник предоставляет сводный сметный расчет в объеме соответствующем расчету плановой стоимости Заказчика.

При выполнении работ в рамках договора подряда «под ключ» (полного комплекса работ: кадастровые, проектно-изыскательские, строительно-монтажные), сметная стоимость строительно-монтажных работ на этапе оформления договора подряда определяется сводной таблицей стоимости работ;

9.2. Локальные сметные расчёты стоимости строительно-монтажных работ будут вводиться в состав договора подряда дополнительными соглашениями по факту исполнения проектной документации

9.3. Стоимость работ по отдельным объектам, строительного-монтажных, кадастровых и проектно-изыскательских работ необходимо определять в отдельных локальных сметных расчетах.

9.4. Сметная стоимость определяется на основании методических указаний по определению сметной стоимости строительства, решения по которым принято Советом директоров АО «ДРСК» (Методические указания по определению сметной стоимости (приложение 4 к Техническому заданию):

9.4.1. «Порядок определения стоимости проектных работ», решение Совета директоров АО «ДРСК» о присоединении от 23.04.2014 (протокол №6) и приказ АО «ДРСК» о принятии в работу от 30.04.2014 №134;

9.4.2. «Порядок определения стоимости инженерных изысканий», решение Совета директоров АО «ДРСК» о присоединении от 23.04.2014 (протокол №6) и приказ АО «ДРСК» о принятии в работу от 30.04.2014 №134;

9.4.3. «Порядок определения стоимости работ по техническому перевооружению, реконструкции, ремонту и техническому обслуживанию объектов генерации, сетей, зданий и сооружений», решение Совета директоров АО «ДРСК» о присоединении от 07.05.2014 (протокол №7) и приказ АО «ДРСК» о принятии в работу от 16.05.2014 №148;

9.4.4. «Порядок определения стоимости строительного-монтажных работ», решение Совета директоров АО «ДРСК» о присоединении от 08.07.2014 (протокол №11) и приказ АО «ДРСК» о принятии в работу от 15.07.2014 №213;

9.4.5. Другая действующая на момент разработки рабочей документации нормативно-техническая документация; действующие законодательные документы РФ и нормативные акты к ним.

9.5. Сметную документацию согласно Постановлению Правительства РФ от 16.02.2008г. № 87 «О составе разделов проектной документации и требованиях к их содержанию» выполнить в двух уровнях цен с применением базисно-индексного метода:

9.5.1. В базисном уровне, определяемом на основе действующих сметных норм и цен с использованием федеральных единичных расценок (ФЕР-2001 в редакции 2017 года), включенных в федеральный реестр сметных нормативов РФ.

9.5.2. Сметная стоимость в текущем уровне цен, сложившемся ко времени составления смет, составляется с применением индексов изменения сметной стоимости, рекомендованных Министерством строительства и жилищно-коммунального хозяйства РФ (Минстрой):

9.5.3. Для воздушных и кабельных линий в соответствии с индексами по объектам строительства:

- воздушная прокладка провода с медными жилами;
- воздушная прокладка провода с алюминиевыми жилами;
- подземная прокладка кабеля с медными жилами;
- подземная прокладка кабеля с алюминиевыми жилами.

9.5.4. Для КТП, ПС в соответствии с индексом «Прочие объекты».

9.6. Для пересчета из базисного в текущий уровень цен и наоборот, к стоимости оборудования, прочих затрат, проектных работ применяются индексы по статьям «Оборудование», «Прочие», «Проектные работы» в соответствии с рекомендациями Министерства строительства и жилищно-коммунального хозяйства РФ (Минстрой).

9.7. Прогнозная стоимость строительства формируется с учетом индексов-дефляторов Минэкономразвития РФ. Общие методические положения по составлению сметной документации и определению сметной стоимости строительства указаны в МДС 81-35.2004.

9.8. При определении стоимости работ по двум и более локальным сметным расчетам (локальным сметам) необходимо предоставить сводный сметный расчет.

9.9. Сметную документацию предоставлять в формате MS Excel либо другом числовом формате, совместимом с MS Excel, а также в формате программы «Гранд СМЕТА», позволяющем вести накопительные ведомости по локальным сметам. Допускается наличие аналогичных программных продуктов, которые должны полностью поддерживать форматы указанного ПО заказчика, с набором функций, не уступающих указанному ПО и схожим с ним интерфейсом.

10. Требования к выполнению строительно-монтажных работ

10.1. Перед началом производства строительно-монтажных работ необходимо выполнение организационно - технических мероприятий, обеспечивающих безопасное производство работ:

-назначение приказом подрядчика ответственного лица на объекте реконструкции за соблюдением требований техники безопасности, пожарной безопасности и охраны окружающей среды;

-оформление допуска для производства работ в зоне действующей ЛЭП.

10.2. Работы выполнить в соответствии с разработанной и утвержденной рабочей документацией, требованиями государственных надзорных органов, технической и эксплуатационной документации заводов-изготовителей поставляемой продукции, строительными нормами и правилами, а также другими действующими правилами и инструкциями:

- ПУЭ (действующее издание);

- ПТЭ (действующее издание);

- МДС 81-35.2004 «Методика определения сметной стоимости строительства на территории Российской Федерации»;

- СНиП 12.01-2004 «Организация строительства»;

- СНиП 3.01.04-87 «Приемка законченных строительством объектов.

Основные положения»;

- СНиП 3.05.06-85 «Электротехнические устройства»;

- СНиП 3.01.03-84 «Геодетические работы в строительстве»;

- РД-11-02-2006 «Требования к исполнительной документации»;

- РД-11-05-2007 «Порядок ведения общего журнала работ»;

- И 1.13-07 «Инструкция по оформлению приемо-сдаточной документации по электромонтажным работам»;

- Иные действующие законодательные и нормативно-технические документы в области строительства, регулирующие вопросы обеспечения безопасности и качества строительства, обязательные к применению на территории Российской Федерации и (наименования города, региона).

10.3. Подрядчик ведет исполнительную документацию, где отражается весь ход производства работ, а также все факты и обстоятельства, связанные с производством работ, имеющие значение во взаимоотношениях Заказчика и Подрядчика, которая предоставляется Заказчику в следующем объеме:

10.3.1. Монтаж ВЛ 0,4 – 6(10) кВ:

- Акт приемки законченного строительства;
- Акт технической готовности электромонтажных работ;
- Акт освидетельствования скрытых работ по монтажу заземляющего устройства с исполнительной схемой;
- Паспорт воздушной линии (лист с изменениями) – готовится и хранится в РЭС;
- Ведомость монтажа воздушной линии;
- Акт освидетельствования скрытых работ на устройство основания под опоры;
- Акт замеров в натуре габаритов от проводов ВЛ до пересекаемого объекта (при наличии пересечений);
- Исполнительная схема ВЛ;

- Протокол измерения сопротивления заземляющего устройства;
- Протокол проверки наличия цепи между заземленной установкой и заземлителем;
- Лицензия на ВВ лабораторию (копия);
- Паспорта и сертификаты на примененные материалы, изделия, оборудование;
- Справка об устранении выявленных замечаний (при наличии);
- Ордер на производство работ.

10.3.2. Монтаж ТП (в случае монтажа ТП дополнительно предоставляются):

- Акт сдачи-приемки электромонтажных работ;
- Паспорт заземляющего устройства в составе:
- Акт освидетельствования скрытых работ по наружному контуру заземления ТП;
- Акт сдачи-приемки работ по монтажу наружного контура заземления ТП;
- Протоколы приемо-сдаточных испытаний согласно ПУЭ;
- Паспорта на установленное оборудование;

10.3.3. Исполнительная документация оформляется в 2 экземплярах: 1 экземпляр передается в РЭС и 1 экземпляр в соответствующее структурное подразделение филиала «Приморские электрические сети» по акту приемки-передачи (в службу технологического присоединения предоставляются копии актов приемки передачи, подтверждающие факт приемки исполнительной документации СП и РЭС).

10.4. Работы производятся в действующих электроустановках, вследствие чего Подрядчику необходимо проводить согласованные действия и мероприятия по охране труда согласно требованиям главы XLVI "Охрана труда при организации работ командированного персонала" Правил по охране труда при эксплуатации электроустановок введенных приказом № 328н министерства труда и социальной защиты РФ от 24 июня 2013 г.

10.5. Подрядчик проводит с заинтересованными организациями и физическими лицами все необходимые согласования для обеспечения возможности производства работ.

10.6. Заказчик может дать письменное распоряжение, обязательное для Подрядчика, с указанием:

- увеличить или сократить объем любой работы, включенной в Договор;
- исключить любую работу;
- изменить характер или качество, или вид любой части работы;
- выполнить дополнительную работу любого характера, необходимую для завершения строительства объекта.

10.7. Подрядчик обеспечивает в счет договорной цены сооружение всех временных (подъездных к участку строительства) дорог и коммуникаций, требуемых для выполнения работ и оказания услуг.

10.8. Подрядчик, после завершения строительно-монтажных работ, обязан выполнить замеры GPS-координат вновь установленных опор ВЛ и ТП в системе координат WGS-84 и предоставить заказчику в виде заполненной таблицы в соответствии с регламентом (Приложение 1 к ТЗ).

11. Основные требования к качеству поставляемых материально-технических ресурсов

11.1 Заказчик предоставляет Подрядчику для производства работ следующие материалы:

11.1.1 Опора железобетонная СВ 95-3 номенклатурный номер (5927001069) в количестве 12 шт., общей стоимостью 92 865 (девятьсот две тысячи восемьсот шестьдесят пять) рублей 60 копеек, без учёта НДС-18 %.

11.1.2 Провод самонесущий изолированный, СИП2 3*50+1*50 номенклатурный номер (000009057) в количестве 125 м., общей стоимостью 17 500 (семнадцать тысяч пятьсот) рублей 91 копейка, без учёта НДС-18 %

11.2 Материалы передаются Подрядчику по договору купли – продажи.

11.3 Точкой получения материалов является склад ГПО, расположенный по адресу: г. Уссурийск, ул. Ровная, д.22-А.

11.4. Получение со склада, поставку материалов и оборудования на объект, разгрузку и хранение материалов и конструкций осуществляет Подрядчик.

Перечень оборудования, марку, тип и производителя материалов согласовать с Заказчиком.

Продукция должна быть новой и ранее не использованной. Все оборудование и материалы должны приобретаться непосредственно у производителей или официальных дилеров, имеющих подтвержденные полномочия.

Поставляемая Подрядчиком продукция должна соответствовать содержанию опросных листов и спецификаций, определенных проектом, включая указания производителя продукции. Тип и состав оборудования, закупаемого Подрядчиком, может быть изменен только в случае предварительного согласования с Заказчиком.

11.5. Поставщики оборудования должны соответствовать следующим требованиям:

Наличие документов, подтверждающих возможность осуществления поставок указанного оборудования.

Наличие авторизованного заводом-изготовителем сервисного центра на территории России.

Поставщик должен являться официальным дилером завода-изготовителя (поставщиком может быть завод-изготовитель).

11.6. Требования к сертификации продукции.

Все поставляемое оборудование должно быть аттестовано ПАО «ФСК ЕЭС» или ПАО «Россети».

Для оборудования российских производителей требуется выполнение ТУ или иных документов, подтверждающих соответствие техническим требованиям.

Для оборудования импортного производства требуются сертификаты соответствия функциональных и технических показателей оборудования условиям эксплуатации и действующим отраслевым требованиям. Сертификация должна быть проведена в соответствии с Постановлением Госстандарт РФ от 16.07.1999 №36 «о правилах проведения сертификации электрооборудования» (с изменениями).

11.7. Используемые Подрядчиком материалы и конструкции должны иметь предусмотренные действующими нормативами сертификаты качества и паспорта, сертификаты пожарной безопасности, результаты испытаний, гигиенические сертификаты или санитарно-эпидемиологические заключения, подтверждающие качество использованных материалов, а также пройти входной контроль.

Надлежаще заверенные копии этих сертификатов, технических паспортов и результатов испытаний должны быть предоставлены Заказчику до начала производства работ, выполняемых с использованием этих материалов и конструкций.

11.8. При комплектации оборудования, кабельной продукции и материалов импортного производства, вся техническая документация должна быть представлена на русском языке и языке страны завода-изготовителя (инструкции по монтажу и эксплуатации).

12. Гарантии Подрядчика

12.1. Гарантии качества на все конструктивные элементы и работы, предусмотренные в Техническом задании и выполняемые Подрядчиком на объекте, в том числе на используемые строительные конструкции, материалы и оборудование должны составлять 36 месяцев с момента подписания акта сдачи-приемки выполненных работ по настоящему договору в полном объеме.

12.2. Подрядчик гарантирует своевременное устранение недостатков и дефектов,

выявленных самостоятельно либо Заказчиком при приемке работ и в период гарантийного срока эксплуатации результата выполненных работ.

12.3. Течение гарантийного срока прерывается на все время, на протяжении которого объект не мог эксплуатироваться Заказчиком вследствие недостатков (дефектов), за которые отвечает Подрядчик.

13. Общие условия приемки выполненных работ

13.1. Заказчик имеет право осуществлять контроль состава, качества и объемов выполняемых работ.

13.2. Ежемесячная приемка объемов выполненных работ производится в срок с 25 числа до окончания отчетного месяца в соответствии с требованиями постановления Российского статистического агентства от 11 ноября 1999 г. № 100 «Об утверждении унифицированных форм первичной учетной документации по учету работ в капитальном строительстве и ремонтно-строительных работ».

13.3. Приемка оборудования в эксплуатацию осуществляется в соответствии с требованиями гл.1 § 1.2. «Правил технической эксплуатации электрических станций и сетей РФ», утв. 2003 г. приемо-сдаточная документация оформляется в соответствии с требованиями ВСН 123-90 «Инструкция по оформлению приемо-сдаточной документации по электромонтажным работам».

13.4. Подрядчик предоставляет отдельные акты выполненных работ (оформленные по формам: КС-2, ПР-2, 3-1) по отдельным объектам. Фактическое выполнение подтверждается фотоотчетом.

13.5. Приемка выполненных строительно-монтажных работ осуществляется строго после сдачи выполненных кадастровых работ, а также по факту приемки исполнительной документации СП и РЭС.

13.6. Руководителем организации Участника письменным указанием должно быть оформлено предоставление его работникам прав:

- выдающего наряд, распоряжение;
- ответственного производителя работ;
- производителя работ (наблюдающего);
- члена бригады;
- на выполнение работниками специальных работ (с записью в удостоверении);

13.7 Обязательное выполнение персоналом межотраслевых правил по охране труда (правила безопасности) при эксплуатации электроустановок, правил пожарной безопасности, правил промышленной санитарии, правил устройства электроустановок.

13.8. Перечень нормативно-правовых и нормативно-технических документов, знание которых обязательно для персонала:

- Правила по охране труда при эксплуатации электроустановок, утвержденные приказом Министерства труда и социальной защиты РФ от 24 июля 2013 г. № 328н, зарегистрированные в Минюсте 12.12.2013 г. № 30593;

- Правил по охране труда при работе на высоте (Приказ Минтруда России №155н от 28 марта 2014 г);

- Правила безопасности при работе с инструментами и приспособлениями (СО 153-34.03-204);

- Инструкция по применению и испытанию средств защиты, используемых в электроустановках (СО 153-34.03.603-2003);

- Правила технической эксплуатации электрических станций и сетей РФ (СО 153-34.20.501-2003);

- Правила пожарной безопасности для энергетических предприятий (СО 34.03.301-00);

- Межотраслевая инструкция по оказанию первой помощи при несчастных слу-

чаях на производстве;

- Типовая инструкция по содержанию и применению первичных средств пожаротушения на объектах энергетической отрасли (СО 34.49.503);
- Правила устройства и безопасной эксплуатации грузоподъемных кранов ПБ 10-382-00.

14. Сроки выполнения работ:

Начало работ — с момента заключения договора.

Окончание работ — 25.04.2017 г.

Приложение:

1. *Регламент по координированию опор ВЛ и ТП в системе координат WGS-8;*
2. *Акт обследования.*
3. *Методика определения сметной стоимости*

И.о. начальника СИДТП



Я.С. Дрёмина

«Утверждаю»
 Главный инженер СП ПЮЭС
 В.Н. Старовойтов
 " 07 " 11 2017 г.

Дата 11.09.2017 г. (поручения о подготовке акта обследования)

Дата _____ (направления заполненного акта обследования)

Акт обследования № _____

Регистрационный номер ДОУ ТПр 3141/17 дата регистрации ДОУ 11.09.2017

1. Заявитель: Аксёнова Татьяна Дмитриевна телефон: 89046274596

2. Наименование объекта: жилой дом

Фактический объект: _____

3. Адрес объекта: Приморский край, Надеждинский р-н, с. Прохладное, в 728 м на северо-восток от дома ул. Тимирязева, д. 19, кадастровый номер земельного участка 25:10:011500:333

4. Заявленная мощность (кВт): 15

5. Заявленный класс напряжения (кВ): 0,4 кВ

6. Заявленная категория надёжности электроснабжения (1 особая, 1, 2, 3): 3.

7. Ранее присоединённая мощность (кВт): 0

8. Предполагаемая(ые) точка(и) присоединения к сети АО «ДРСК»:

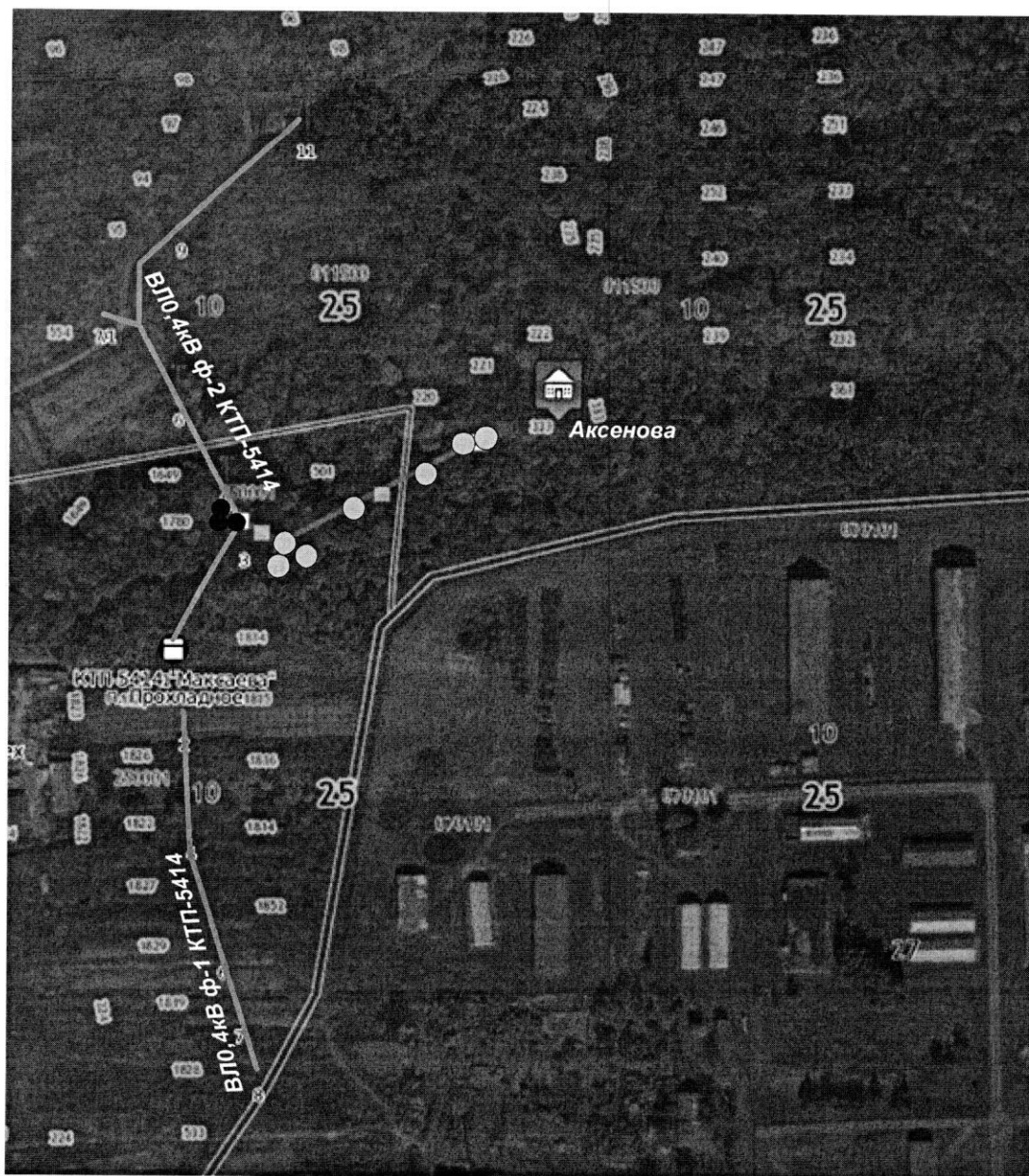
Первая точка присоединения: ПС-Надеждинская, №ф. 6 кВ «9», КТП-5414 ВЛ0.4кВ
 Ф-2 № опоры 3.

9. МИНИМАЛЬНОЕ расстояние от границы участка заявителя по ПРЯМОЙ ЛИНИИ до ближайшего объекта электрической сети АО «ДРСК» (опора линий электропередачи, кабельная линия, распределительное устройство, подстанция), имеющего класс напряжения, указанный в заявке существующих или планируемых к вводу в эксплуатацию в соответствии с инвестиционной программой филиала АО «ДРСК»:
 110 метров.

10. Мероприятия, необходимые для электроснабжения объекта:

№ пп	Наименование работ и затрат, единица измерения	Тип, параметры	Количество
2. Строительство ЛЭП 0,4 кВ			
2.1.	Длина ЛЭП, по трассе (м)	ВЛ	125
		КЛ	
2.2.	Установка опор (шт.)	одностоечная	2
		одностоечная с 1 укосом	1
		одностоечная с 2 укосами	1
		1 укос	
2.3.	Подвеска провода по трассе ВЛ (м)	кол. проводов ВЛ	
		2 провода	
		4 провода	
		СИП2 3x50+1x50	131

11. План-схема подключения ЭПУ заявителя (с поопорной расстановкой):



12. Примечания: Проезда к уч-ку заявителя нет. Произвести строительство ЛЭП 0,4кВ 125 метров вдоль оврага от опоры №3 ф-2 КТП-5414. Чистка просеки 125м.

Начальник АРРЭС

Матюхин Д.А.

«Утверждаю»
 Главный инженер СП ПЮЭС
 В.Н. Старовойтов
 " 07 " 11 2017 г.

Дата 15.09.2017 г. (поручения о подготовке акта обследования)

Дата _____ (направления заполненного акта обследования)

Акт обследования № _____

Регистрационный номер ДОУ ТПр 3199/17 дата регистрации ДОУ 15.09.2017

1. Заявитель: **Житова Лариса Игорьевна** телефон: представитель **2777431**

2. Наименование объекта: **дачный дом**

Фактический объект: _____

3. Адрес объекта: **Приморский край, Надеждинский р-н, урочище "Мирное", с/т "Тихоокеанец" участок № 157 кадастровый номер земельного участка нет**

4. Заявленная мощность (кВт): **15**

5. Заявленный класс напряжения (кВ): **0,4 кВ**

6. Заявленная категория надёжности электроснабжения (1 особая, 1, 2, 3): **3.**

7. Ранее присоединённая мощность (кВт): **0**

8. Предполагаемая(ые) точка(и) присоединения к сети АО «ДРСК»:

Первая точка присоединения: ПС-**Кипарисово**, №ф. 6(10) кВ **«4»**, КТП – 5523/160кВА; № ф. ВЛ0,4 кВ, ф-1 опора №12

9. **МИНИМАЛЬНОЕ** расстояние от границы участка заявителя по **ПРЯМОЙ ЛИНИИ** до ближайшего объекта электрической сети АО «ДРСК» (опора линий электропередачи, кабельная линия, распределительное устройство, подстанция), имеющего класс напряжения, указанный в заявке существующих или планируемых к вводу в эксплуатацию в соответствии с инвестиционной программой филиала АО «ДРСК»: **100** метров.

10. Мероприятия, необходимые для электроснабжения объекта:

№ пп	Наименование работ и затрат, единица измерения	Тип, параметры	Количество
2. Строительство ЛЭП 0,4 кВ			
2.1.	Длина ЛЭП, по трассе (м)	ВЛ	105
		КЛ	
2.2.	Установка опор (шт.)	одностоечная	3
		одностоечная с 1 уклоном	1
		одностоечная с 2 уклонами	
		1 укос	
2.3.	Подвеска провода по трассе ВЛ (м)	кол. проводов ВЛ	
		2 провода	
		4 провода	
		СИП2 3x70+1x70	110

11. План-схема подключения ЭПУ заявителя (с поопорной расстановкой):



12. Примечания: Выноски границ уч-ка заявителя в натуру нет, кадастрового номера уч-ка нет, св-во о собственности старого образца 1992 года. Уч-к указан представителем заявителя ориентировочно, согласно предоставленной схеме. Для присоединения заявителя требуется строительство ВЛ0,4кВ 105 метров от опоры №12 ф-1 КТП-5523, подрезка ветвей и крон 10 деревьев.

Начальник АРРЭС

Матюхин Д.А.

СОГЛАСОВАНО:
Заместитель главного
инженера по ПР и ТП
"11" апреля 2017 г.

УТВЕРЖДАЮ:
Первый заместитель директора
по производству - главный инженер
С.Н. Корчагин
"11" апреля 2017 г.

СВОДНЫЙ СМЕТНЫЙ РАСЧЁТ
предельной стоимости закупки
Объект: Строительство сетей 6(10)/0,4 кв в с. Прохладное, учение Мирное

Сметная стоимость

453,41 тыс. руб.

без НДС

№ п/п	Обоснование	Наименование работ	Единица измерения	Количество	Стоимость единицы, руб.	Общая стоимость, руб.
1	2	3	4	5	6	7
ВЛ 6(10) кв						
ВЛ 0,4 кв						
23	Локальный сметный расчёт №23	Установка одноствоечной опоры 0,4 кв (без учёта стоимости опор)	1 опора	5,00	10 493,00	52 465,00
24	Локальный сметный расчёт №24	Установка одноствоечной опоры с 1 подкосом 0,4 кв (без учёта стоимости опор)	1 опора	2,00	20 599,00	41 198,00
25	Локальный сметный расчёт №25	Установка одноствоечной опоры с 2 подкосами 0,4 кв (без учёта стоимости опор)	1 опора	1,00	29 621,00	29 621,00
26	Локальный сметный расчёт № 30*	Подвеска провода СИП2А 3*50 + 1*50	1 км	0,13	145 845,00	18 230,63
31	Локальный сметный расчёт №31	Подвеска провода СИП2А 3*70 + 1*70	1 км	0,11	476 027,00	49 982,84
Итого по разделу ВЛ 0,4 кв						191 497,46
КЛ						
Установка ТП						
Вырубка зеленых насаждений и благоустройство						
94	Локальный сметный расчёт №94	Чистка просеки	1 Га	0,05	963 610,00	48 180,50
95	Локальный сметный расчёт №95	Валка ОСД	1 дерево	10,00	809,00	8 090,00
Итого по разделу - Вырубка зеленых насаждений и благоустройство						56 270,50
Демонтажные работы						
Проектно-изыскательские работы						
116	Смета №116	ПНР - ВЛ длиной до 300 м	1 объект	2,00	14 253,24	28 506,48
123	Смета №123	Выполнение топографической съемки М:1:500 (застроенная территория)	1 Га (10000 м2)	0,46	56 241,60	25 871,14
124	Смета №124	Изготовление схемы границ на КТП под размещение ЛЭП длиной до 300 м	1 объект	2,00	13 318,85	26 637,70
Итого по разделу - Проектно-изыскательские работы						81 015,32
Перебазировака техники						
127	Расчёт №127	Перегон машин (бортювая 8 т, бур, АГП, кран 10 т)	100 км	0,44	20 889,44	9 191,35
128	Расчёт №128	Перегон машин (бортювая 8 т, кран 10 т)	100 км	0,44	11 519,76	5 068,69

Итого по разделу - Перебазировка техники		14 260,05
129	Техническое задание на выполнение работ	110 366,51
Итого по сводному сметному расчёту		453 409,83

Составил:  Дрёмина В.С.