



Акционерное общество
«Дальневосточная распределительная сетевая компания»
Филиал «Приморские электрические сети»

ул. Командорская, 13а, г. Владивосток, Приморский край, 690080. тел. (4232) 22-32-12 приемная, факс: (4232) 26-45-02,
E-mail: doc@prim.drsk.ru ОКПО 97053894, ОГРН 1052800111308, ИНН/КПП 2801108200/253731001

СОГЛАСОВАНО:

Заместитель директора по
развитию и инвестициям

В.А. Скаредин

Заместитель главного инженера
по ПР и ТП

А.С. Боровский

Начальник СТЭ

Е.В. Голубков

УТВЕРЖДАЮ:

Первый заместитель директора
по производству – главный инженер
филиала АО «ДРСК»-«Приморские
электрические сети»

С.Н. Корчемagin

«22» _____ 2016 г.

ТЕХНИЧЕСКОЕ ЗАДАНИЕ

Расширение и создание распределительных сетей 6/10/0,4 кВ
Партизанский район, с. Золотая Долина,
с. Владимиро-Александровское, с/о «Север», с. Екатериновка

1. Основание для выполнения работ:

1.1. Инвестиционная программа АО «ДРСК» на 2016 г.

1.2. Договоры на технологическое присоединение к электрическим сетям АО
«Дальневосточная распределительная сетевая компания»:

1.2.1. №16-1637 от 05.05.2016 г. (Юн О.А., Партизанский район, с. Золотая Долина,
в 180 м на северо-восток от ул. Центральная, дом №8), 15 кВт, 380 В;

1.2.2. № 16-1546 от 04.05.2016 г. (Бобровский М.В., Партизанский район, с. Вла-
димиро-Александровское, в 520 м на северо-восток от ул. Цветочная, дом № 9), 15 кВт.
380 В;

1.2.3. №16-1693 от 10.05.2016 г. (Самохвалов А.А., Партизанский район, с/о «Се-
вер», участок №4, ул. Ручейная), 15 кВт, 380 В;

1.2.4. №16-1641 от 04.05.2016г. (Степайкина Д.К., Партизанский район, с. Екате-
риновка, в 285 м на северо-восток от ул. Дорожная, дом №5) 15кВт, 220В.

2. Наименование объектов

Обязательным для исполнения Подрядчиком является условие сохранения во
всех выпускаемых документах (схема границ земель или части земельного участка
на кадастровом плане территории, проектная документация, локальные сметные
расчёты, техническая документация, акты выполненных работ и т.д.) единого
наименования объектов:

2.1. с. Золотая Долина

2.1.1. Строительство ВЛ 0,4кВ в Партизанском районе, с. Золотая Долина,
переулок Центральный, дом №8 (ориентир), в 180 м на северо-восток от ориентира (для
потребителя: Юн О.А.);

2.2. с. Владимиро-Александровское

2.2.1. Строительство ВЛ 0,4 кВ в Партизанском районе, с.Владими́ро-Александровское, ул. Цветочная, дом № 9 (ориентир), в 520 м на северо-восток (для потребителя: Бобровский М.В.);

2.3. с/о «Север»

2.3.1. Строительство ВЛ 0,4 кВ в Партизанском районе, с/о «Север», участок № 4 (для потребителя: Самохвалова А.А.);

2.4. с. Екатериновка

2.4.1. Строительство ВЛ 0,4 кВ в Партизанском районе, с. Екатериновка, ул. Дорожная, дом № 5 (ориентир), в 285 м на северо-восток (для потребителя: Степайкина Д.К.);

3. Состав и сроки выполнения работ:

Этап	Состав работ	Срок выполнения (N – дата заключения договора подряда)
1 - кадастровые работы*	Получение КПП. Выбор коридора под размещение ЛЭП (с учётом охранных зон) и/или места установки ТП. Изготовление и предоставление Заказчику схемы границ земель или части земельного участка на кадастровом плане территории, на которых планируется размещение объектов.	N+15 к.д.
2 – проектно-изыскательские работы	Подготовка и предоставление Заказчику рабочей документации в объеме: - План трассы ЛЭП с расстановкой опор и указанием координат опор и ТП на топографической съемке в М: 1:500 на формате А3 (А4); - пояснительная записка с описанием трассы (климатические условия района, начальная точка трассы, конечная точка трассы, количество пересечений с инженерными сооружениями); - ведомость объемов работ, ведомость опор и ведомость заземляющих устройств опор; - поопорная схема электрических сетей; - спецификация материалов и оборудования - Опросные листы на ТП; - Электрическая схема, план установки и план заземления ТП; - расчёт контура заземления опор и ТП, расчёт потерь напряжения и выбор провода, расчёт ЛЭП на отключение при КЗ.	N+30 к.д.
3 - строительные-монтажные работы	Выполнение строительно-монтажных работ на основании разрешения на размещение объекта органа государственной власти или органа местного самоуправления (получаемого Заказчиком на основании выполненной подрядчиком схемы границ земель или части земельного участка на кадастровом плане территории).	N+60 к.д. - при СМР; N+90 к.д. - при ПИР + СМР (работа «под ключ»)

* - кадастровые работы выполняются только при новом строительстве

4. Вид работ:

Кадастровые, проектно-изыскательские и строительно-монтажные по строительству и реконструкции.

5. Требования к Участнику конкурса (подрядчику):

5.1. Подрядчик должен обладать гражданской правоспособностью в полном объеме для заключения и исполнения договора (должен быть зарегистрирован в установленном порядке) и иметь в соответствии с Градостроительным кодексом Российской Федерации и Приказом Министерства регионального развития Российской Федерации от 30 декабря 2009г. № 624 в наличие свидетельства саморегулируемой организации о допуске к работам по организации строительства (либо иные, определенные законодательством РФ разрешительные документы на выполнение видов деятельности), в том числе:

- *Строительно-монтажные работы:*
 - 20.2. Устройство сетей электроснабжением до 35 кВ включительно.
 - 20.5. Монтаж и демонтаж опор воздушных линий электропередачи напряжением до 35 кВ.
 - 20.8. Монтаж и демонтаж проводов и грозозащитных тросов воздушных линий электропередачи напряжением до 35 кВ включительно.
 - 20.10. Монтаж и демонтаж трансформаторных подстанций и линейного оборудования напряжением до 35 кВ включительно.
 - 20.12. Установка распределительных устройств, коммутационной аппаратуры, устройств защиты.
- *Проектно-изыскательские работы:*
 - 5.3. Работы по подготовке проектов наружных сетей электроснабжения до 35 кВ включительно и их сооружений.
- *Работы в составе инженерно-геодезических изысканий:*
 - 1.3. Создание и обновление инженерно-топографических планов в масштабах 1:200 - 1:5000, в том числе в цифровой форме, съемка подземных коммуникаций и сооружений.
 - 1.4. Трассирование линейных объектов.
- *Работы по подготовке схемы планировочной организации земельного участка:*
 - 1.1. Работы по подготовке генерального плана земельного участка.
 - 1.2. Работы по подготовке схемы планировочной организации трассы линейного объекта.
 - 1.3. Работы по подготовке схемы планировочной организации полосы отвода линейного сооружения.

5.2. Подрядчик должен обладать соответствующими выполняемой работе необходимыми профессиональными знаниями и ресурсными возможностями (финансовые, материально-технические, производственно-технологические, квалифицированными кадровыми ресурсами), обладать управленческой компетентностью и репутацией.

Иметь в собственности либо на других законных основаниях и в необходимом количестве специальную и вспомогательную технику, технологическую оснастку, средства механизации строительства и инструменты.

Для выполнения работ необходимо наличие следующих машин и механизмов:

№ П/П	Ресурсы	Ед.измерения	Кол-во (не менее штук)	Примечание
1	Краны на автомобильном ходу при работе на других видах строительства 10 т	ед.	1	
2	Машины бурильно-крановые на автомобиле, глубина бурения 3,5 м	ед.	1	
3	Автомобили бортовые, грузоподъемность от 5 т	ед.	1	
4	Бригадный автомобиль	ед.	1	
	Итого	ед.	4	

Необходимо предоставить: копии паспортов транспортных средств (ПТС), свидетельства о регистрации транспортного средства, договоры аренды.

Наличие у Подрядчика аккредитованной электротехнической лаборатории. Необходимо предоставить копию свидетельства о регистрации электролаборатории в органах Ростехнадзора.

В случае отсутствия аккредитованной электротехнической лаборатории, Подрядчик вправе привлечь субподрядную организацию с учетом выполнения требований, установленных в закупочной документации.

5.3. Требования к персоналу Подрядчика:

5.3.1. Персонал должен быть обучен технологии выполнения строительно-монтажных и специальных работ и иметь удостоверения установленной формы на допуск к работе в электроустановках напряжением до и выше 1000 В с записью результатов проверки знаний ПУЭ, ПТЭ и других нормативно-технических документов; удостоверения на выполнение других специальных работ и иметь соответствующую группу по электробезопасности;

Подрядчик должен иметь достаточное для исполнения договора количество кадровых ресурсов соответствующей квалификации (данная информация указывается в справке о кадровых ресурсах и подтверждается документально),

ЛСР №	Затраты труда рабочих строителей 1 км ВЛ-0,4 кВ чел.ч	Затраты труда мастеров 1 км ВЛ-0,4 кВ чел.ч	Итого трудозатраты чел.ч	Продолжительность рабочего дня час	Итого трудозатраты чел.дн.	Продолжительность строительства 1 км ВЛ-0,4 кВ по ТЗ, дн.
	461,41	152,55	613,96	8	76,745	10

в том числе:

№п/п	Должность	Чел
1	Мастер (выдающий наряд, руководитель работ)	1
2	Машинист	2
3	Рабочие	3
	ИТОГО	6

5.3.2. Руководителем организации Подрядчика письменным указанием должно быть оформлено предоставление его работникам прав:

- выдающего наряд, распоряжение;
- ответственного производителя работ;
- производителя работ (наблюдающего);
- члена бригады;
- на выполнение работниками специальных работ (с записью в удостоверении);

5.3.3 Обязательное выполнение персоналом межотраслевых правил по охране труда (правила безопасности) при эксплуатации электроустановок, правил пожарной безопасности, правил промышленной санитарии, правил устройства электроустановок.

5.3.4. Перечень нормативно-правовых и нормативно-технических документов, знание которых обязательно для персонала:

- Правила по охране труда при эксплуатации электроустановок, утвержденные приказом Министерства труда и социальной защиты РФ от 24 июля 2013 г. № 328н, зарегистрированные в Минюсте 12.12.2013 г. № 30593;

- Межотраслевые правила по охране труда при работе на высоте (ПОТ РМ-012-2000);

- Правила безопасности при работе с инструментами и приспособлениями (СО 153-34.03-204);

- Инструкция по применению и испытанию средств защиты, используемых в электроустановках (СО 153-34.03.603-2003);

- Правила технической эксплуатации электрических станций и сетей РФ (СО 153-34.20.501-2003);

- Правила пожарной безопасности для энергетических предприятий (СО 34.03.301-00);

- Межотраслевая инструкция по оказанию первой помощи при несчастных случаях на производстве;

- Типовая инструкция по содержанию и применению первичных средств пожаротушения на объектах энергетической отрасли (СО 34.49.503);

- Правила устройства и безопасной эксплуатации грузоподъемных кранов ПБ 10-382-00.

5.4. Весь комплекс строительно-монтажных работ должен выполняться силами Подрядчика, **без привлечения субподрядных организаций.**

5.5. К выполнению кадастровых и проектно-изыскательских работ допускается привлечение субподрядных организаций, при этом необходимо предоставить договор субподряда либо письмо готовности субподрядчика оказать услуги Подрядчику по выполнению необходимых работ с обязательным приложением копии свидетельства СРО субподрядчика о допуске к данным видам работ.

6. Требования к выполнению кадастровых работ

6.1. Схему границ земель или части земельного участка на кадастровом плане территории изготовить в форме электронного документа, в соответствии с требованиями Земельного кодекса РФ (ст. 11.10.) и решения уполномоченного Правительством РФ федерального органа исполнительной власти.

6.2. Размеры формируемых земельных участков:

- для прокладки кабельных и воздушных линий определить шириной не более 4 м;
- под размещение ТП, необходимых для пользования определить в соответствии с Нормами отвода земель, для электрических сетей напряжением 0,38-750 кВ № 14278тм-т1 (утв. Минтехэнерго от 20.05.1994).

6.3. Схемы границ земель или части земельного участка на кадастровом плане территории изготовить:

- с учетом утвержденных документов территориального планирования, правил землепользования и застройки, проекта планировки территории, землеустроительной документации, положения об особо охраняемой природной территории, наличия зон с особыми условиями использования территории, земельных участков общего пользования, территорий общего пользования, красных линий, местоположения границ земельных участков, местоположения зданий, сооружений, объектов незавершенного строительства.

- для предоставления в орган местного самоуправления, уполномоченный на предоставление земельных участков, находящихся в государственной или муниципальной собственности;

- по форме, утвержденной Порядком и условиями размещения на территории Приморского края объектов, которые могут быть размещены на землях и земельных участках, находящихся в государственной или муниципальной собственности, без предоставления земельных участков и установления сервитутов, утвержденному постановлением Администрации Приморского края от 09 сентября 2015 года №336-па;

- в количестве 4 (четыре) экземпляров на бумажном носителе и в форме электронного документа в виде файлов в формате *XML *.HTML.

6.4. Графическая информация формируется в виде файла в формате PDF в полноцветном режиме с разрешением не менее 300 dpi, качество которого должно позволять в полном объеме прочитать (распознать) графическую информацию.

6.5. Создание XML-схем осуществляется в соответствии с техническими требованиями к взаимодействию информационных систем в единой системе межведомственного электронного взаимодействия, утвержденными в соответствии с пунктом 3 постановления правительства российской Федерации от 08.09.2010 № 697 «О единой системе межведомственного электронного взаимодействия».

6.6. При отсутствии картографической основы на этапе подготовки схемы границ земель или части земельного участка на кадастровом плане территории, графическая информация дополняется схематичным отображением границ территорий общего пользования, красных линий, а также местоположения объектов естественного или искусственного происхождения, облегчающих ориентирование на местности (реки, овраги, автомобильные и железные дороги, линии электропередачи, иные сооружения, здания, объекты незавершенного строительства).

6.7. Координаты границ формируемых земельных участков определяются в системе **МСК-25**.

7. Требования к выполнению проектных работ

7.1. Основные нормативно-технические документы (НТД), определяющие требования к рабочему проекту:

7.1.1. Положение о составе разделов проектной документации и требования к их содержанию (Утв. Постановлением Правительства РФ от 16.02.2008 г. № 87)

7.1.2. ГОСТ Р 21.1101-2009. Основные требования к проектной и рабочей документации.

7.1.3. ФЗ-123 «Технический регламент о требованиях пожарной безопасности» от 22.07.2008 г.

7.1.4. ПУЭ и ПТЭ (действующие издания);

7.1.5. СНиП 11-01-95 в части, не противоречащей федеральным законам и постановлениям Правительства Российской Федерации;

7.1.6. Техническая политика ОАО «РАО ЭС Востока» на период до 2020 года.

7.1.7. Техническая политика ОАО «РАО Энергетические системы Востока» (введено в действие Приказом ОАО «ДРСК» № 13 от 21.01.2015 г. «О присоединении ОАО «ДРСК» к Технической политике ОАО «РАО ЭС Востока» в области оснащения объектов энергетики инженерно-техническими средствами охраны);

7.1.8. «Уточнение карт климатического районирования территории Приморского и Хабаровского краев по ветровому давлению, толщине стенки гололеда, средне-годовой продолжительности гроз», выполненное в 2008 г. ГУ «Главная геофизическая обсерватория им. А.И.Воейкова» Федеральной службы России по гидрометеорологии и мониторингу окружающей среды;

7.1.9. Общие требования к системам противоаварийной и режимной автоматики, релейной защиты и автоматики, телеметрической информации, технологической связи в ЕЭС России (приложение 1 Приказа ОАО «РАО ЕЭС России» от 11.02.2008 г. № 57 «Об организации взаимодействия ДЗО ОАО «РАО ЕЭС России» при создании или модернизации систем технологического управления в ЕЭС России, выполняемых в ходе нового строительства, технического перевооружения, реконструкции объектов электроэнергетики».

7.1.10. Методические указания по определению сметной стоимости:

7.1.10.1. «Порядок определения стоимости проектных работ», решение Совета директоров ОАО «ДРСК» о присоединении от 23.04.2014 (протокол № 6) и приказ ОАО «ДРСК» о принятии в работу от 30.04.2014 № 134;

7.1.10.2. «Порядок определения стоимости инженерных изысканий», решение Совета директоров ОАО «ДРСК» о присоединении от 23.04.2014 (протокол № 6) и приказ ОАО «ДРСК» о принятии в работу от 30.04.2014 № 134;

7.1.10.3. «Порядок определения стоимости работ по техническому перевооружению, реконструкции, ремонту и техническому обслуживанию объектов генерации, сетей, зданий и сооружений», решение Совета директоров ОАО «ДРСК» о присоединении от 07.05.2014 (протокол № 7) и приказ ОАО «ДРСК» о принятии в работу от 16.05.2014 № 148;

7.1.10.4. «Порядок определения стоимости строительно-монтажных работ», решение Совета директоров ОАО «ДРСК» о присоединении от 08.07.2014 (протокол № 11) и приказ ОАО «ДРСК» о принятии в работу от 15.07.2014 № 213.

7.1.11. Другая действующая на момент разработки проектной документации нормативно-техническая документация; действующие законодательные документы РФ и нормативные акты к ним.

7.2. Подрядчик должен разработать рабочую документацию в объеме, необходимом для производства строительно-монтажных и пусконаладочных работ с последующим получением разрешения на ввод в эксплуатацию объекта в управлении Ростехнадзора.

7.3. Подрядчик должен согласовать разработанные проекты в территориальном управлении Ростехнадзора (в случае выполнения работ по строительству или реконструкции КТП).

7.4. Подрядчик должен согласовать разработанные проекты в соответствующем РЭС (что подтверждается подписью и печатью начальника РЭС на титульном листе проекта и на плане проектируемых электросетей) и передать по акту приемки-передачи в следующие подразделения филиала АО «ДРСК» - «Приморские ЭС»:

- РЭС (1 бумажный экземпляр);
- СП (1 бумажный экземпляр);
- в службу технологического присоединения (1 бумажный экземпляр и 1 экземпляр в электронном виде (формат .pdf и .dwg)).

7.5. Сметная документация должна соответствовать требованиям методических указаний по определению стоимости строительства, решение по которым принято Советом директоров АО «ДРСК»:

7.5.1. «Порядок определения стоимости проектных работ», решение Совета директоров ОАО «ДРСК» о присоединении от 23.04.2014 (протокол № 6) и приказ ОАО «ДРСК» о принятии в работу от 30.04.2014 № 134;

7.5.2. «Порядок определения стоимости инженерных изысканий» », решение Совета директоров ОАО «ДРСК» о присоединении от 23.04.2014 (протокол № 6) и приказ ОАО «ДРСК» о принятии в работу от 30.04.2014 № 134;

7.5.3. «Порядок определения стоимости работ по техническому перевооружению, реконструкции, ремонту и техническому обслуживанию объектов генерации, сетей, зданий и сооружений», решение Совета директоров ОАО «ДРСК» о присоединении от 07.05.2014 (протокол № 7) и приказ ОАО «ДРСК» о принятии в работу от 16.05.2014 № 148;

7.5.4. «Порядок определения стоимости строительно-монтажных работ» », решение Совета директоров ОАО «ДРСК» о присоединении от 08.07.2014 (протокол № 11) и приказ ОАО «ДРСК» о принятии в работу от 15.07.2014 № 213.

7.6. Требования к выполнению сметных расчетов.

7.6.1. Стоимость работ по отдельным объектам, строительно-монтажных, кадастровых и проектно-изыскательских работ необходимо определять в отдельных локальных сметных расчётах.

7.6.2. Сметная стоимость определяется на основании методических указаний по определению сметной стоимости строительства (размещенных на внешнем сайте АО «ДРСК»):

7.6.2.1. «Порядок определения стоимости проектных работ»;

7.6.2.2. «Порядок определения стоимости инженерных изысканий»;

7.6.2.3. «Порядок определения стоимости работ по техническому перевооружению, реконструкции, ремонту и техническому обслуживанию объектов генерации, сетей, зданий и сооружений»;

7.6.3. Сметную документацию согласно Постановлению Правительства РФ от 16.02.2008г. № 87 «О составе разделов проектной документации и требованиях к их содержанию» выполнить в двух уровнях цен с применением базисно-индексного метода:

7.6.3.1. В базисном уровне, определяемом на основе действующих сметных норм и цен с использованием территориальных единичных расценок для Приморского края (ТЕР-2001), включенных в федеральный реестр сметных нормативов РФ.

7.6.3.2. Сметная стоимость в текущем уровне цен, сложившемся ко времени составления смет, составляется с применением индексов изменения сметной стоимости, рекомендованных РЦЦС (Приморский региональный центр по ценообразованию в строительстве и промышленности строительных материалов).

7.6.3.3. Для пересчета из базисного в текущий уровень цен и наоборот, к стоимости оборудования, прочих затрат, проектных работ применяются индексы по статьям «Оборудование», «Прочие», «Проектные работы» в соответствии с рекомендациями Министерства строительства и жилищно-коммунального хозяйства РФ (Минстрой).

7.6.4. Прогнозная стоимость строительства формируется с учетом индексов-дефляторов Минэкономразвития РФ. Общие методические положения по составлению сметной документации и определению сметной стоимости строительства указаны в МДС 81-35.2004.

7.6.5. При определении стоимости работ по двум и более локальным сметным расчетам (локальным сметам) необходимо предоставить сводный сметный расчет.

7.6.6. Сметную документацию предоставлять в формате MS Excel либо другом числовом формате, совместимом с MS Excel, а также в формате программы «Гранд СМЕТА», позволяющем вести накопительные ведомости по локальным сметам.

7.7. Сметные расчеты выполнить с учетом требований «Протокола согласования нормативов для расчетов сметной документации» (Приложение № 1 к Техническому заданию).

7.8. Подрядчик в день завершения проектно-изыскательских работ, направляет в

филиал АО «ДРСК» Акт сдачи-приемки выполненных работ, оформленный по форме ПР-2 (исполнение мероприятий, предусмотренных п. 6.2 – 6.4. настоящего ТЗ, является обязательным на момент сдачи актов ПР-2).

7.9. Использование форматов при передаче документации в электронном виде:

Вид документа	Используемое приложение	Формат
Текстовая часть, описания	MS Word и Adobe Acrobat	.doc .pdf
Таблицы	MS Excel и Adobe Acrobat	.xls .pdf
Базы данных	MS Excel и Adobe Acrobat	.xls .pdf
Планы, графики	MS Project и MS Excel	.mpp .xls
Чертежи	AutoCAD и Adobe Acrobat	.dwg .pdf
Графический материал	MS Photo Editor и Adobe Acrobat	.jpg .pdf
Электронный архив	WinRar	.rar *
Сметная документация	MS Excel и в формате программы «ГРАНД СМЕТА», позволяющем вести накопительные ведомости по локальным сметам.	.xls .gsf

*- материалы каждого тома проекта компоновать в одном файле

7.10. Разработанная проектно-сметная документация является собственностью Заказчика и передача её третьим лицам без его согласия запрещается.

7.11. При выполнении проектно-изыскательских работ Подрядчик обязан:

- использовать полученные от Заказчика исходные данные, а также другую документацию и информацию только для достижения целей, предусмотренных договорами, заключенными по итогам закрытых запросов цен, не разглашать и не передавать их третьим лицам без письменного согласия Заказчика.

- безвозмездно откорректировать документацию по замечаниям Заказчика в течение 3 (трех) рабочих дней.

- при обнаружении недостатков в документации и (или) выполнении изыскательских работ по требованию (замечаниям) Заказчика безвозмездно доработать техническую документацию и (или) провести дополнительные изыскательские работы в течение 5 (пяти) рабочих дней и возместить убытки, связанные с допущенными недостатками.

- письменно согласовывать с Заказчиком заключение Договоров с субподрядчиками.

7.12. При выполнении Подрядчиком в рамках договора подряда работ «под ключ» (полного комплекса работ: кадастровые, проектно-изыскательские, строительно-монтажные), сметная стоимость строительно-монтажных работ на этапе оформления договора подряда определяется сводной таблицей стоимости работ. Локальные сметные расчёты стоимости строительно-монтажных работ будут вводиться в состав договора подряда дополнительными соглашениями по факту исполнения проектной документации.

8. Требования к выполнению строительно-монтажных работ

8.1. Перед началом производства строительно-монтажных работ необходимо выполнение организационно - технических мероприятий, обеспечивающих безопасное

производство работ:

-назначение приказом подрядчика ответственного лица на объекте реконструкции за соблюдением требований техники безопасности, пожарной безопасности и охраны окружающей среды;

-разработка подрядчиком проекта производства работ (ППР) и получение всех необходимых согласований;

-оформление допуска для производства работ в зоне действующей ЛЭП.

8.2. Работы выполнить в соответствии с разработанной и утвержденной рабочей документацией, требованиями государственных надзорных органов, технической и эксплуатационной документации заводов-изготовителей поставляемой продукции, строительными нормами и правилами, а также другими действующими правилами и инструкциями:

- ПУЭ (действующее издание);

- ПТЭ (действующее издание);

- МДС 81-35.2004 «Методика определения сметной стоимости строительства на территории Российской Федерации»;

- СНиП 12.01-2004 «Организация строительства»;

- СНиП 3.01.04-87 «Приемка законченных строительством объектов. Основные положения»;

- СНиП 3.05.06-85 «Электротехнические устройства»;

- СНиП 3.01.03-84 «Геодезические работы в строительстве»;

- РД-11-02-2006 «Требования к исполнительной документации»;

- РД-11-05-2007 «Порядок ведения общего журнала работ»;

- И 1.13-07 «Инструкция по оформлению приемо-сдаточной документации по электромонтажным работам»;

- Положения об аттестации оборудования, технологий и материалов в ОАО «Россети»;

- Иные действующие законодательные и нормативно-технические документы в области строительства, регулирующие вопросы обеспечения безопасности и качества строительства, обязательные к применению на территории Российской Федерации и (наименования города, региона).

8.3. Строительно-монтажные и пусконаладочные работы выполняются согласно ППР (проекта производства работ) и графика производства работ. ППР и график разрабатываются Подрядчиком и перед началом работ предоставляются для согласования Заказчику.

8.4. Подрядчик ведет исполнительную документацию, где отражается весь ход производства работ, а также все факты и обстоятельства, связанные с производством работ, имеющие значение во взаимоотношениях Заказчика и Подрядчика, которая предоставляется Заказчику **в следующем объеме:**

8.4.1. Монтаж ВЛ 0,4 – 6(10) кВ:

- Акт приемки законченного строительства;
- Акт технической готовности электромонтажных работ;
- Акт освидетельствования скрытых работ по монтажу заземляющего устройства с исполнительной схемой;

- Паспорт воздушной линии (лист с изменениями) – готовится и хранится в РЭС;
- Ведомость монтажа воздушной линии;
- Акт освидетельствования скрытых работ на устройство основания под опоры;
- Акт замеров в натуре габаритов от проводов ВЛ до пересекаемого объекта (при наличии пересечений);

- Исполнительная схема ВЛ;

- Протокол измерения сопротивления заземляющего устройства;

- Протокол проверки наличия цепи между заземленной установкой и заземлителем;

- Лицензия на ВВ лабораторию (копия);

- Паспорта и сертификаты на примененные материалы, изделия, оборудование;

- Лицензия на ВВ лабораторию (копия);
- Паспорта и сертификаты на примененные материалы, изделия, оборудование;
- Справка об устранении выявленных замечаний (при наличии);
- Ордер на производство работ.

8.4.2. Монтаж ТП (в случае монтажа ТП дополнительно предоставляются):

- Акт сдачи-приемки электромонтажных работ;
- Паспорт заземляющего устройства в составе:
- Акт освидетельствования скрытых работ по наружному контуру заземления ТП;
- Акт сдачи-приемки работ по монтажу наружного контура заземления ТП;
- Протоколы приемо-сдаточных испытаний согласно ПУЭ;
- Паспорта на установленное оборудование;

8.4.3. Исполнительная документация оформляется в 2 экземплярах: 1 экземпляр передается в РЭС и 1 экземпляр в соответствующее структурное подразделение филиала «Приморские электрические сети» по акту приемки-передачи (в службу технологического присоединения предоставляются копии актов приемки передачи, подтверждающие факт приемки исполнительной документации СП и РЭС).

8.5. Работы производятся в действующих электроустановках, вследствие чего Подрядчику необходимо проводить согласованные действия и мероприятия по охране труда согласно требованиям межотраслевых правил по охране труда (правил безопасности) по ПОТ РМ-016-2001, гл. 13.

8.6. Подрядчик проводит с заинтересованными организациями и физическими лицами все необходимые согласования для обеспечения возможности производства работ.

8.7. Заказчик может дать письменное распоряжение, обязательное для Подрядчика, с указанием:

- увеличить или сократить объем любой работы, включенной в Договор;
- исключить любую работу;
- изменить характер или качество, или вид любой части работы;
- выполнить дополнительную работу любого характера, необходимую для завершения строительства объекта.

8.8. Подрядчик обеспечивает в счет договорной цены сооружение всех временных (подъездных к участку строительства) дорог и коммуникаций, требуемых для выполнения работ и оказания услуг.

8.9. Подрядчик, после завершения строительно-монтажных работ, обязан выполнить замеры GPS-координат вновь установленных опор ВЛ и ТП в системе координат WGS-84 и предоставить заказчику в виде заполненной таблицы в соответствии с регламентом (Приложение 2 к ТЗ).

9. Основные требования к качеству поставляемых материально-технических ресурсов

9.1. Поставку материалов и оборудования на объект, разгрузку и хранение материалов и конструкций осуществляет Подрядчик. Перечень оборудования, марку, тип и производителя материалов согласовать с Заказчиком.

Продукция должна быть новой и ранее не использованной. Все оборудование и материалы должны приобретаться непосредственно у производителей или официальных дилеров, имеющих подтвержденные полномочия.

Поставляемая Подрядчиком продукция должна соответствовать содержанию опросных листов и спецификаций, определенных проектом, включая указания производителя продукции. Тип и состав оборудования, закупаемого Подрядчиком, может быть изменен только в случае предварительного согласования с Заказчиком.

9.2. Поставщики оборудования должны соответствовать следующим требованиям:

Наличие документов, подтверждающих возможность осуществления поставок указанного оборудования (в соответствии с требованиями конкурсной документации).

Наличие авторизованного заводом-изготовителем сервисного центра на территории России.

Поставщик должен являться официальным дилером завода-изготовителя (поставщиком может быть завод-изготовитель).

9.3. Требования к сертификации продукции.

Все поставляемое оборудование должно быть аттестовано ОАО «ФСК ЕЭС» или ОАО «Россети».

Для оборудования российских производителей требуется выполнение ТУ или иных документов, подтверждающих соответствие техническим требованиям.

Для оборудования импортного производства требуются сертификаты соответствия функциональных и технических показателей оборудования условиям эксплуатации и действующим отраслевым требованиям. Сертификация должна быть проведена в соответствии с Постановлением Госстандарт РФ от 16.07.1999 №36 «о правилах проведения сертификации электрооборудования» (с изменениями).

9.4. Используемые Подрядчиком материалы и конструкции должны иметь предусмотренные действующими нормативами сертификаты качества и паспорта, сертификаты пожарной безопасности, результаты испытаний, гигиенические сертификаты или санитарно-эпидемиологические заключения, подтверждающие качество использованных материалов, а также пройти входной контроль.

Надлежаще заверенные копии этих сертификатов, технических паспортов и результатов испытаний должны быть предоставлены Заказчику до начала производства работ, выполняемых с использованием этих материалов и конструкций.

9.5. При комплектации оборудования, кабельной продукции и материалов импортного производства, вся техническая документация должна быть представлена на русском языке и языке страны завода-изготовителя (инструкции по монтажу и эксплуатации).

10. Гарантии Подрядчика

10.1. Гарантии качества на все конструктивные элементы и работы, предусмотренные в Техническом задании и выполняемые Подрядчиком на объекте, в том числе на используемые строительные конструкции, материалы и оборудование должны составлять 3 (три) года с момента ввода объекта в эксплуатацию, при условии соблюдения Заказчиком правил эксплуатации сданного в эксплуатацию объекта.

10.2. Подрядчик гарантирует своевременное устранение недостатков и дефектов, выявленных самостоятельно либо Заказчиком при приемке работ и в период гарантийного срока эксплуатации результата выполненных работ.

10.3. Течение гарантийного срока прерывается на все время, на протяжении которого объект не мог эксплуатироваться Заказчиком вследствие недостатков (дефектов), за которые отвечает Подрядчик.

11. Общие условия приемки выполненных работ

11.1. Заказчик имеет право осуществлять контроль состава, качества и объемов выполняемых работ.

11.2. Ежемесячная приемка объемов выполненных работ производится в срок с 25 числа до окончания отчетного месяца в соответствии с требованиями постановления Российского статистического агентства от 11 ноября 1999 г. № 100 «Об утверждении унифицированных форм первичной учетной документации по учету работ в капитальном строительстве и ремонтно-строительных работ».

11.3. Приемка оборудования в эксплуатацию осуществляется в соответствии с требованиями гл.1 § 1.2. «Правил технической эксплуатации электрических станций и

сетей РФ», утв. 2003 г. приемо-сдаточная документация оформляется в соответствии с требованиями ВСН 123-90 «Инструкция по оформлению приемо-сдаточной документации по электромонтажным работам».

11.4. Подрядчик предоставляет отдельные акты выполненных работ (оформленные по формам: КС-2, ПР-2, 3-1) по отдельным объектам. Фактическое выполнение подтверждается фотоотчетом.

11.5. Приемка выполненных строительно-монтажных работ осуществляется строго после сдачи выполненных кадастровых работ, а также по факту приемки исполнительной документации СП и РЭС.

При выполнении Подрядчиком в рамках договора подряда работ «под ключ» (полного комплекса работ: кадастровые, проектно-изыскательские, строительно-монтажные), приемка выполненных строительно-монтажных работ будет осуществляться после оформления дополнительных соглашений о включении в состав договора подряда локальных сметных расчётов стоимости строительно-монтажных работ по факту исполнения проектной документации.

12. Сроки выполнения работ:

Начало работ – с момента заключения договора.

Окончание работ – 12.12.2016г.

Приложение:

1. *Протокол согласования нормативов для расчетов сметной документации, - на 4 л. в 1 экз.;*
2. *Регламент по координированию опор ВЛ и ТП в системе координат WGS-8, - на 1 л. в 1 экз.;*
3. *Акты обследования, - на 10 л. в 1 экз.*

Главный инженер



В.Н. Старовойтов

«Утверждаю»

Главный инженер СП ПЮЭС

В.Н. Старовойтов

" 26 " 06 2016 г.

Акт обследования № ТПр 1498/16

Регистрационный номер ДОУ ТПр 1498/16 дата регистрации ДОУ 20.04.2016

1. Заявитель: Юн Олег Алексеевич телефон: 89146770009

2. Наименование объекта: жилой дом

Фактический объект: _____

3. Адрес объекта: Приморский край, Партизанский р-н, с. Золотая Долина, в 180 м на северо-восток от пер.Центральный, д.8, кадастровый номер земельного участка 25:13:020202:1108

4. Заявленная мощность (кВт): 15

5. Заявленный класс напряжения (кВ): 0,4 кВ

6. Заявленная категория надёжности электроснабжения (1 особая, 1, 2, 3): 3.

7. Ранее присоединённая мощность (кВт): 0

8. Предполагаемая(ые) точка(и) присоединения к сети АО «ДРСК»:

Первая точка присоединения: ПС- Екатериновка, №ф. 6(10) кВ « 5 », КТП № 7219, наименование _____ ТМ 6-10/0,4 160 кВА; № ф. 0,4 кВ, 1 № опоры 4/11.

Вторая точка присоединения: ПС- _____, №ф. 6(10) кВ « _____ », ТП № _____, № ф. 0,4 кВ, _____. № опоры _____.

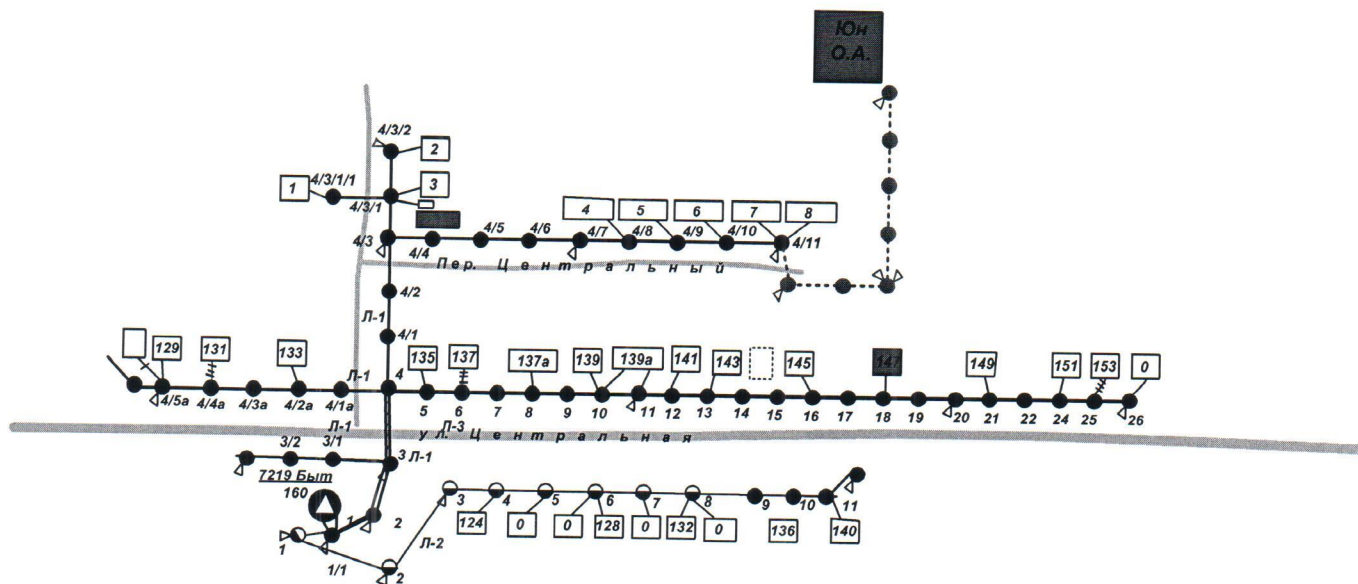
Предполагаемая точка БПиЭО _____

9. МИНИМАЛЬНОЕ расстояние от границы участка заявителя по ПРЯМОЙ ЛИНИИ до ближайшего объекта электрической сети АО «ДРСК» (опора линий электропередачи, кабельная линия, распределительное устройство, подстанция), имеющего класс напряжения, указанный в заявке существующих или планируемых к вводу в эксплуатацию в соответствии с инвестиционной программой филиала АО «ДРСК»: 135 метров.

10. Мероприятия, необходимые для электроснабжения объекта:

№ пп	Наименование работ и затрат, единица измерения			Тип, параметры	Количество
1. Строительство ЛЭП 6(10) кВ					
2. Строительство ЛЭП 0,4 кВ					
2.1.	Длина ЛЭП, по трассе (м)			ВЛ	190
				КЛ	
2.2.	Установка опор (шт.)	7	ж/б	одностоечная	4
			деревянные	одностоечная с 1 укосом	2
			на ж/б приставке	одностоечная с 2 укосами	1
				1 укос	
2.3.	Подвеска провода по трассе ВЛ (м)	кол. проводов ВЛ		СИП-2 3х50+1х70	198
			2 провода		
		+	4 провода		

11. План-схема подключения ЭПУ заявителя (с поопорной расстановкой):



12. Примечания:

Начальник ПРРЭС

А.Н.Подшивалов

«Утверждаю»
Главный инженер СП ПЮЭС
В.Н. Старовойтов

" 24 " 06 2016 г.

Акт обследования № ТПр 1454/16

Регистрационный номер ДОУ ТПр 1454/16 дата регистрации ДОУ 19.04.2016

1. Заявитель: Бобровский Михаил Всеволодович телефон: 89147975959

2. Наименование объекта: жилой дом

Фактический объект: _____

3. Адрес объекта: Приморский край, Партизанский р-н, с. Владимиро-Александровское, в 520 м на северо-восток от ул.Цветочная, д.9, кадастровый номер земельного участка 25:13:020303:994

4. Заявленная мощность (кВт): 15

5. Заявленный класс напряжения (кВ): 0,4 кВ

6. Заявленная категория надёжности электроснабжения (1 особая, 1, 2, 3): 3.

7. Ранее присоединённая мощность (кВт): 0

8. Предполагаемая(ые) точка(и) присоединения к сети АО «ДРСК»:

Первая точка присоединения: ПС-Екатериновка, №ф. 6(10) кВ « 5 », КТП № 7565, наименование _____ ТМ 6-10/0,4 160 кВА; № ф. 0,4 кВ, 3 Ру-0,4 кВ _____.

Вторая точка присоединения: ПС-_____, №ф. 6(10) кВ « _____ », ТП № _____, № ф. 0,4 кВ, _____. № опоры _____.

Предполагаемая точка БПиЭО _____

9. МИНИМАЛЬНОЕ расстояние от границы участка заявителя по ПРЯМОЙ ЛИНИИ до ближайшего объекта электрической сети АО «ДРСК» (опора линий электропередачи, кабельная линия, распределительное устройство, подстанция), имеющего класс напряжения, указанный в заявке существующих или планируемых к вводу в эксплуатацию в соответствии с инвестиционной программой филиала АО «ДРСК»: _____ 105 _____ метров.

Регистрационный номер ДОУ ТПр 345/16 дата регистрации ДОУ 28.01.2016

1. Заявитель: Галимова Кристина Эриковна телефон: 89242350024

2. Наименование объекта: жилой дом на строительной площадке

Фактический объект: _____

3. Адрес объекта: Приморский край, Партизанский р-н, с. Владимиро-Александровское, в 360 м на северо-восток от ул.Летняя, д.16, кадастровый номер земельного участка 25:13:020303:990

4. Заявленная мощность (кВт): 15

5. Заявленный класс напряжения (кВ): 0,4 кВ

6. Заявленная категория надёжности электроснабжения (1 особая, 1, 2, 3): 3.

7. Ранее присоединённая мощность (кВт): 0

8. Предполагаемая(ые) точка(и) присоединения к сети АО «ДРСК»:

Первая точка присоединения: ПС-Екатериновка, №ф. 6(10) кВ « 5 », КТП № 7565, наименование _____ ТМ 6-10/0,4 160 кВА; № ф. 0,4 кВ, 3 Ру-0,4 кВ _____.

Вторая точка присоединения: ПС-_____, №ф. 6(10) кВ « _____ », ТП № _____, № ф. 0,4 кВ, _____. № опоры _____.

Предполагаемая точка БПиЭО _____

9. МИНИМАЛЬНОЕ расстояние от границы участка заявителя по ПРЯМОЙ ЛИНИИ до ближайшего объекта электрической сети АО «ДРСК» (опора линий электропередачи, кабельная линия, распределительное устройство, подстанция), имеющего класс напряжения, указанный в заявке существующих или планируемых к вводу в эксплуатацию в соответствии с инвестиционной программой филиала АО «ДРСК»:
 _____ 120 _____ метров.

10. Мероприятия, необходимые для электроснабжения объекта:

№ пп	Наименование работ и затрат, единица измерения		Тип, параметры	Количество
1. Строительство ЛЭП 6(10) кВ				
2. Строительство ЛЭП 0,4 кВ				
2.1.	Длина ЛЭП, по трассе (м)		ВЛ	245
			КЛ	
2.2.	Установка опор (шт.)	9 ж/б	одностоечная	5
		деревянные	одностоечная с 1 укосом	2
		на ж/б приставке	одностоечная с 2 укосами	1
			1 укос	1
2.3.	Подвеска провода по трассе ВЛ (м)	кол. проводов ВЛ	СИП-2 3x70+1x95	255
		2 провода		
		+ 4 провода		
2.4.	Устройство воздушного вывода с КТП (шт.)			1
3. Установка ТП				
4. Установка дополнительного оборудования				
4.1.	Установка коммутационной аппаратуры в ТП (шт.)		АВ-0,4 кВ на 250А типа ВА88-35	1
5. Демонтажные работы				

11. План-схема подключения ЭПУ заявителя (с поопорной расстановкой):

«Утверждаю»

Главный инженер СП ПЮЭС

В.Н. Старовойтов

" 24 " 06 2016 г.

Акт обследования № ТПр 1605/16

Регистрационный номер ДОУ ТПр 1605/16 дата регистрации ДОУ 25.04.2016

1. Заявитель: Самохвалов Александр Алексеевич телефон: _____

2. Наименование объекта: жилой дом

Фактический объект: _____

3. Адрес объекта: Приморский край, Партизанский р-н, с/о "Север", уч. № 4, ул. Ручейная, кадастровый номер земельного участка 25:13:030202:4813

4. Заявленная мощность (кВт): 15

5. Заявленный класс напряжения (кВ): 0,4 кВ

6. Заявленная категория надёжности электроснабжения (1 особая, 1, 2, 3): 3.

7. Ранее присоединённая мощность (кВт): 0

8. Предполагаемая(ые) точка(и) присоединения к сети АО «ДРСК»:

Первая точка присоединения: ПС- Голубовка, №ф. 6(10) кВ « 19 », ТП № 7570, наименование _____ ТМ 6-10/0,4 100 кВА; № ф. 0,4 кВ, 1 № опоры 13.

Вторая точка присоединения: ПС- _____, №ф. 6(10) кВ « _____ », ТП № _____, № ф. 0,4 кВ, _____. № опоры _____.

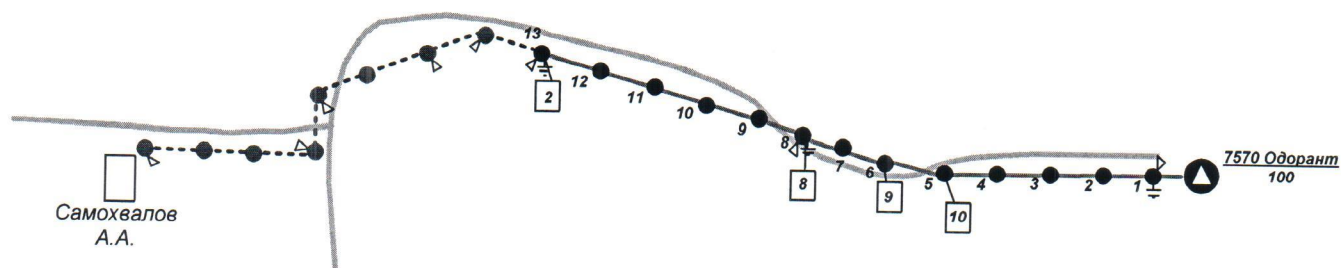
Предполагаемая точка БПиЭО _____

9. МИНИМАЛЬНОЕ расстояние от границы участка заявителя по ПРЯМОЙ ЛИНИИ до ближайшего объекта электрической сети АО «ДРСК» (опора линий электропередачи, кабельная линия, распределительное устройство, подстанция), имеющего класс напряжения, указанный в заявке существующих или планируемых к вводу в эксплуатацию в соответствии с инвестиционной программой филиала АО «ДРСК»: _____ 160 _____ метров.

10. Мероприятия, необходимые для электроснабжения объекта:

№ пп	Наименование работ и затрат, единица измерения	Тип, параметры	Количество
1. Строительство ЛЭП 6(10) кВ			
2. Строительство ЛЭП 0,4 кВ			
2.1.	Длина ЛЭП, по трассе (м)	ВЛ КЛ	190
2.2.	Установка опор (шт.)	одностоечная одностоечная с 1 укосом одностоечная с 2 укосами 1 укос	3 5
2.3.	Подвеска провода по трассе ВЛ (м)	СИП-2 3х50+1х70	199
2.4.	Подрезка крон деревьев (шт.)		7

11. План-схема подключения ЭПУ заявителя (с поопорной расстановкой):



12. Примечания:

Начальник ПРРЭС

А.Н.Подшивалов

«Утверждаю»

Главный инженер СП ПЮЭС

В.Н. Старовойтов

" 24 " 06 2016 г.

Акт обследования № ТПр 1456/16

Регистрационный номер ДОУ ТПр 1456/16 дата регистрации ДОУ 19.04.2016

1. Заявитель: Степайкина Дарья Константиновна телефон: 89140731123

2. Наименование объекта: индивидуальный жилой дом

Фактический объект: _____

3. Адрес объекта: Приморский край, Партизанский р-н, с. Екатериновка, в 285 м на северо-восток от ул. Дорожная, д.5, кадастровый номер земельного участка 25:13:030210:3703

4. Заявленная мощность (кВт): 15

5. Заявленный класс напряжения (кВ): 0,22 кВ

6. Заявленная категория надёжности электроснабжения (1 особая, 1, 2, 3): 3.

7. Ранее присоединённая мощность (кВт): 0

8. Предполагаемая(ые) точка(и) присоединения к сети АО «ДРСК»:

Первая точка присоединения: ПС- Екатериновка, №ф. 6(10) кВ « 2 », КТП № 7509 ,
наименование _____ ТМ 6-10/0,4 250 кВА; № ф. 0,4 кВ, _____
Ру-0,4 кВ _____.

Вторая точка присоединения: ПС- _____, №ф. 6(10) кВ « _____ », ТП № _____,
№ ф. 0,4 кВ, _____ . № опоры _____.

Предполагаемая точка БПиЭО _____

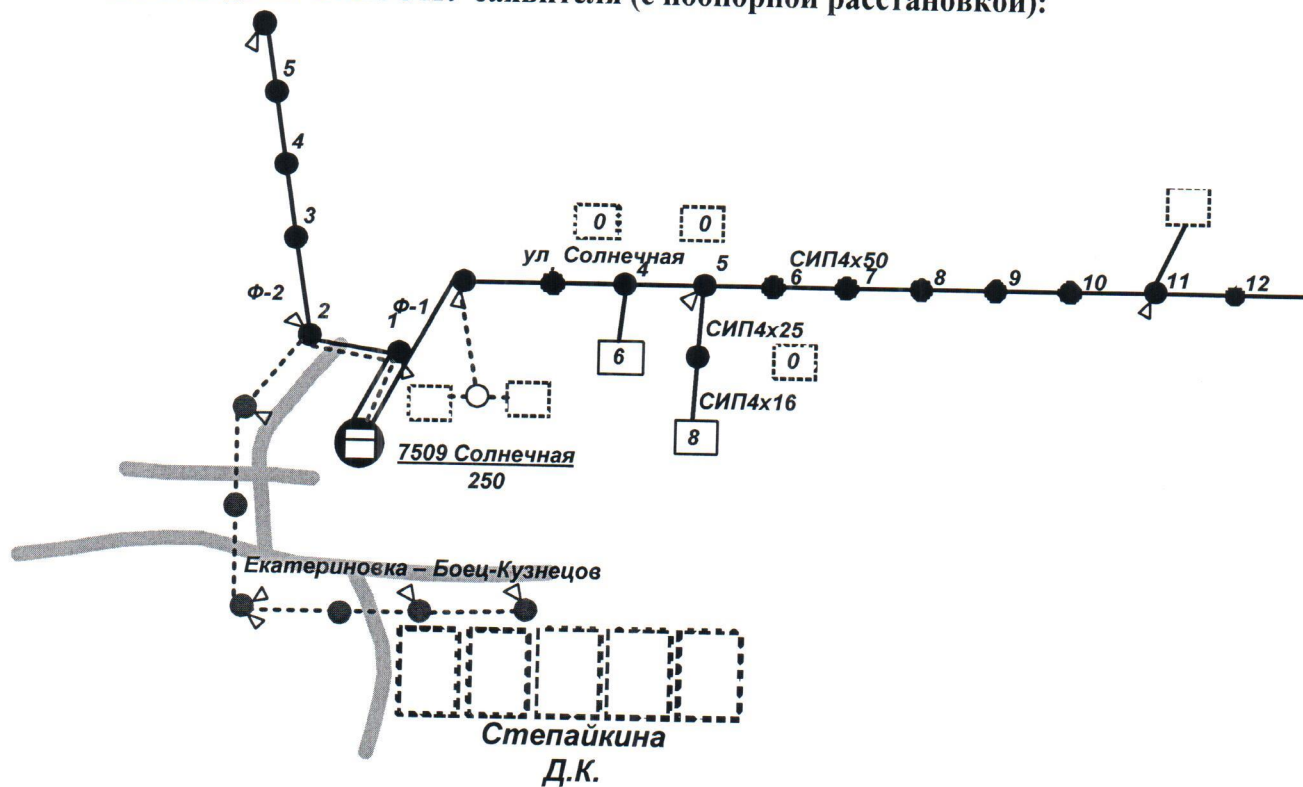
9. МИНИМАЛЬНОЕ расстояние от границы участка заявителя по ПРЯМОЙ ЛИНИИ до ближайшего объекта электрической сети АО «ДРСК» (опора линий электропередачи, кабельная линия, распределительное устройство, подстанция), имеющего класс напряжения, указанный в заявке существующих или планируемых к вводу в эксплуатацию в соответствии с инвестиционной программой филиала АО «ДРСК»: _____ 145 _____ метров.

10. Мероприятия, необходимые для электроснабжения объекта:

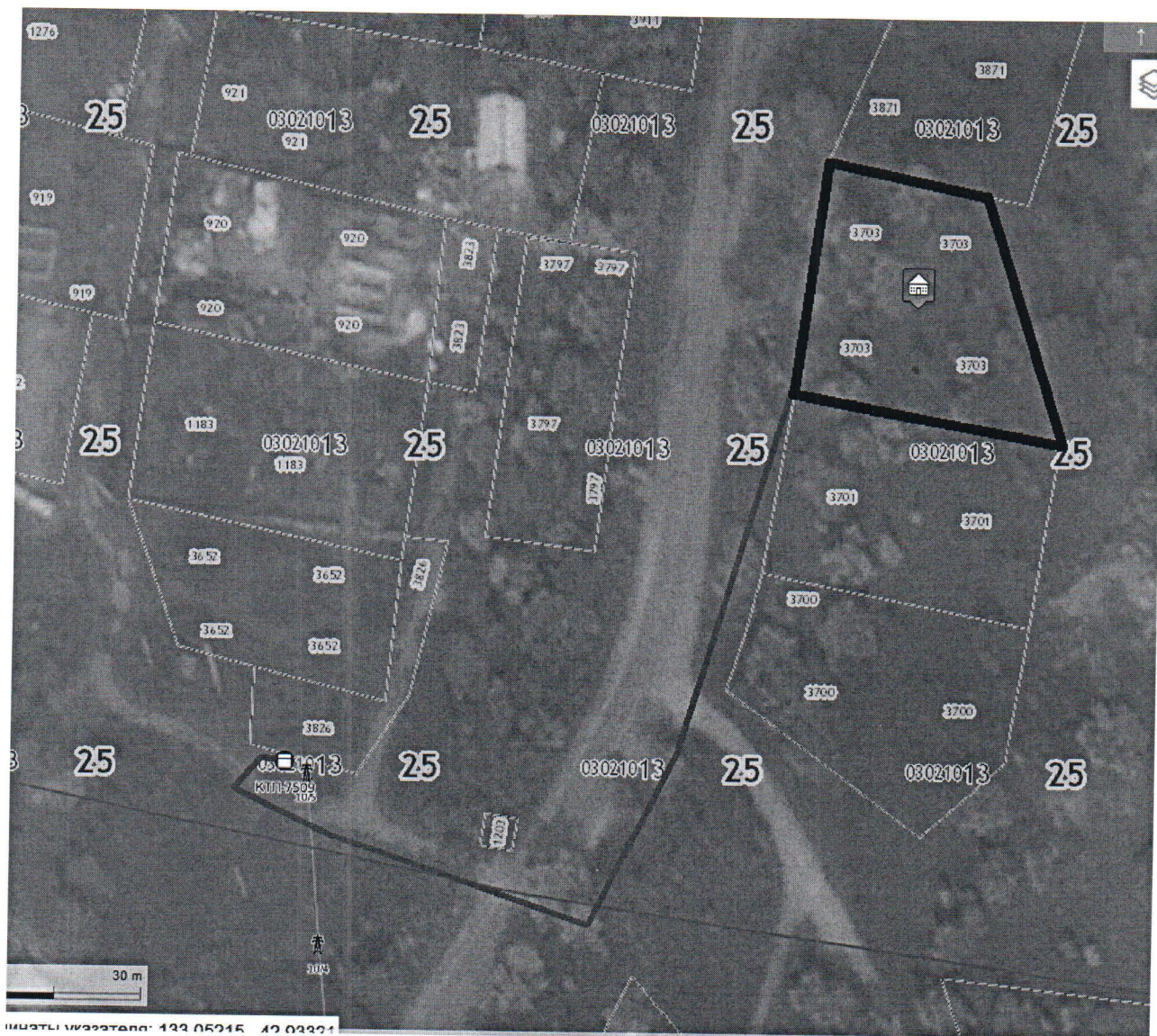
№ пп	Наименование работ и затрат, единица измерения			Тип, параметры	Количество
1. Строительство ЛЭП 6(10) кВ					
1.2.	Установка опор (шт.)	2	ж/б	одностоечная	1
			деревянные	одностоечная с 1 укосом	
			на ж/б приставке	одностоечная с 2 укосами	1
				1 укос	
2. Строительство ЛЭП 0,4 кВ					
2.1.	Длина ЛЭП, по трассе (м)			ВЛ	200
				КЛ	
2.2.	Установка опор (шт.)	6	ж/б	одностоечная	1
			деревянные	одностоечная с 1 укосом	3
			на ж/б приставке	одностоечная с 2 укосами	
				1 укос	2
2.3.	Подвеска провода по трассе ВЛ (м)	кол. проводов ВЛ		СИП-2 3х50+1х70	210
			2 провода		
		+	4 провода		
2.4.	Устройство воздушного вывода с КТП (шт.)				1

№ пп	Наименование работ и затрат, единица	Тип, параметры	Колич
2.5.	Подрезка крон деревьев (шт.)		6
3. Установка ТП			
4. Установка дополнительного оборудования			
4.1.	Установка коммутационной аппаратуры в ТП (шт.)	АВ-0,4 кВ на 160А	1
5. Демонтажные работы			

11. План-схема подключения ЭПУ заявителя (с поопорной расстановкой):



[Handwritten signature]



12. Примечания: Для подачи напряжения необходимо:

1. К опорам №1, №2 установить укосы.
2. От РУ-0,4 кВ смонтировать ВЛИ-0,4 кВ до границ участка заявителя.
3. На переходе через трассу установить опоры 6 кВ.

Начальник ПРРЭС

А.Н.Подшивалов